

OX2

Kilpimäen tuulivoimapuiston OYK ja Heinäveden järvialueiden RYK:n osittainen kumoaminen

11.3.2026 Yleisötilaisuus, kaavaehdotusvaihe, Heinäveden kunta, Teams

RAMBOLL

Bright ideas.
Sustainable change.

Asialista

1. Avaus ja järjestäytyminen
2. Heinäveden kunnan puheenvuoro
3. Hankkeen suunnittelutilanne – OX2, Hanna Vaahtera
4. Kaavan esittely — Ramboll, Pirjo Pellikka
 - Muutokset valmisteluaineistosta
 - Kaavaehdotus kaavamääräyksineen
 - Selvitykset ja arvioinnit
5. Keskustelu
6. Tilaisuuden päättäminen

Yleisötilaisuuden käytännöt



Keskustelu ja kysymykset esitysten
jälkeen keskusteluosiossa



Salissa: Puheenvuoron saa
pyytämällä ja puheenvuorot jakaa
puheenjohtaja



Teamsissä: Kirjoita kysymys
keskustelupalstalle (chat-toiminto)

Heinäveden kunnan puheenvuoro

Hankkeen suunnittelutilanne

OX2, Hanna Vaahtera

Yleisötilaisuus

11.3.2026 klo 17

Kilpimäen tuulivoimahanke
Hanna Vaahtera, OX2



OX2 yleisesti



OX2 kehittää, rakentaa, myy, omistaa ja operoi suurikokoisia uusiutuvan energian ratkaisuja



Toimimme useissa Euroopan maissa sekä Australiassa. Kehitämme ja operoimme maa- ja merituulivoimahankkeita sekä aurinkovoima- ja energiavarastohankkeita. Tarjoamme lisäksi teknisen ja kaupallisen hallinnoinnin palveluita sekä pitkäaikaisia sähkönostosopimuksia (PPA).

25,526 MW
Kehitteillää

1,032 MW
Rakenteilla

5,580 MW
Hallinnoitavana

496
Työntekijää

Teknologiamme



Maatuuli-voima



Merituuli-voima



Aurinkovoima



Energiavarastointi

Palvelumme



Tekninen ja kaupallinen hallinnointi (TCM)



Pitkäaikaiset sähkönostosopimukset (PPA)

Toiminta-alueemme

Eurooppa

Ruotsi
Suomi
Puola
Italia
Romania
Ahvenanmaa
Viro
Liettua

Oseania

Australia

- Kehitämme, rakennamme ja hallinnoimme suuren mittakaavan uusiutuvan energian ratkaisuja. Keskitymme tuuli- ja aurinkovoimaan. Lisäksi kehitämme energian varastointiin liittyviä ratkaisuja. Olemme yksi Euroopan johtavista tuulivoiman toteuttajista.

2012

vuodesta alkaen Suomessa

100

henkilöä Suomessa viidellä toimistolla

114

maatuulivoimalaa rakenteilla (5 hanketta, nimellisteho -750 MW)

3500

MW maatuulivoimaa kehitteillä, lisäksi aurinkovoima- ja sähkönvarastointi

1,7

GW maatuulivoimaa toteutettu Suomeen

300

maatuulivoimalaa hallinnoitavana (useita eri hankkeita)

OX2 on tehnyt Suomen kaikkien aikojen suurimman uusiutuvan energian investointipäätöksen – tuulipuistojen rakentaminen alkaa heti

huhtikuu 1, 2025, 09:00



OX2 on tehnyt toisen merkittävän uusiutuvan energian investointipäätöksensä Suomessa tänä vuonna – tuulipuistojen rakentaminen alkaa heti

joulukuu 16, 2025, 09:00



OX2:n ensimmäiset energiavarastoinvestoinnit Suomessa Kanniston ja Korkeamaan tuulipuistojen yhteyteen



helmikuu 25, 2026, 09:00



Uusiutuvan energian yhtiö OX2 täydentää joulukuussa investointipäätöksen saaneita Kanniston ja Korkeamaan tuulivoimahankkeitaan yhteisteholtaan 235 MW:n (470 MWh) energiavarastoilla (Battery Energy Storage System, BESS).

Kestävä kehitys edellä

Kestävä kehitys on mukana kaikessa toiminnassamme.

Liiketoimintamme perustuu korkeisiin eettisiin standardeihin, huolehdimme mukana olevista ihmisistä sekä yhteisöistä kaikkialla, missä toimimme, ja kehitämme energiaratkaisuja luonto huomioiden.

Kestävä kehitys on olennainen osa hankkeitamme jo varhaisesta suunnitteluvaiheesta aina rakentamiseen ja hallintaan saakka.

Tavoitteemme vuoteen 2030 mennessä ovat:

Uusiutuvan energian tuotannon lisääminen ja päästöjen vähentäminen Pariisin ilmastopimuksen mukaisesti

Olla edelläkävijä työturvallisuudessa

Luontopositiiviset tuuli- ja aurinkopuistot

Olemme sitoutuneet YK:n kestävän kehityksen Agenda 2030-tavoitteisiin, joista keskeisimmin OX2:n ydintoimintoihin sekä tavoitteeseen lisätä uusiutuvan energian saatavuutta liittyvät:



OX2 on mahdollistanut arvokkaan metsäalueen suojelun Kurikassa

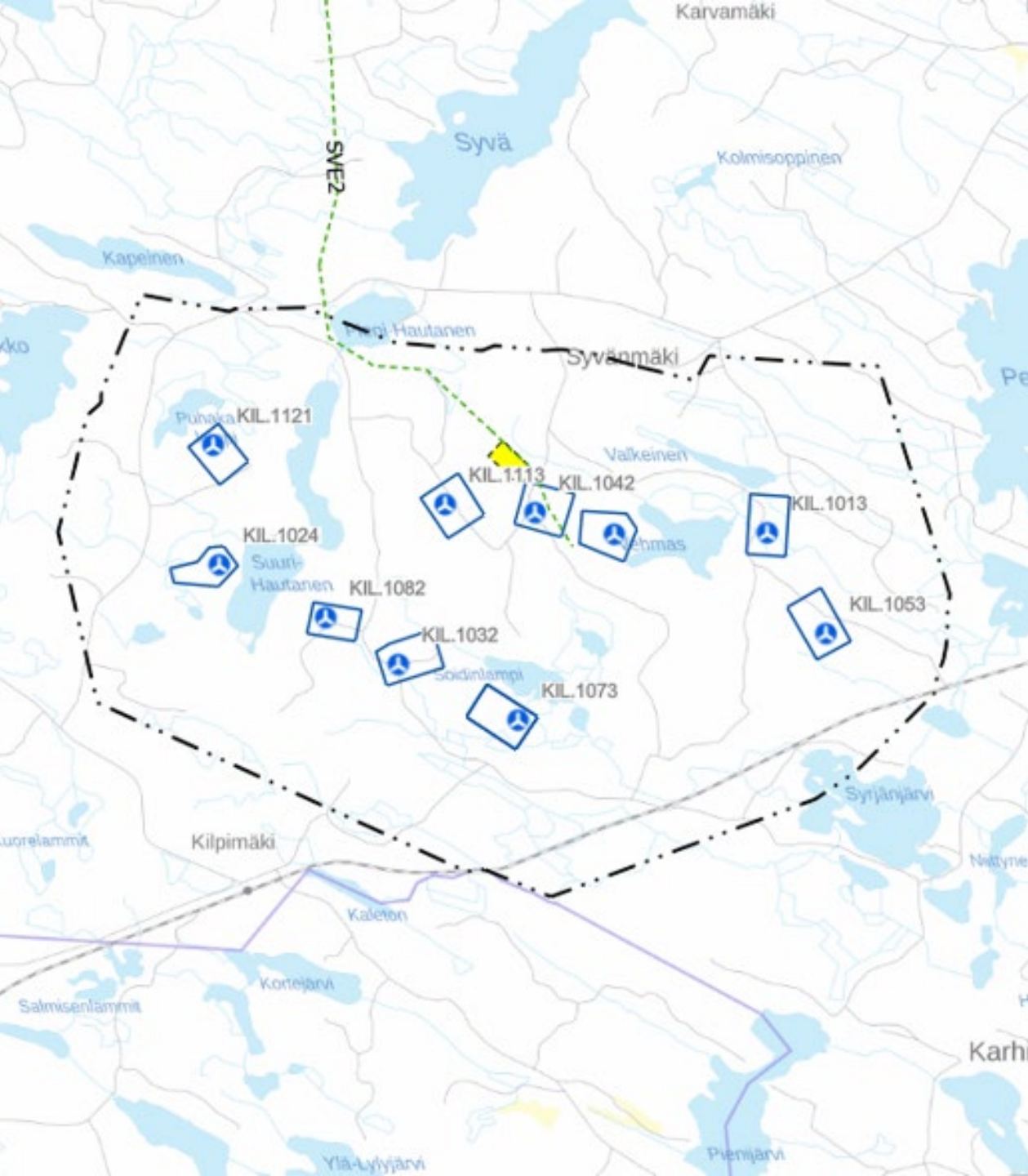


- Vanhaa, luonnontilaista metsää, nuorempia metsäalueita, monipuolista suoluontoa.
- 18,2 hehtaaria
- Alue rauhoitetaan virallisesti ja pysyvästi yksityisiksi luonnonsuojelualueiksi, joissa on voimassa Suomen luonnonsuojelulaki.
- Osa Rajamäenkylän ja Honkakankaan tuulivoimahankkeiden ja OX2 biodiversiteettistrategian mukaisia toimia



Kilpimäen hanke





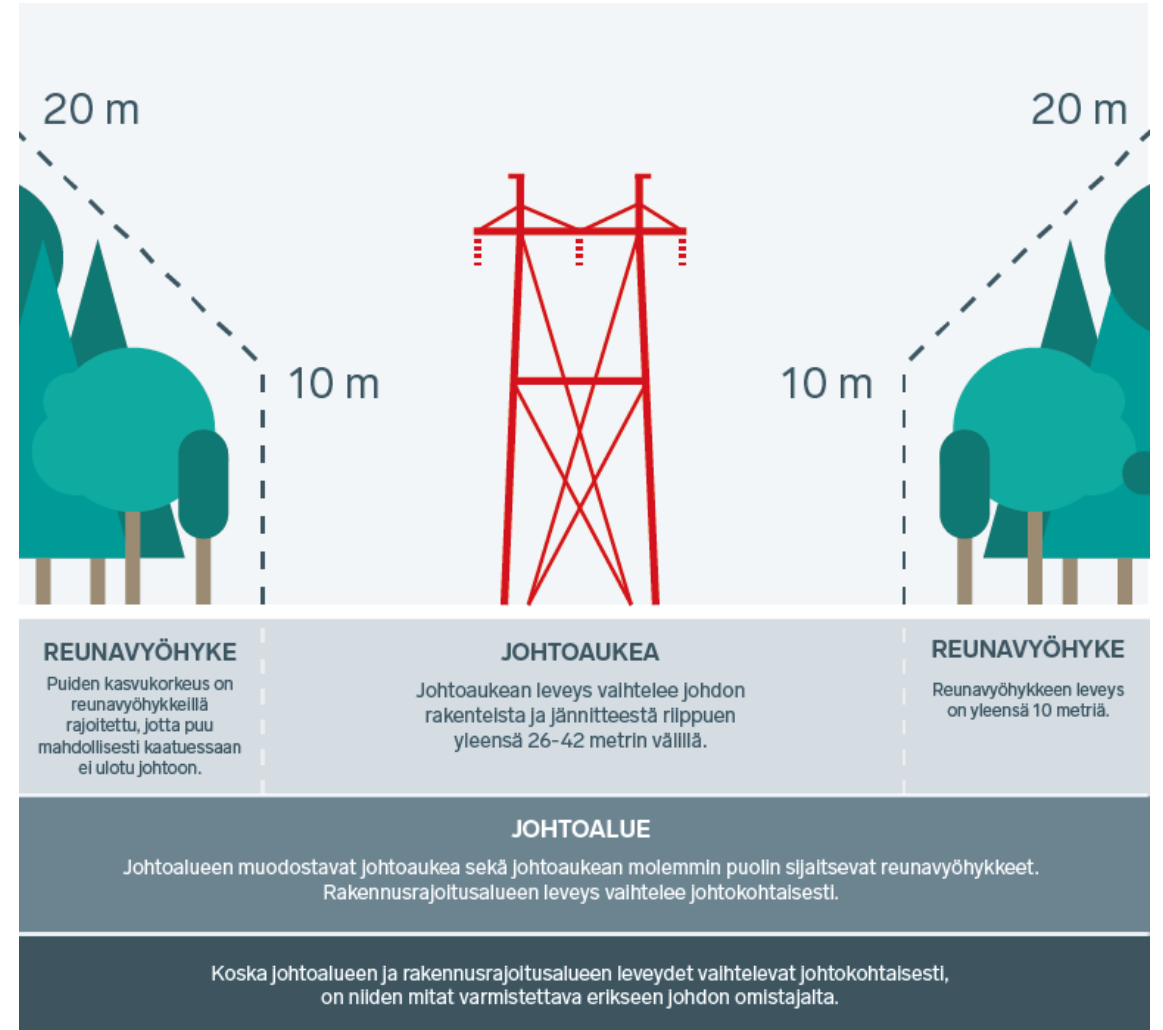
Yleistiedot

- Enintään 10 voimalaa (Puolustusvoimien lausunto)
- Voimaloiden enimmäiskorkeus 265 m (Puolustusvoimien lausunto 255 m + 10 m)
- Hankealueen kokonaispinta-ala 1 823 ha
 - Yhden voimalan rakentamisen vaatima pinta-ala on keskimäärin 1-2 ha/voimala (eli enimmillään Kilpimäessä noin 20 ha), tiestö huomioon ottaen 2-3 ha
- Alustavana sisääntuloreittinä alueelle tutkitaan yhteyttä joko pohjoisesta Kuittuantien – Syvänmäentien tai lännestä Syrjäntien – Syvänmäentien kautta
 - Tarkentuu mm. tarkempien selvitysten, maanomistajakeskustelujen ja LVV (ent. ELY) kanssa käytävien neuvottelujen myötä

Sähkönsiirto



- Liityntäpiste kantaverkkoon noin 10-15 km päässä
- Sähköasema hankealueelle
 - Sähkö-asemalla muunnetaan voimaloilta maakaapeleilla saapuva teho suurjännitteiseen (110 kV) ilmajohtoon sopivaksi
- Yhteys sähköasemalta kantaverkkoon tapahtuu 110 kV ilmajohdolla (linjaus vastaa pääkohdiltaan YVAN VE1)
 - Myös maakaapelivaihtoehtoja tarkasteltiin, mutta ei tarkoituksenmukainen täällä – rakentamisen riskit ja sähkönsiirtohäviöt suuremmat, todennäköisesti myös ympäristövaikutukset
- Sähkönsiirron tarkempi suunnittelu ilmajohdolle käynnistyy alkuvuonna 2026
- Kaavassa varaudutaan myös energianvarastointiin



Seuraavaksi



- Nähtävillä olon päätyttyä mahdolliset täsmennykset kaavaan ja vastineraportin päivittäminen → kaavan hyväksymiskäsittely
- Kun kaava hyväksytty
 - Rakennuslupahakemukset
 - Tuulenmittauskampanjan käynnistäminen
- Ennen rakentamista mm.
 - Maaperätutkimukset
 - Vesienhallinnan selvitykset, suunnitelmat ja luvat
 - Tiestön ja kuljetusten tarkempi suunnittelu
 - Voimalahankinnat → melumallinnuksen päivitys



Aluetaloudelliset vaikutukset

- Kiinteistövero
 - kohdistuu suoraan kuntaan
 - kertymään vaikuttavat kuntakohtaisesti määritetty kiinteistöveroprosentti sekä investointikustannuksen suuruus
 - **Kymmenen voimalan hankkeesta verokertymä noin 8 M€** (korkeimmalla kiinteistövero-%)
- Yleinen elinvoimaisuus
 - Ansiotulo- ja yhteisöverovaikutus - noin 37 % kohdistuu lähikuntiin
 - Työllisyysvaikutus – noin 44 % investointien ja käyttökustannusten synnyttämästä työllisyysvaikutuksesta kohdistuu lähikuntiin
- Merkittävimmät aluetaloudelliset vaikutukset syntyvät tuotannon aikana. Merkittävin osa arvoketjun vaikutuksista syntyy huollosta ja asennuksesta.



Kilpimäen kaavaehdotusta tavoitellaan nähtäville alkuvuonna

OX2:n tavoitteena on, että Kilpimäen hankkeen kaavaehdotus voitaisiin toimittaa Heinäveden kuntaan hyväksyttäväksi alkuvuonna 2026. Kaavaehdotuksen nähtäville asettamisesta päättää kunnanhallitus. Nähtävilläolosta kuulutetaan muun muassa alueen lehdissä.

Nähtävilläolon aikana kaavaehdotuksesta tullaan pyytämään lausuntoja eri viranomaistahoilta. Lisäksi kuka hyvänsä kaavasta kiinnostunut yksityishenkilö tai yhdistys voi oma-aloitteisesti jättää mielipiteensä kaavasta kuntaan. Tarkemmat tiedot, päivämäärät ja osoitteet tullaan kertomaan, kun kaava kuulutetaan nähtäville. Nähtävillä olon aikana järjestetään myös kaikille avoin yleisötilaisuus.

Kilpimäen kaavaehdotukseen tulemme esittämään kymmentä tuulivoimalaa, joiden enimmäiskorkeus on 265 metriä. Tarkemmat suunnitelmat ja kartat esitellään kaavan nähtävilleasettamisen yhteydessä.

Jouhtenisen jatkosuunnittelu

Kilpimäen ja Jouhtenisen tuulivoimahankkeet käynnistyivät samaan aikaan, mutta Jouhtenisen suunnittelu on edennyt hitaammin. Selvitämme hankkeen edistämiseen liittyviä tietoja, kuten käytettävissä olevan suunnittelualan laaiuutta. Hankkeen



Kevättalven 2024 metsätien vartta Jouhtenisen hankealueella.



Tiedottaminen

Hankesivut:

<https://www.ox2.com/fi/suomi/hankkeet/kilpimaki/>



Tilaa uutiskirje!



Kiitos!

Hanna.Vaahtera@ox2.com

050 351 4552

www.ox2.fi

Kaavan esittely

Ramboll, Pirjo Pellikka

Kuuleminen

- Kaavaehdotus nähtävillä 18.2.-20.3.2026
- Nähtävillä olopaikat aukioloaikoina:
 - Heinäveden kunnan virastotalo, Kermanrannantie 7
 - Heinäveden kirjasto, Virastokuja 4 Heinävesi
 - Heinäveden kunnan verkkosivut
<https://www.heinavesi.fi/kaavoitus-ja-maankaytto/>
- **Muistutukset ja lausunnot viimeistään 20.3.2026 klo 15 mennessä** kirjallisesti osoitteeseen Kermanrannantie 7, 79700 HEINÄVESI tai sähköpostitse kunta@heinavesi



Kaavan tavoitteena

- laatia alueidenkäyttölain 77 a §:n mukainen tuulivoimaosayleiskaava siten, että rakentamisluvat voidaan myöntää suoraan osayleiskaavan perusteella.
- mahdollistaa laajimmillaan 10 tuulivoimalan, sähköaseman (ml. akkuvarasto), sisäisen sähkönsiirron ja huoltoteiden rakentaminen.
- Alustavan suunnitelman mukaan rakennetaan 110 kV:n sähkönsiirtoyhteys kantaverkkoon joko Fingridin Huutokoski-Kontiolahden tai Varkaus-Kontiolahden 110 kV:n voimalinjaan. Reitin pituus on noin 10,5 km ja se sijoittuu kokonaisuudessaan Heinäveden kunnan alueelle.
- YVA-selostuksen sähkönsiirron linjausvaihtoehtoa SVE2 on hieman tarkennettu kaavaehdotusvaiheeseen luontoarvojen huomioimiseksi.



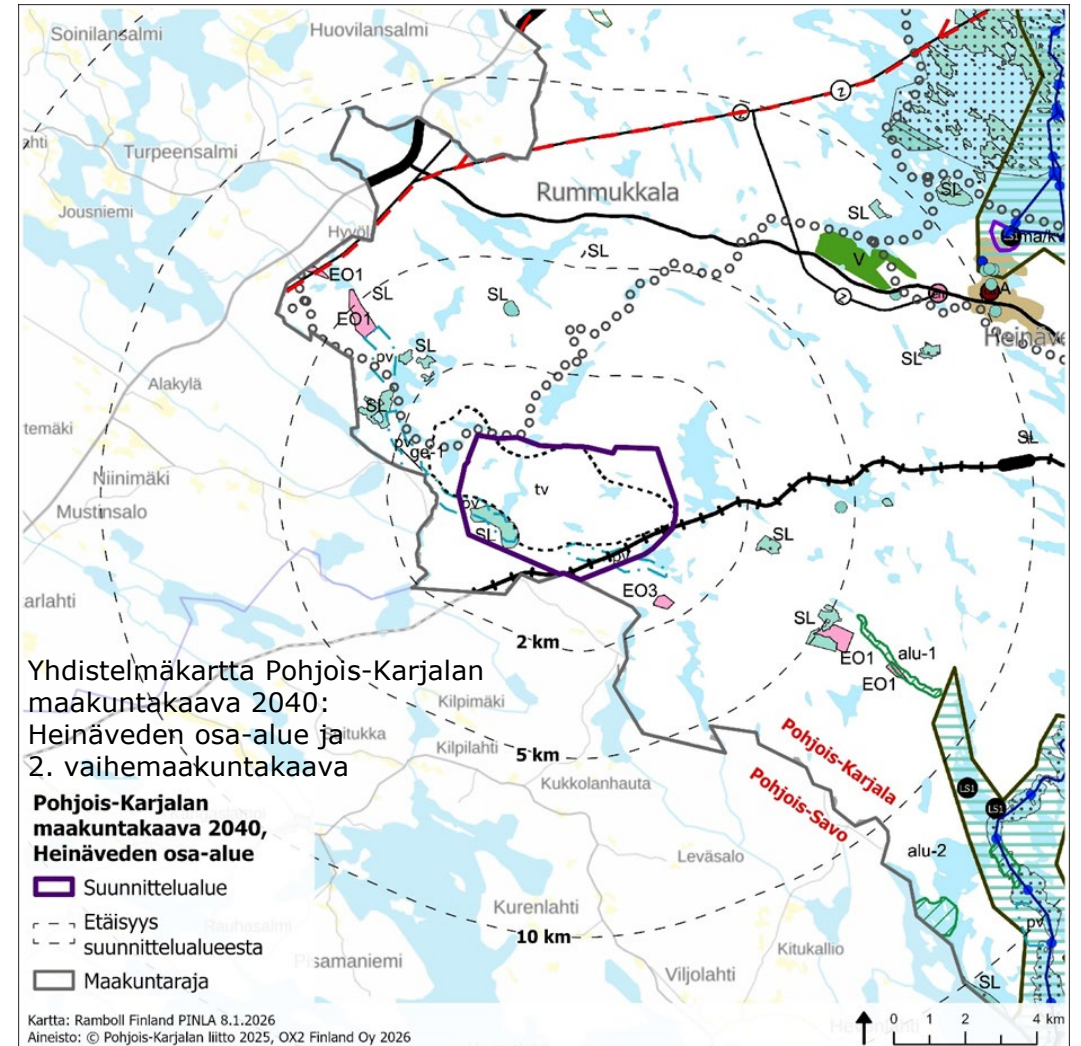
Suunnittelutilanne

- Kunnanhallitus hyväksyi kaavoitusaloitteen 22.5.2023 § 98.
- Aloituskokouksen viranomaisneuvottelu I 7.11.2023
- Kaava vireille 30.11.2023 sekä osallistumis- ja arviointisuunnitelma nähtäville
- Yleisötilaisuus OAS ja YVA-ohjelma 13.12.2023
- YVA-yhteysviranomaisen lausunto YVA-ohjelmasta saatu 15.2.2024
- Voimaloiden lukumäärää, sijoittelua ja kokoa päivitetty YVA-ohjelman jälkeen
- Suunnittelualan rajausta tarkennettu
- Selvityksiä laadittu v. 2023 – 2024 aikana ja 2025
- työneuvotteluita ELY-keskuksen kanssa vesistövaikutuksista ja maiseman havainnollistamisesta, käyty kirjallista viestinvaihtoa luontoselvitysten tuloksista sekä kaavoituksesta.
- Kaavan viranomaisneuvottelu II 21.2.2025
- Vaikutusten arviointia tehty loppuvuonna 2024 ja alkuvuonna 2025
- YVA-selostus valmistunut maaliskuussa 2025
- YVA-selostus ja kaavan valmisteluaineisto nähtäville 3.4.-19.5.2025
- Yleisötilaisuus 6.5.2025 kaavaluonnos ja YVA-selostus
- Perusteltu päätelmä 8.7.2025
- Viranomaisneuvottelu III 22.1.2026
- Ehdotuskokouksen aineisto nähtävillä 18.2.-20.3.2026

Pohjois-Karjalan maakuntakaava 2040 Heinäveden osa-alue

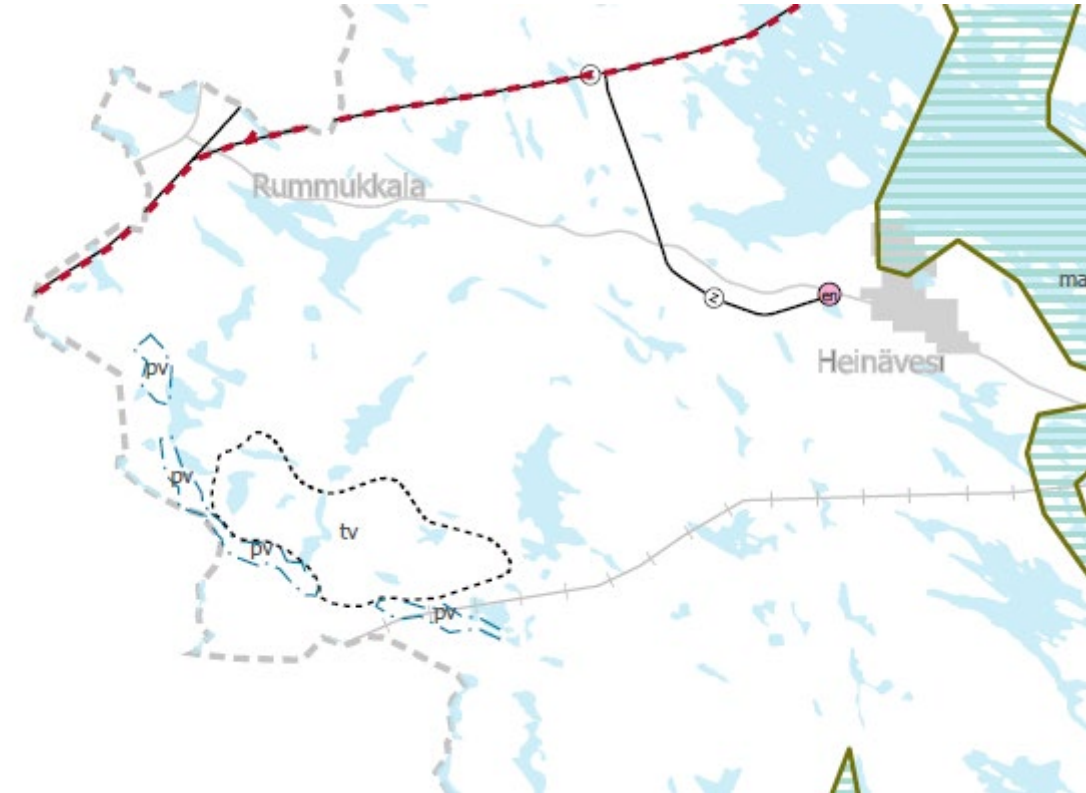
- Hyväksytty MKV 4.12.2023, lainvoimainen 14.2.2024
- Kumottiin Heinäveden kunnan alueella voimassa olleet Etelä-Savon maakuntakaavat.
- Kilpimäessä osa suunnittelualueesta ja kaikki tuulivoimaloiden paikat osoitettu tuulivoimaloiden alueeksi tv
- Vaalunsärkän ja Soidinkankaan tärkeät tai vedenhankintaan soveltuvat pohjavesialueet pv
- luonnonsuojelualue SL
- päärata
- ohjeellinen moottorikelkkailureitti

- Hallituksen esitys uudeksi alueidenkäyttölainsäädännöksi 2026:
Etäisyysvaatimus 1,25 km asutukseen ei koske Kilpimäen hanketta, koska se sijoittuu maakuntakaavan tv-alueelle.



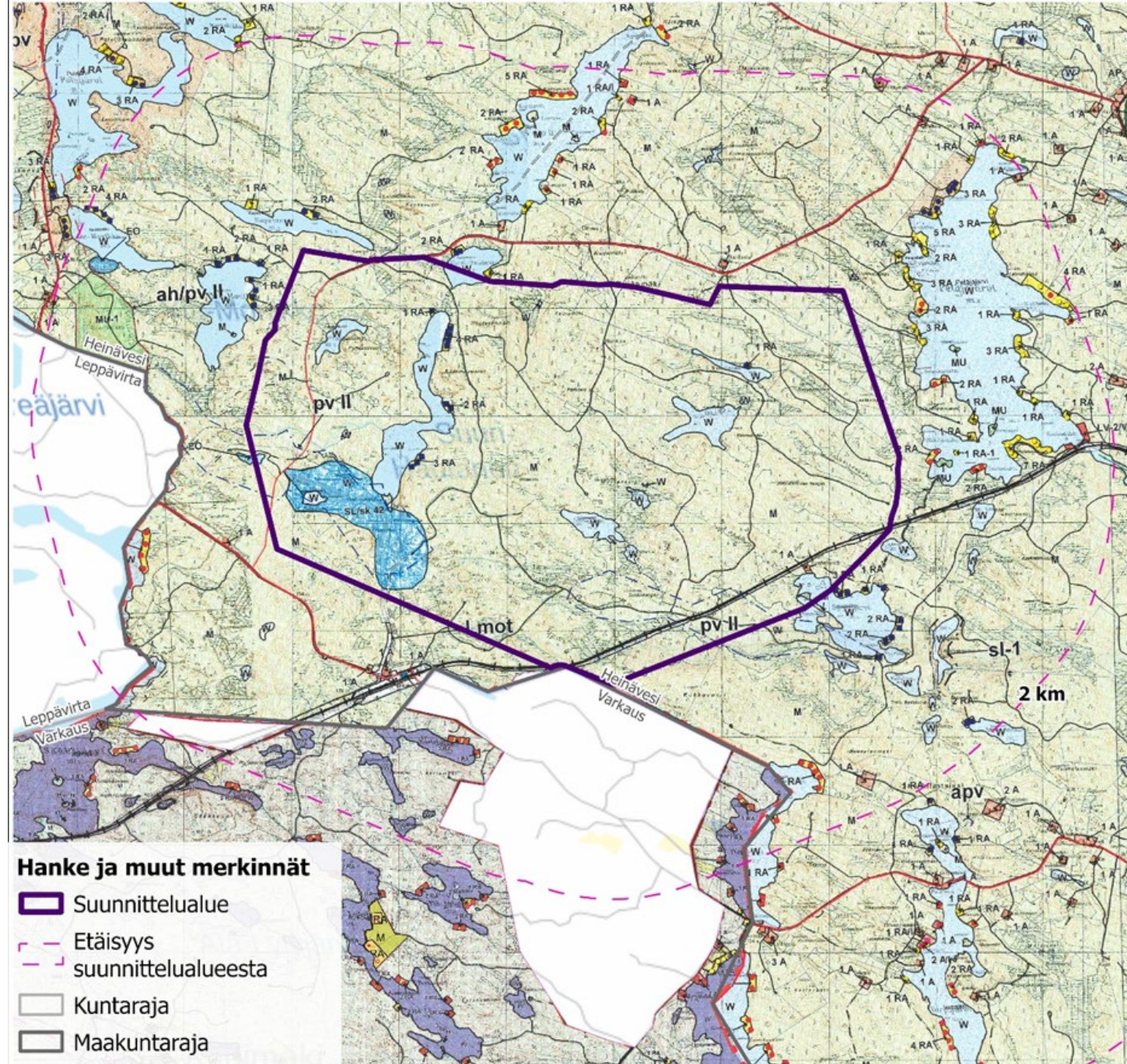
Pohjois-Karjalan maakuntakaava 2040, 2. vaihe (energia ja maisemat)

- Hyväksytty MKV 9.6.2025 § 8
- Määrätty tulemaan voimaan MKH päätöksellä 29.9.2025 § 118 §.
- Kaava ei vielä ole lainvoimainen, hyväksymispäätöksestä jätetty kolme valitusta Itä-Suomen hallinto-oikeuteen, eivät koskeneet Kilpimäkeä.
- Tuulivoimaloiden alue tv
- Vaalunsärkän ja Soidinkankaan tärkeät tai vedenhankintaan soveltuvat pohjavesialueet pv



Heinäveden järvi-alueiden rantayleiskaava (2002) hyväksytty 28.1.2022

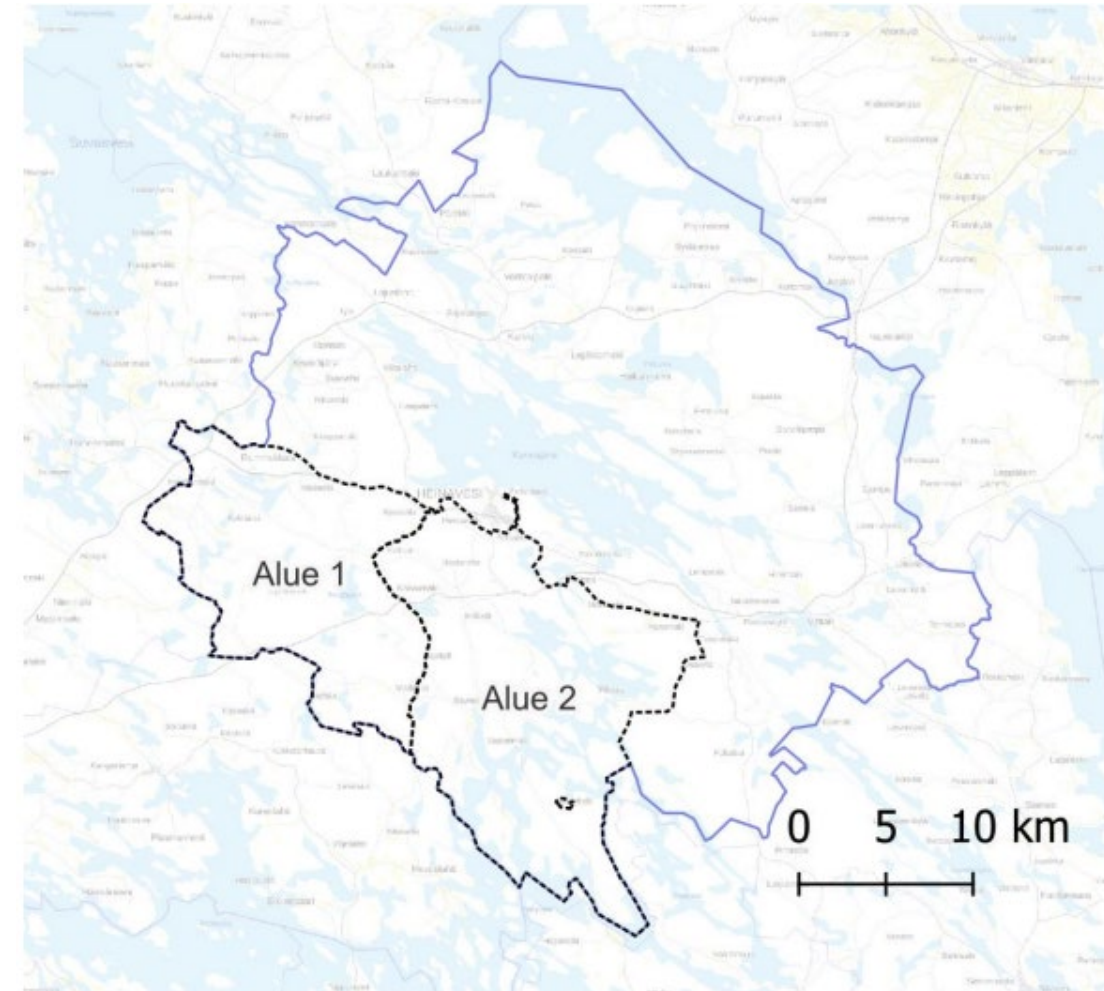
- Maa- ja metsätalousvaltainen alue (M), maakamaran aineiden ottoalue (EO), seutukaavan mukainen luonnonsuojelualue (SL/sk), kaksi luokan II pohjavesialuetta pv, vesialueita (W), seututie, yhdystie, rautatie, ohjeellinen moottorikelkkareitti (L/mot)
- Rakentamattomat RA-paikat pääosin Tornatorin kiinteistöillä ja Valkeisessa yksityisen – sopimus poistamisesta
- Valkeisella 1 RA-paikka, jolle ei ole haettu/myönnetty rakennuslupaa – muu maanomistaja – sopimus poistamisesta
- Suuri-Hautasella 10 rakentamatonta RA-paikkaa – sopimus poistamisesta Tornator
- Syrjänjärvi rakentamaton 1 A-paikka, jolle ei ole haettu/myönnetty rakennuslupaa – muu maanomistaja – sopimus poistamisesta
- Suunnittelualueen ulkopuolella mm.
 - Syvänmäessä yksi rakennettu lomarakennus (MML:n aineiston mukaan), ei kunnasta tietoa rakennusluvista – muu maanomistaja
 - Syvänmäen lomarakennuksesta koilliseen 1 A-paikka rakentamaton, jolle ei ole haettu/myönnetty rakennuslupaa – muu maanomistaja



Kartta: Ramboll Finland PINLA 8.1.2026
Aineisto: © MML 2026, SYKE 2026, OX2 Finland Oy 2026

Heinäveden Läntisten alueiden rantaosayleiskaavan muutos

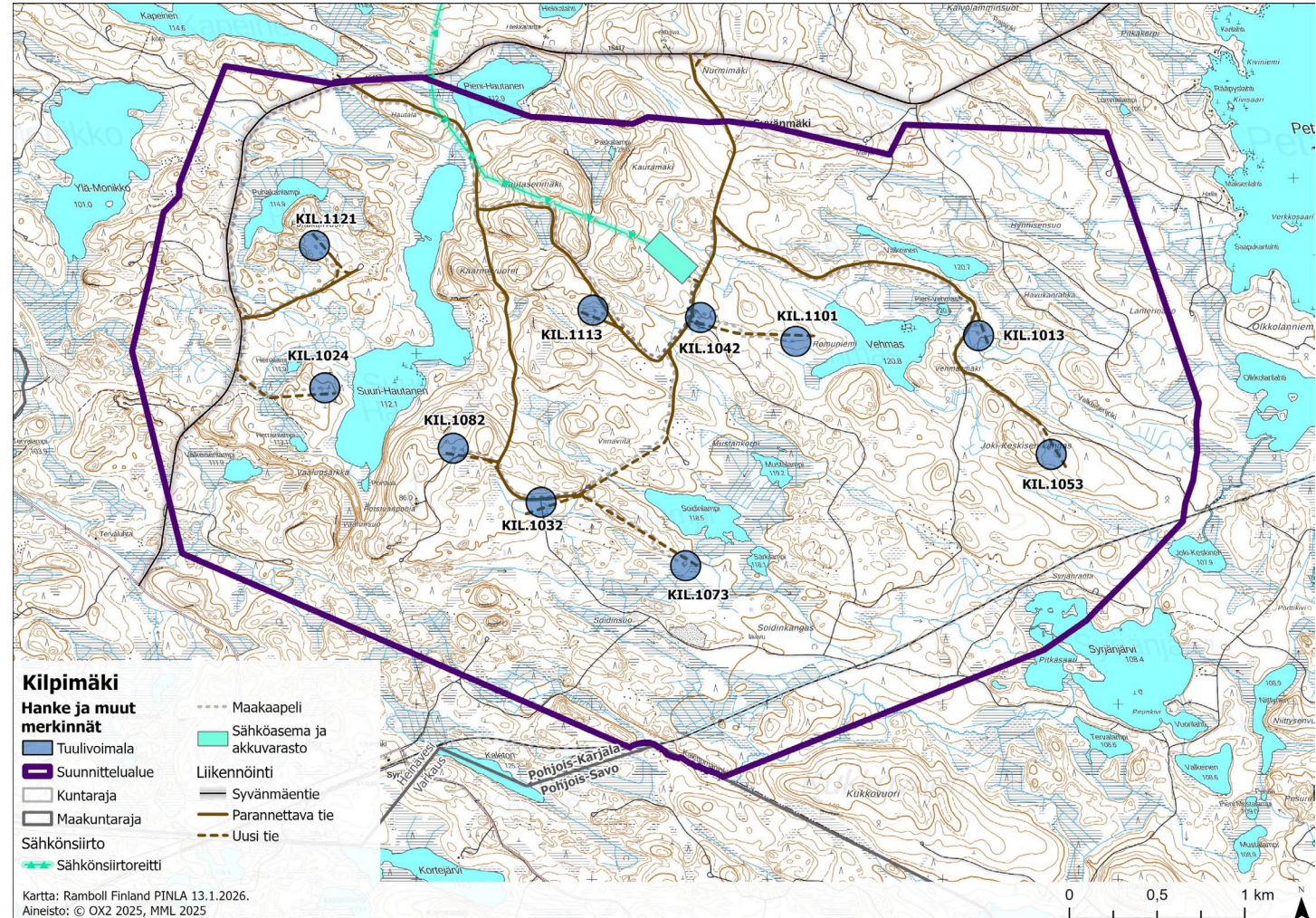
- Vireille syksyllä 2025, valmisteluaineistosta kuuleminen keväällä 2025
- Kaavassa kumotaan yleiskaava rantavyöhykkeen ulkopuolelta eli noin yli 200 m rannasta.
- Kilpimäen tuulivoimapuiston osayleiskaavan alue jätetään kaava-alueen ulkopuolelle.



Kuva 1. Suunnittelualueen rajaus on esitetty kartassa mustalla katkoviivalla. Malkkilantie jakaa suunnittelualueen kahteen osaan (Alue 1 ja Alue 2). Kuntaraja on kartassa sinertävällä.

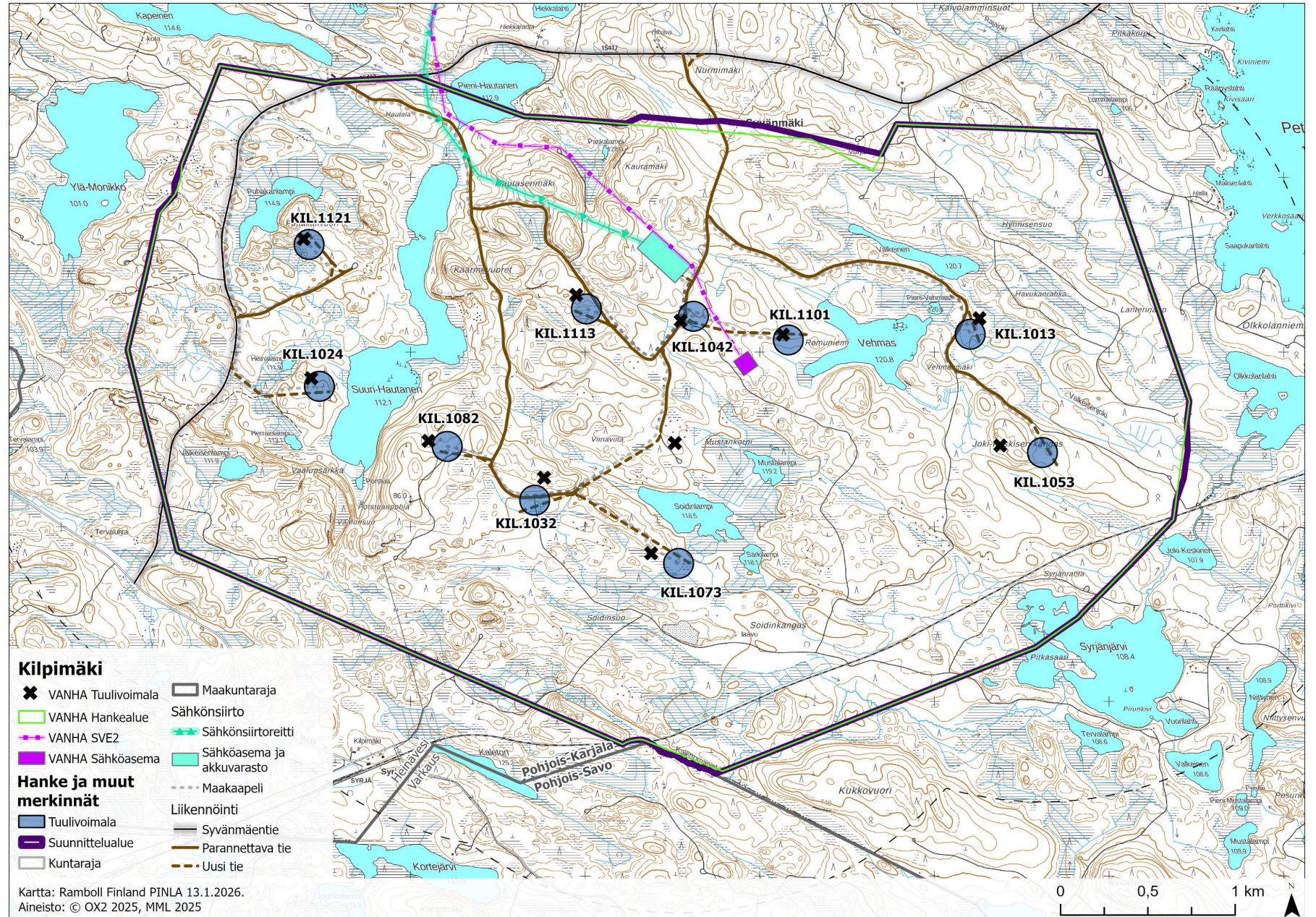
Kaavaehdotusvaiheen hankesuunnitelma

- Suunnittelualue 1 814 ha → **1 824 ha**
- 11 → **10 voimalaa**
- Voimalan kokonaiskorkeus enintään 300 m → **265 m** (napakorkeus 180 m, roottorinhalkaisija 170 m)
- Voimalasijoittelu, huoltotiet, sähkönsiirtoreitti ja – asema tarkentuneet kaavaluonnoksesta
- Jatkosuunnitteluun valittu sähkönsiirtoreitti SVE2, jolla tehty tarkentavia luontoselvityksiä kesällä 2025

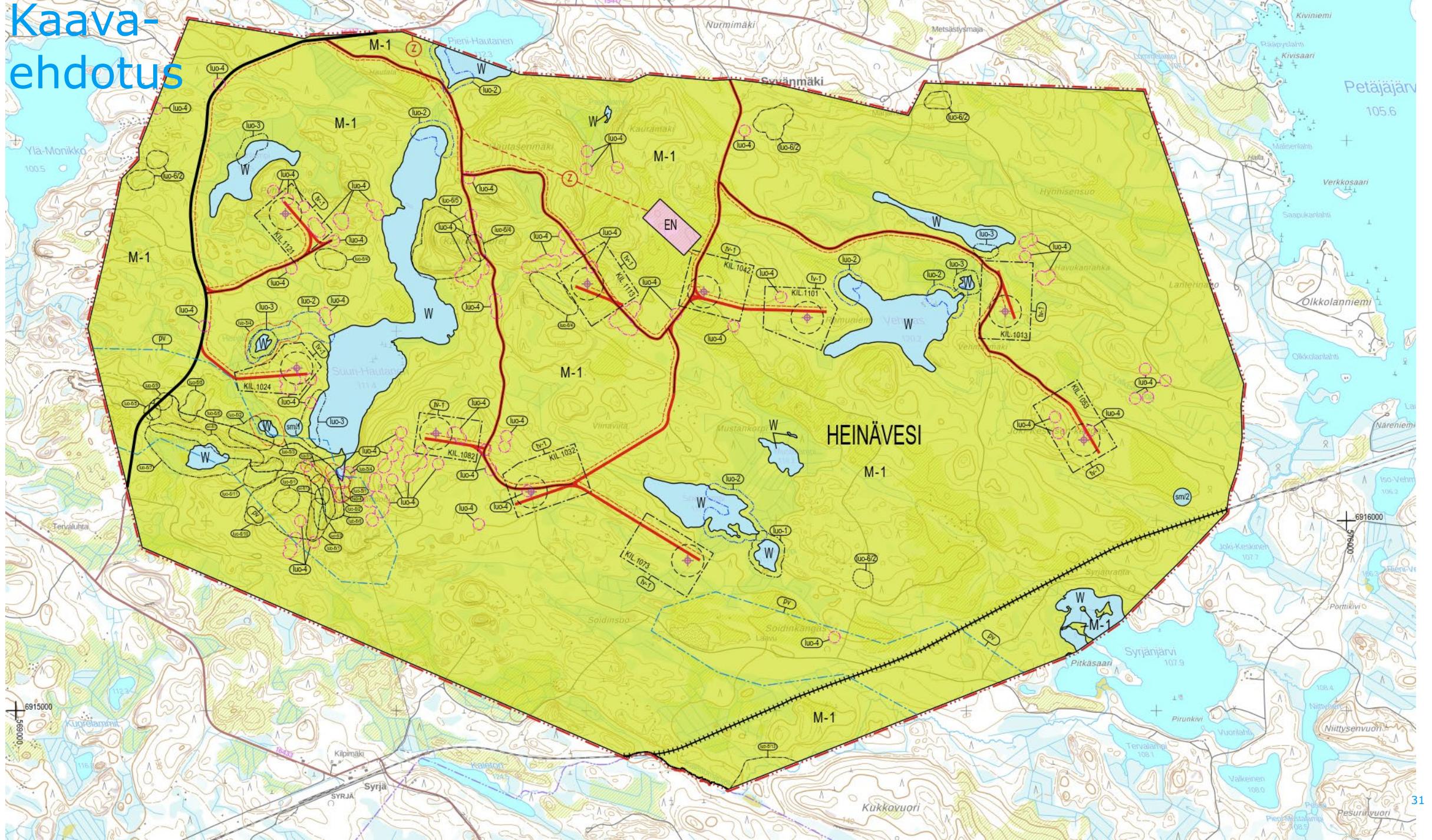


Muutos luonnos → ehdotus

- Mustalla rastilla luonnosvaiheen voimalapaikat
- Sinisellä ympyrällä ehdotuksen voimalapaikat
- Pinkillä luonnosvaiheen SVE2-reitti
- Turkoosilla ehdotusvaiheen SVE2-reitti



Kaava-ehdotus



Aluevaraukset

EN

ENERGIAHUOLLON ALUE.

Alueelle saa rakentaa sähköasemakentän ja akkuvaraston. Sähköaseman alue tulee aidata. Lisäksi alueelle saa rakentaa tuulivoimaloita varten tarvittavat toimisto-, varasto-, huoltorakennukset ja akkuvaraston, joiden yhteenlaskettu kerrosala saa olla enintään 2000 k-m².

M-1

MAA- JA METSÄTALOUSVALTAINEN ALUE.

Alue on varattu pääasiassa metsätaloutta varten. Alueella sallitaan maa- ja metsätaloutta palveleva rakentaminen. Loma- ja asuinrakentamista ei sallita. Alueelle saa sijoittaa tuulivoimaloita niille erikseen osoitetuille alueille sekä tuulivoimatuotantoa ja energiahuoltoa palvelevia rakenteita kuten huoltoteitä, teknisiä verkostoja sekä varastointi- ja kokoonpanoalueita. Maa- ja metsätaloutta palveleva rakentaminen tulee sijoittaa vähintään 1,5 kertaa voimalan kokonaiskorkeuden etäisyydelle tuulivoimaloista tai rakentamattomasta tuulivoimaloille osoitetusta alueesta.

W

VESIALUE.

Tuulivoimarakentaminen



TUULIVOIMALOIDEN ALUE.

Merkinnällä osoitetaan alueet, joille on mahdollista sijoittaa tuulivoimala. Luku tv-merkinnän yhteydessä osoittaa kuinka monta tuulivoimalaa kullekin erilliselle pistekatkoviivalla rajatulle osa-alueelle saadaan enintään sijoittaa. Tuulivoimaloiden kokonaiskorkeus ei saa ylittää 265 metriä. Tuulivoimaloiden värityksen on oltava yhtenäinen ja vaalea. Tuulivoimaloiden runko tulee toteuttaa lieriörakenteisena. Tuulivoimaloiden rakenteiden ja lapojen pyörimisalueen tulee sijoittua osoitetulle tuulivoimaloiden alueelle.



OHJEELLINEN TUULIVOIMALAN SIJAINTI.

Voimaloiden tarkka sijainti määritellään rakentamisluvan yhteydessä.

KIL.1111

TUULIVOIMALAN NUMERO.

Luonnon monimuotoisuus

luo-1

LUONNON MONIMUOTOISUUDEN KANNALTA ERITYISEN TÄRKEÄ ALUE.

Alueella sijaitsee luonnonsuojelulain 78 §:llä suojellun Euroopan unionin tiukkaa suojelua edellyttävän eliölajin (luontodirektiivin liitteen IV(a) eläinlaji, saukko) lisääntymis- ja levähdyspaikka. Tiukkaa suojelua edellyttävään eläinlajiin kuuluvien yksilöiden lisääntymis- ja levähdyspaikkoja ei saa hävittää eikä heikentää. Alueen toteutuksessa ja suunnittelussa on otettava huomioon luontoarvot ja niiden turvaaminen.

luo-2

LUONNON MONIMUOTOISUUDEN KANNALTA ERITYISEN TÄRKEÄ ALUE.

Alueella sijaitsee luonnonsuojelulain 78 §:llä suojellun Euroopan unionin tiukkaa suojelua edellyttävän eliölajin (luontodirektiivin liitteen IV(a) viitasammakko) lisääntymis- ja levähdyspaikka. Tiukkaa suojelua edellyttävään eläinlajiin kuuluvien yksilöiden lisääntymis- ja levähdyspaikkoja ei saa hävittää eikä heikentää. Alueen toteutuksessa ja suunnittelussa on otettava huomioon luontoarvot ja niiden turvaaminen.

luo-3

LUONNON MONIMUOTOISUUDEN KANNALTA ERITYISEN TÄRKEÄ ALUE.

Alueella sijaitsee luonnonsuojelulain 78 §:llä suojellun Euroopan unionin tiukkaa suojelua edellyttävän eliölajin (luontodirektiivin liitteen IV(a) korennot) lisääntymis- ja levähdyspaikka. Tiukkaa suojelua edellyttävään eläinlajiin kuuluvien yksilöiden lisääntymis- ja levähdyspaikkoja ei saa hävittää eikä heikentää. Alueen toteutuksessa ja suunnittelussa on otettava huomioon luontoarvot ja niiden turvaaminen.

luo-4

LUONNON MONIMUOTOISUUDEN KANNALTA ERITYISEN TÄRKEÄ ALUE.

Luonnonsuojelulain 74 §:llä suojellun kasvilajin (valkolehdokki) kasvupaikka. Alueen suunnittelussa on otettava huomioon alueen olosuhteiden ja luontoarvojen turvaaminen. Elinaluetta ei saa hävittää tai heikentää ilman LsL 83§:n 2 momentin mukaista menettelyä. Rakentamisluvassa tulee määrätä alue merkittäväksi maastoon, mikäli rakennustoimenpiteet voivat elinalueen vaarantaa.

luo-5/1

LUONNON MONIMUOTOISUUDEN KANNALTA ERITYISEN TÄRKEÄ ALUE.

Alueella sijaitsee lainsäädännöllä turvattu kohteita (LUOPAS arvoluokka 1).

Alueella sijaitsee vesilain 2. luvun 11 §:llä suojeltu vesiluontotyyppi (LUOPAS arvoluokka 1).

Rakentaminen ja muut ympäristöä muokkaavat toimenpiteet alueella on suoritettava siten, ettei kohteen luonnontila vaarannu.

- /1 Lähde
- /3 Vaarantunut (VU) lyhytkortiset suotyypit ja lampi
- /4 Luhta ja lampi

luo-6/1

LUONNON MONIMUOTOISUUDEN KANNALTA ERITYISEN TÄRKEÄ ALUE.

Alueella sijaitsee uhanalaisia luontotyyppejä (LUOPAS arvoluokka 2). Alueen suunnittelussa ja toteutuksessa tulisi huomioida kohteen luontoarvot, sekä alueen luonnon monimuotoisuuden kannalta tärkeän luonteen turvaaminen.

- /1 Äärimmäisen uhanalainen (CR) aito korpi
- /2 Erittäin uhanalainen (EN) aito korpi
- /3 Erittäin uhanalainen (EN) aito räme
- /4 Erittäin uhanalainen (EN) korpi
- /5 Erittäin uhanalainen/vaarantunut (EN/VU) kangas
- /6 Erittäin uhanalainen/vaarantunut (EN/VU) tuore kangas
- /7 Erittäin uhanalainen/vaarantunut (EN/VU) yhdistelmätyypin suot
- /8 Vaarantunut (VU) aito räme
- /9 Vaarantunut (VU) lyhytkortinen suotyyppi
- /10 Vaarantunut (VU) tuore kangas
- /11 Vaarantunut (VU) yhdistelmätyypin suo
- /12 Elinvoimainen (LC) yhdistelmätyypin suo
- /13 Vaarantunut (VU) kuivahko kangas

Pohjavesi ja muinaisjäännökset



TÄRKEÄ TAI VEDENHANKINTAAN SOVELTUVA POHJAVESIALUE.

Alueelle rakentamista rajoittaa ympäristönsuojelulain pohjaveden pilaamiskielto sekä vesilain säädökset vesitaloushankkeiden luvanvaraisuudesta. Alueella tulee kiinnittää erityistä huomiota pohjaveden suojeluun. Pohjavesialueella rakentaminen, ojitukset ja maankaivuu on tehtävä siten, ettei niistä aiheudu merkittäviä pohjaveden laatumuutoksia tai huomattavia muutoksia pohjaveden pinnan korkeudessa. Rakentamisen seurauksena ei saa aiheuttaa pohjaveden purkautumista, joka heikentää pohjaveden laatua tai aiheuttaa haittaa pohjaveden otolle. Maa-ainesten ottoa ei sallita Vaalunsärkän pohjavesialueella.

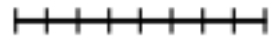


MUINAISJÄÄNNÖSKOHDE.

Muinaismuistolain (295/1963) rauhoittama kiinteä muinaisjäännös. Kiinteän muinaisjäännöksen kaivaminen, peittäminen, muuttaminen, vahingoittaminen, poistaminen tai muu siihen kajoaminen on muinaismuistolain nojalla kielletty. Aluetta koskevista toimenpiteistä ja suunnitelmista tulee pyytää lausunto alueelliselta vastuumuseolta. Kohdenumerointi viittaa inventointiraporttiin.

1. Vaalunsärkkä, 1000054000, historiallisen ajan tervahauta
2. Joki-Keskisen kangas, 1000049708, historiallisen ajan tervahauta

Infrastruktuuri



RAUTATIE.



NYKYINEN TIE.

Merkinnällä on osoitettu tuulivoimalaitoksia palvelevat huoltotiet.



UUSI TIE.

Merkinnällä on osoitettu tuulivoimalaitoksia palvelevat huoltotiet.



MERKITTÄVÄSTI PARANNETTAVA TIE.

Merkinnällä on osoitettu tuulivoimalaitoksia palvelevat huoltotiet.



OHJEELLINEN UUSI JOHTO TAI LINJA.

z=sähkölinja



OHJEELLINEN UUSI MAAKAPELI.

Maakaapelit tulee sijoittaa huoltoteiden yhteyteen. Maakaapelin sijainti suhteessa tiehen (mm. puolisuus) ei ole määritelty.

Yleiset määräykset

Tämä osayleiskaava on laadittu alueidenkäyttölain 77 a §:n tarkoittamana oikeusvaikutteisena yleiskaavana. Osayleiskaavaa voidaan käyttää kaavan mukaisten tuulivoimaloiden rakentamisluvan myöntämisen perusteena tuulivoimaloiden alueilla (tv-1 alue)

Osayleiskaavassa osoitetuille tuulivoimaloiden alueille saa sijoittaa yhteensä enintään 10 tuulivoimalaa.

Alueen suunnittelussa ja toteuttamisessa on otettava huomioon Valtioneuvoston asetus tuulivoimaloiden ulkomelutason ohjearvoista (1107/2015) ja asumisterveysasetuksen (545/2015) melutason toimenpiderajat sisätiloissa. Ennen rakentamisluvan myöntämistä on varmistettava, etteivät ohjearvot ylitä lainsäädännön mukaisesti.

Tuulivoima-alueen sisäinen sähkönsiirto on toteutettava maakaapeleina, jotka tulee sijoittaa tuulivoimaloiden huolto- ja rakentamisteiden kanssa samaan maastokäytävään.

Tuulivoimaloiden ja niiden huolto- ja rakentamisteiden ja maakaapeleiden sijoittamisessa on otettava huomioon kaavakarttaan merkityt luonnon monimuotoisuuden kannalta arvokkaat alueet ja muinaismuistot. Rakentamisluvassa tulee määrätä suojelukohde merkittäväksi maastoon, mikäli rakentamistoimenpiteet voivat vaarantaa kohteen säilymisen.

Ennen kunkin tuulivoimalan rakentamista on lentoturvallisuutta mahdollisesti vaarantavan laitteen, rakennelman tai merkin asettamisesta haettava ilmailulain (864/2014) 159 §:n mukainen lentoestelupa Liikenne- ja viestintävirasto Traficom:lta.

Tuulivoimaloiden lopulliset koordinaatit tulee rakentajan toimittaa Pääesikunnan operatiiviselle osastolle.

Tuulivoimaloiden lentoestevalojen valinnassa on otettava huomioon lentoestevalojen ympäristövaikutukset. Lentoestevalot tulee toteuttaa mahdollisimman vähän häiriötä tuottavalla tavalla.

Tuulivoima-alueella voi sijaita luonnonsuojelulain 78 §:llä suojellun Euroopan unionin tiukkaa suojelua edellyttävän eliölajin (luontodirektiivin IV(a) eläinlaji kirjoverkkoperhonen) lisääntymis- ja levähdyspaikkoja. Tiukkaa suojelua edellyttävään eläinlajiin kuuluvien yksilöiden lisääntymis- tai levähdyspaikkoja ei saa hävittää eikä heikentää. Ennen rakentamista on kartoitettava kirjoverkkoperhosen esiintyminen rakentamisalueella 15.8.-15.9. välisenä aikana. Maanrakennustöitä ei voi kohdistaa havaituille toukkapesäalueille.



Kuva: OX2 Lehtirovan tuulipuisto, Ruotsi,
Joakim Lagercrantz

Selvitykset ja mallinnukset

- Maisema- ja kulttuuriympäristöselvitys
 - Maastokäynti
 - Näkymäalueanalyysi*
 - Havainnekuvat*
- Arkeologinen inventointi (Maanala Oy)
- Meluselvitys* (106 dB + 2 dB + 2 dB = 110 dB (sama kuin kaavaluonnoksessa))
- Välkeselvitys*
- Asukaskysely
- Sidosryhmätyöpaja metsästäjille

**päivitetty kaavaratkaisun mukaisella voimalasijoittelulla*

Luontoselvitykset

- Kasvillisuus- ja luontotyypiselvitys*
- Liito-oravaselvitys*
- Viitasammakkoselvitys*
- Lepakkoselvitys
- Lumijälkilaskenta
- Saukkoselvitys
- Direktiivikorennot
- Kirjoverkkoperhosselvitys*
- Pöllöselvitys
- Metsäkanalintujen soidinpaikkaselvitys*
- Pesimälinnustoselvitys*
- Päiväpetolintuselvitys
- Kevätmuutonseuranta
- Syysmuutonseuranta
- Kuikkalintuselvitys
- Kehräjäselvitys
- Törmäysmallinnus

Lisäksi kirjattu havaintoja muiden selvitysten aikana ja hyödynnetty Heinäveden Jouhtenisen ja Liperin Korpivaaran hankkeisiin tehdyn muutonseurannan tuloksia.

**Toteutettu myös sähkönsiirtoreiteillä. Lisäselvityksiä tehty maastokaudella 2025 jatkosuunnitteluun valitulla SVE2-reitillä, jota tarkennettu kaavaehdotukseen.*



Vaikutusten arviointien päivitykset

- Tarkistettu voimalasijoittelun, yhden voimalan poiston ja korkeuden madaltamisen sekä sähkösiirtoreitin muutosten vaikutus erityisesti
 - kasvillisuuteen ja luontotyyppeihin
 - direktiivilajeihin
 - linnustoon
 - pohjavesiin
 - pintavesiin
 - maisemaan
 - meluun (ml. terveysvaikutus)
 - välkkeeseen

Koonti vaikutuksista

| Vaikutus | Kaavaehdotus |
|--|--------------|
| Maa- ja kallioperä | Kohtalainen |
| Pohjavedet | Kohtalainen |
| Pintavedet Joki-Keskinen, Mustalampi, Pieni-Vehmas, Valkeinen, Vehmas, Suuri-Hautanen, Särkilammesta Syrjänjärveen laskeva puro | Vähäinen |
| Pintavedet Valkeisenjoki | Kohtalainen |
| Kasvillisuus ja luontotyypit | Kohtalainen |
| Liito-orava, viitasammakko, lepakot, sudenkorennot, saukko | Vähäinen |
| Kirjoverkkoperhonen (yksi kohde) | Kohtalainen |
| Muu eläimistö | Vähäinen |
| Ahma ja ilves | Kohtalainen |
| Karhu ja susi | Vähäinen |
| Pesimälinnusto | Kohtalainen |
| Pöllöt, kehrääjä, vesistölinnut | Vähäinen |
| Kuikka | Suuri |
| Metso ja teeri, päiväpetolinnut | Kohtalainen |
| Tärkeät lintualueet | Ei muutosta |
| Muuttolinnusto | Vähäinen |
| Suojelualueet | Ei muutosta |

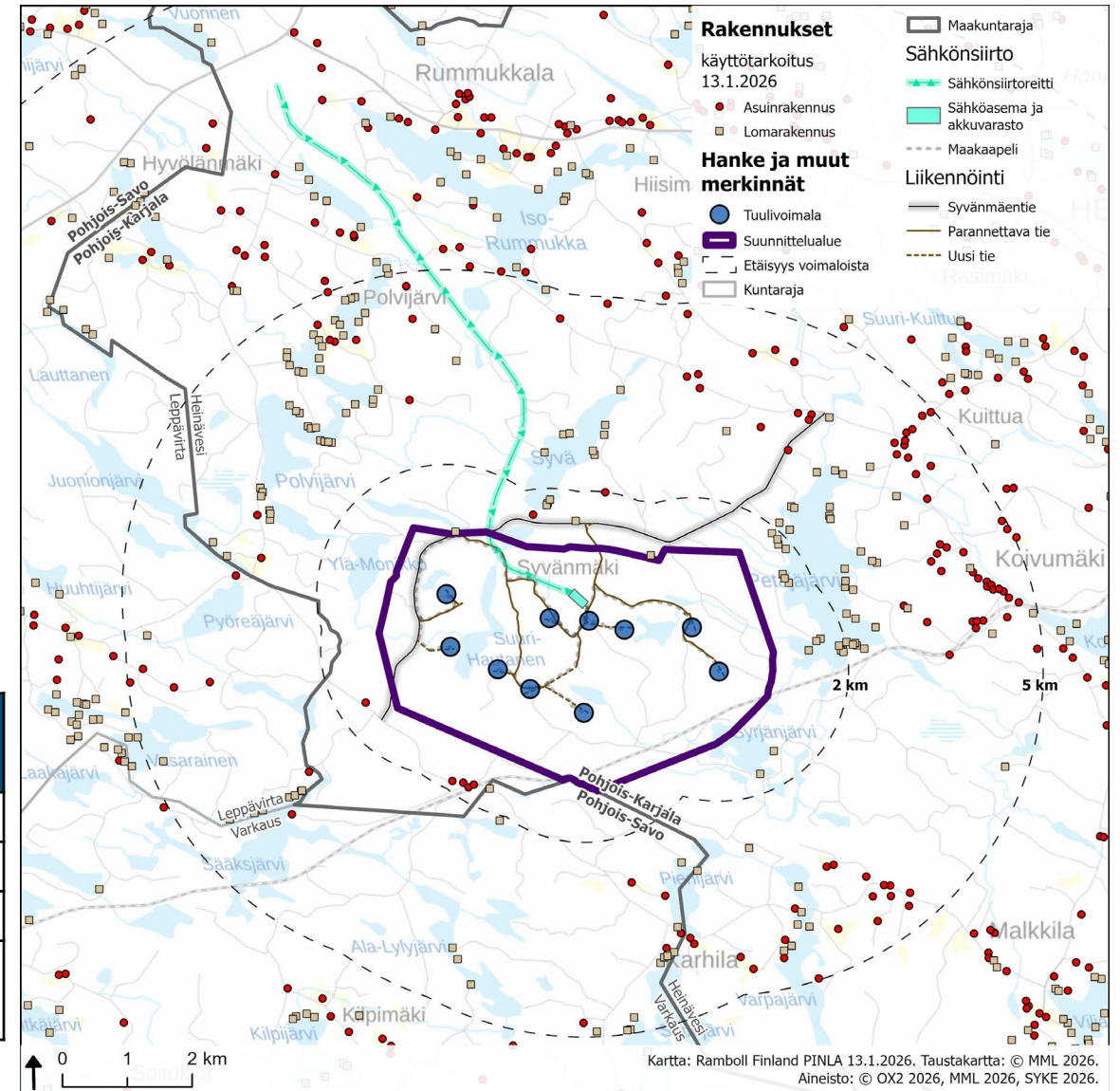
| Vaikutus | Kaavaehdotus |
|--|--------------|
| Ilmasto | Kohtalainen |
| Yhdyskuntarakenne, maankäyttö ja kaavoitus | Vähäinen |
| Maiseman asuin- ja virkistysympäristöt, hankealue ja välitön lähiympäristö | Kohtalainen |
| Maiseman asuin- ja virkistysympäristöt, järvet, lähivaikutusalue | Suuri |
| Maiseman asuin- ja virkistysympäristöt, pellot, lähivaikutusalue | Kohtalainen |
| Maiseman asuin- ja virkistysympäristöt, välivaikutusalue | Vähäinen |
| Maiseman arvoalueet ja arvokohteet (valtakunnalliset, maakunnalliset tai paikalliset), kansallispuistot | Kohtalainen |
| Arkeologinen kulttuuriperintö | Vähäinen |
| Luonnonvarojen hyödyntäminen (rakentaminen) | Suuri |
| Luonnonvarojen hyödyntäminen (toiminta) | Kohtalainen |
| Elinkeinot ja palvelut | Vähäinen |
| Matkailuelinkeino | Vähäinen |
| Liikenne | Vähäinen |
| Ilmanlaatu | Ei muutosta |
| Melu | Kohtalainen |
| Välke, reseptoripiste 1, 4 ja 11 | Suuri |
| Välke, muut reseptoripisteet | Vähäinen |
| Terveys | Vähäinen |
| Elinolot ja viihtyvyys, virkistyskäyttö, metsästys | Kohtalainen |

Etäisyys asutukseen

- Lähin rakennettu lomarakenus sijoittuu hieman alle kilometrin päähän lähimmästä tuulivoimalasta, muiden lomarakennusten sijoituessa yli 1,2 km etäisyydelle.
- Lähin asuinrakennus sijoittuu noin 1,6 km päähän.

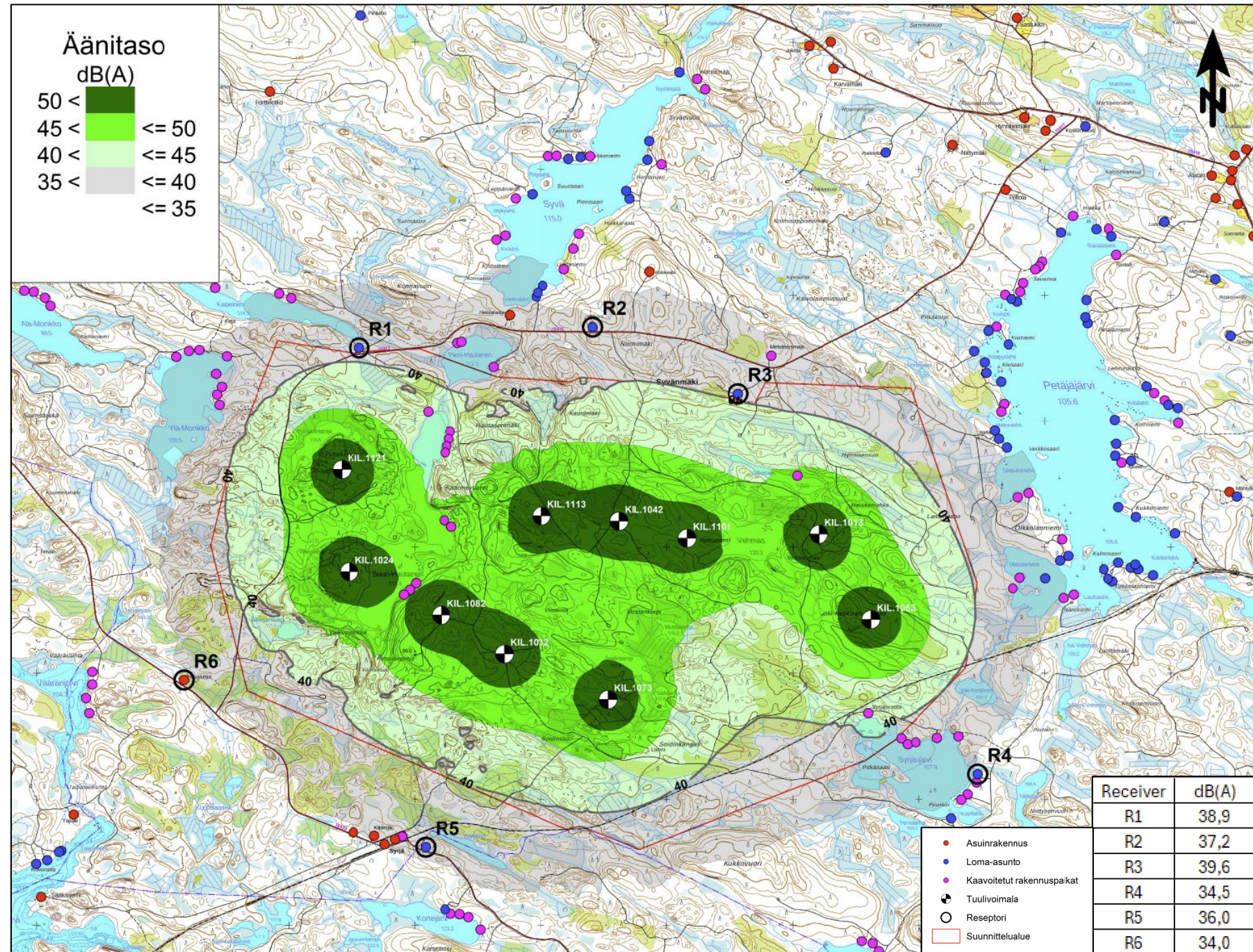
Taulukko 4-1. Asuin- ja lomarakennusten määrä etäisyysvyöhykkeittäin suunnitelluista tuulivoimaloista. Rakennustietojen lähteenä on käytetty Maanmittauslaitoksen maastotietokannan rakennustietoja, jotka on ladattu 29.11.2024. Asukasmäärän lähteenä on käytetty Tilastokeskuksen väestörutuaineistoa (1 x 1 km) vuodelta 2024.

| Etäisyys voimaloista | Asukasmäärä | Asuinrakennukset | Lomarakennukset |
|--|-------------|------------------|-----------------|
| 0–1 km | 0 | 0 | 1 |
| 1–2 km | alle 10 | 7 | 21 |
| 2–5 km | 103 | 94 | 120 |
| Lähimmän rakennuksen etäisyys (m) | | 1563 | 975 |



Melumallinnus kaavaehdotus

- Mallinnuksessa käytetty melutasona 106,0 dB +2 dB epävarmuus +2 dB lisäys (110 dB)
- Ulkomelutaso** alittaa VNa (1107/2015) ulkomelun päiväajan ohjearvon 45 dB ja yöajan ohjearvon 40 dB kaikkien suunnittelualueen ympäristössä sijaitsevien asuin- ja lomarakennusten kohdalla.
 - Suurin melutaso 39,6 dB pisteessä R3 (lomarakennus).
- Sisätiloihin** arvioidut pienitaajuisen melun tasot alittavat sisätiloihin annetut 545/2015 mukaiset toimenpiderajat ympäristön rakennusten kohdalla (ulkoseinän ääneneristävyys huomioituna).

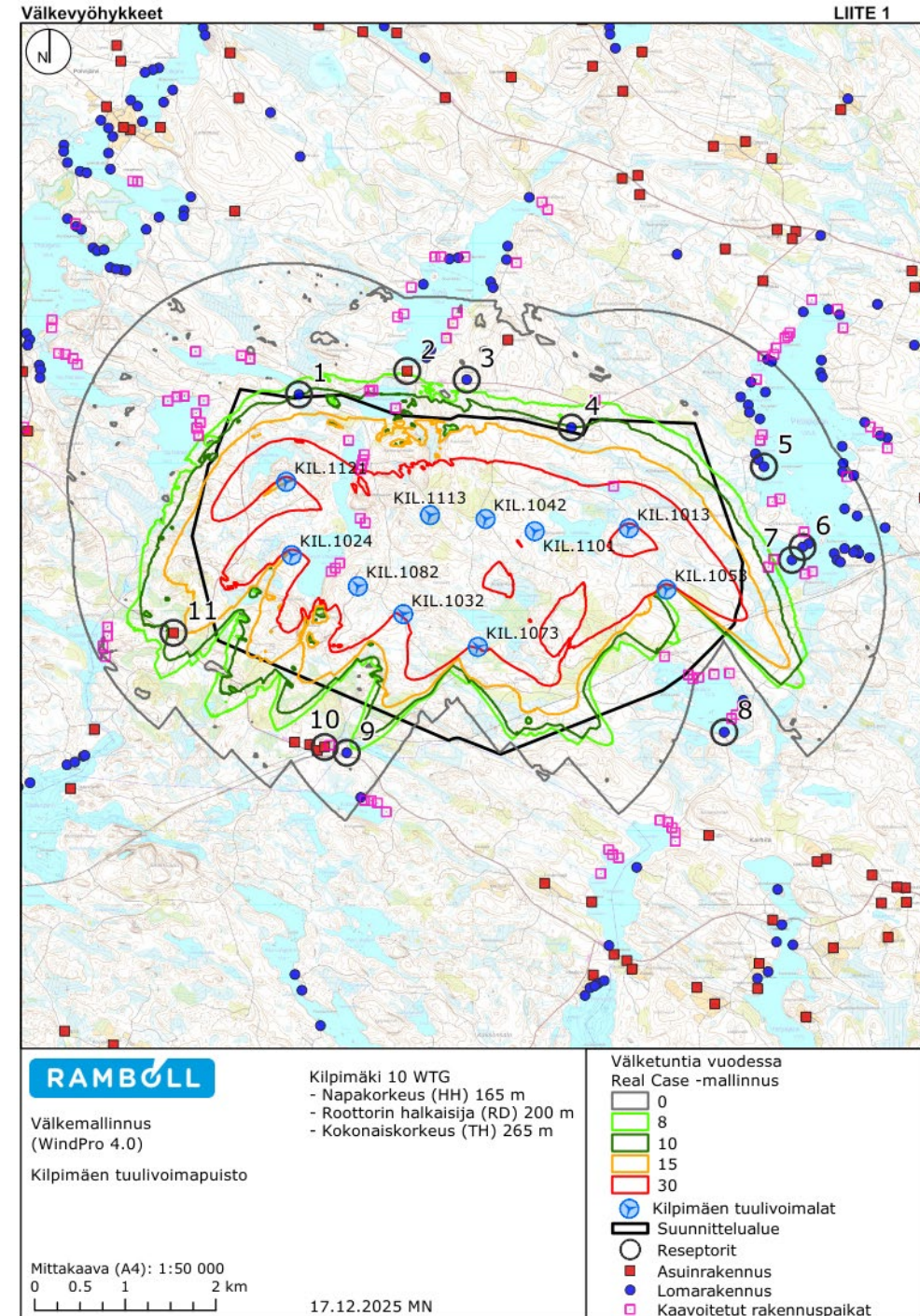


Välkemallinnus kaavaehdotus

- Suomen säädöksissä ei ole määritetty sitovia ohje- tai raja-arvoja välkkeelle, käytetään muiden maiden ohjearvoista yleensä 8 h vuodessa.
- Mallinnuksen mukaan kaavaehdotuksen mukaisessa ratkaisussa voimaloiden aiheuttama vuotuinen välkemäärä ylittää 8 tuntia **reseptoripisteissä 1, 4 ja 11**, joista 1 ja 4 ovat lomarakennuksia suunnittelualueen pohjoispuolella ja 11 asuinrakennus suunnittelualueen lounaispuolella.
- Välkearvojen ylitysten vuoksi voimalat, jotka aiheuttavat eniten välkettä lähimmille asuin- ja lomarakennuksille, voidaan varustaa tekniikalla, jolla välkettä voidaan rajoittaa.

| Reseptori | Real Case, h/a* |
|-----------|-----------------|
| 1 | 10:06 |
| 2 | 6:45 |
| 3 | 6:31 |
| 4 | 10:16 |
| 5 | 3:50 |
| 6 | 4:38 |
| 7 | 5:55 |
| 8 | 0:00 |
| 9 | 6:53 |
| 10 | 3:23 |
| 11 | 12:21 |

*tuntia vuodessa







Maisema ja kulttuuriympäristö




- **Yksi voimala poistettu ja voimalat madaltuneet kaavaluonnoksesta, voimalasijoittelua tarkennettu**
 - Maisemavaikutukset merkittävydeltään pääasiassa vastaavat kuin kaavaluonnosvaiheessa
 - Esimerkiksi vaikutukset arvoalueisiin ja –kohteisiin **korkeintaan kohtalaisia kielteisiä** (mm. Heinäveden reitin vesistömaisema VAMA).
 - Tuulivoimaloiden **madaltaminen lieventää** maisemavaikutuksia erityisesti kaukomaisemassa, koska matalampien voimaloiden lavat eivät enää nouse näkyviin puuston yläpuolelle, vaan jäävät maastonmuotojen ja puuston taakse.
- Lähivaikutusalueen asuinympäristöt 2...8 km etäisyydellä järvien rannoilla (mm. Petäjäjärvi, Sääksjärvi, Vasarainen, Syvä) vaikutus edelleen **suuri kielteinen**
 - Lähivaikutusalueen asuinympäristöt 2...8 km etäisyydellä peltojen yhteydessä lieventynyt **kohtalaiseksi kielteiseksi** (mm. Rummukkala) → pihapiirien rakennukset ja puusto muodostavat näkemäesteitä → vaikutus **kohtalainen kielteinen**

Kilpimäen tuulivoimahankkeen havainnekuvapaikat ja näkymäalueanalyysi kaavaehdotus

Suunniteltujen voimaloiden näkyvyys

-  Kaikki voimat tai osia niistä näkyy
-  Muutama voima tai osia niistä näkyy
-  Havainnekuvapaikat
-  Kuvaussuunnat

Hanke ja muut merkinnät

-  Tuulivoimala
-  Suunnittelualue
-  Etäisyys voimaloista
-  Kuntaraja
-  Maakuntaraja

- 1. Valamon luostarialue**
- Lintulan luostarialue
- 3. Ruokoveden ranta, Virranharjunselkä, Heinäveden reitti**
- Mustinmäen kulttuurimaisema, Leppävirta
- Kypäräjärvi
- 6. Tirkkolanniementien nuotiopaikka, Petäjäjärvi (laadittu myös yöajan kuva)**
- Kinnulanniementie, Rummukkala
- Itkonsaaren luonnonsuojelualue, Varkaus
- 9. Kermajärvi, Heinäveden reitti (kuva vesiltä)**
- Kommila, Varkaus (yhteisvaikutus Niittysmäki-Konkanmäki -voimaloiden kanssa)

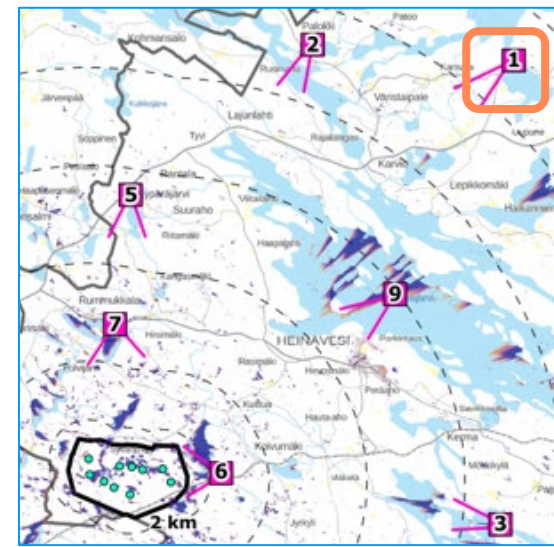
22.12.2025 /PINLA
Aineisto: MML 2025, OX2 2025, LUKE 2025,
Ramboll 2025, Taustakartta: MML 2025



0 2 4 8 12 km

Kuvauspaikka 1 Valamon luostari

Ei näkyvyyttä. Etäisyyttä lähimpään voimalaan n. 28 km.
Ei näkyvyyttä myöskään Lintulan luostarialueelle (kuvauspaikka 2).



KUVAUSPAIKKA 1 HEINÄVEDEN VALAMON LUOSTARIALUE, EI NÄKYVYYTTÄ

28 km →  265 m

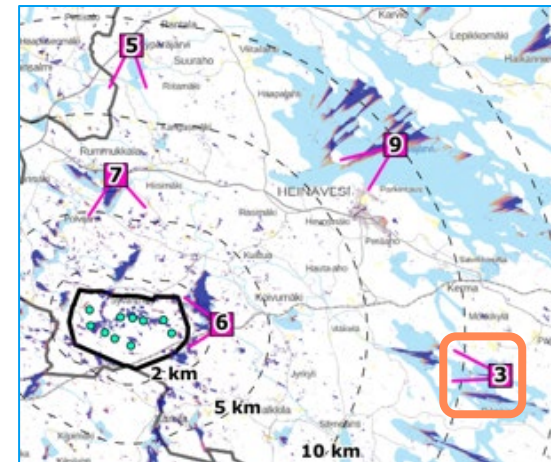
VOIMALAT MERKITTYNÄ



Kuvauspaikka 3

Heinäveden reitti, VAMA, Virranharjunselkä

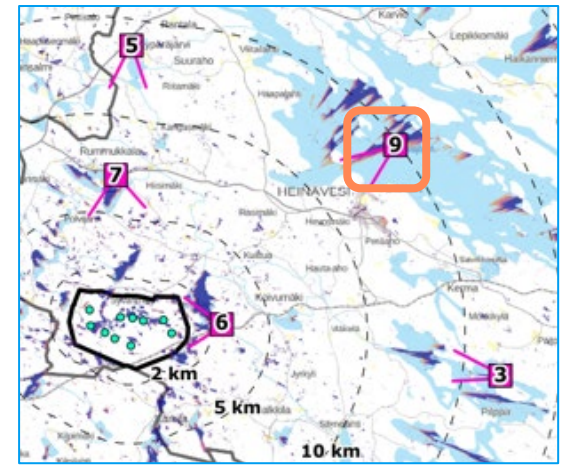
Etäisyyttä lähimpään voimalaan n. 17 km.



Kuvauspaikka 9

Heinäveden reitti, VAMA, Kermajärvi

Etäisyyttä lähimpään voimalaan n. 15 km.



Kuvauspaikka 6

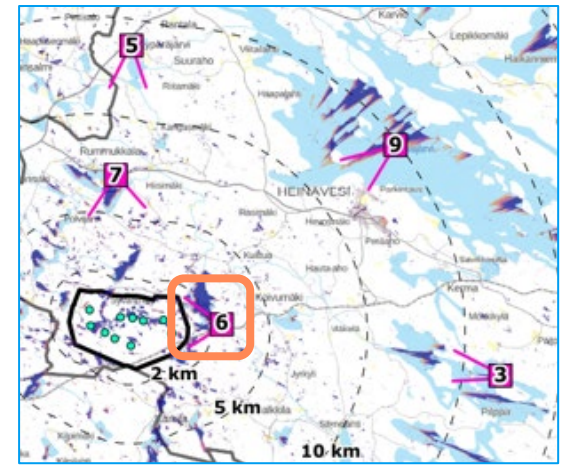
Petäjäjärvi, nuotiopaikka

Etäisyyttä lähimpään voimalaan n. 2,6 km.

KUVAUSPAIKKA 6 HEINÄVESI TIRKKOLANNIEMENTIE 3 NUOTIOPAIKKA



HAVAINNEKUVA



Kuvauspaikka 6

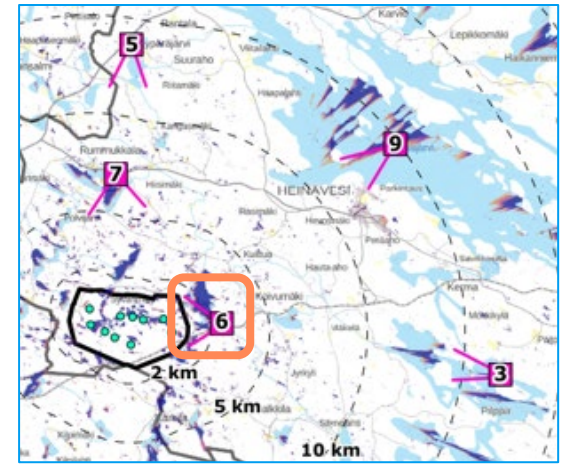
Petäjäjärvi, nuotiopaikka, yöajan sovite

Etäisyyttä lähimpään voimalaan n. 2,6 km.

KUVAUSPAIKKA 6 HEINÄVESI TIRKKOLANNIEMENTIE 3 NUOTIOPAIKKA



HAVAINNEKUVA

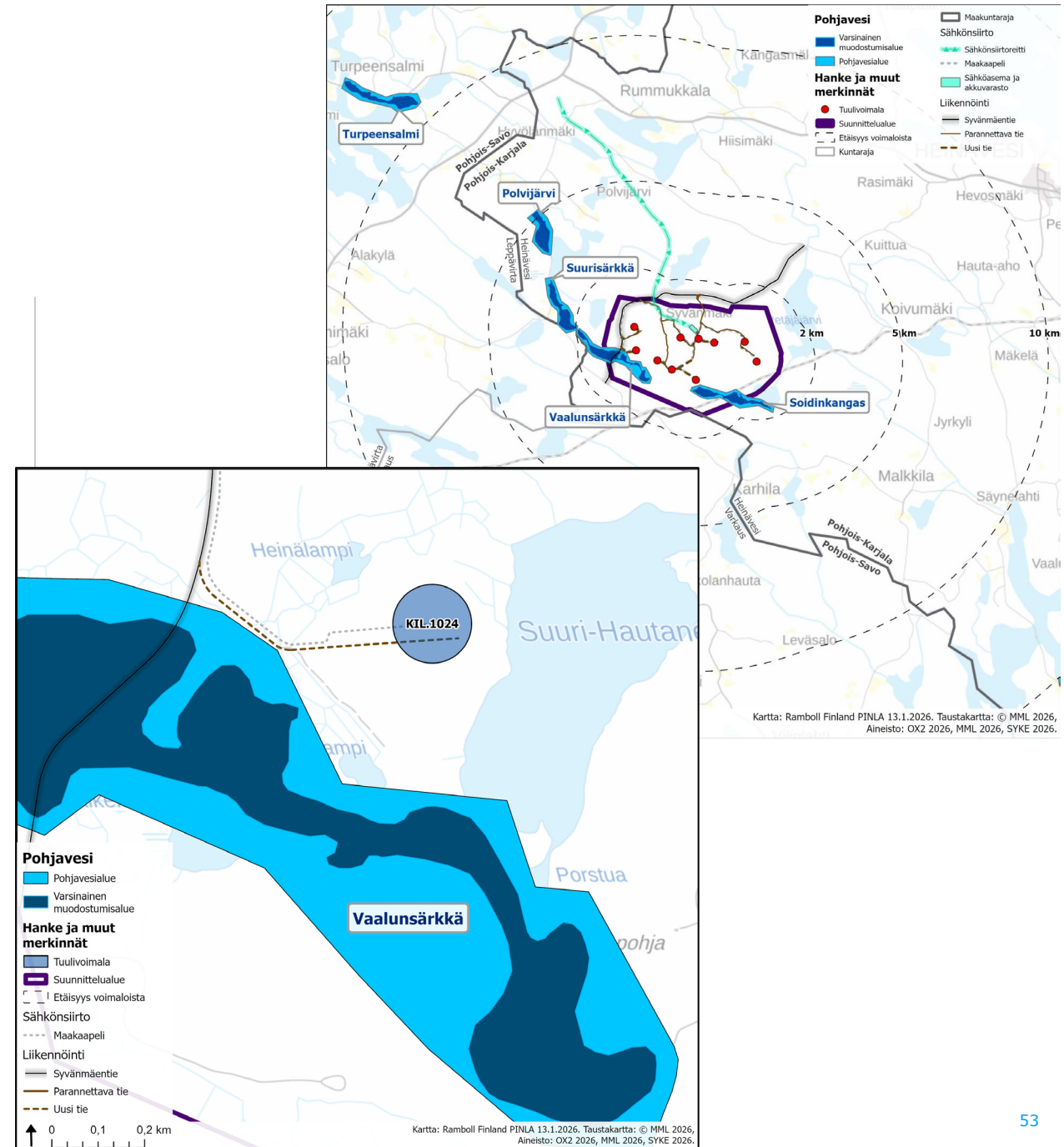


Luontovaikutukset

- Kasvillisuus ja luontotyypit
 - Vaikutuksia kuuteen arvokohteeseen (yhteensä alueella 62 kohdetta); vähäisiä – kohtalaisia.
 - Yhteen kohteeseen (ruohokorpi, kuvio 55) suoria vaikutuksia puuston poiston myötä, vaikutukset suuria
 - Kohtalainen vaikutus valkolehdokkeihin, joita on runsaasti alueella → LSL:n mukainen poikkeamislupahakemus rakentamisalueille.
- Linnusto
 - Suuri-Hautasen kuikkapari: estevaikutus ja törmäysriski, melusta häiriövaikutuksia rakentamisen ja toiminnan aikana. Vehmas-järvellä **kuikkaparin** arvioidaan häiriintyvän tuulipuiston rakentamisesta, mikä voi vaikuttaa pesinnän onnistumiseen järvellä → kaavaratkaisun vaikutus suuri kielteinen.
- Kirjoverkkoperhonen
 - Suurin osa tunnistetuista lisääntymis- ja levähdysalueista voidaan säilyttää rakentamistoimilla (tien levennys vain toiseen suuntaan, maakaapelin sijainti).
 - Ohjeellisen uuden sähkölinjan alle jää yksi tunnettu kohde. Kaavaratkaisun toteuttamisella arvioidaan varovaisuusperiaatteeseen vedoten olevan **kohtalainen merkitys** SVE-reitin kirjoverkkoperhosen lisääntymis- ja levähdyspaikkaan.
 - Toisaalta sähkönsiirtolinjat ovat erityisen hyvin kirjoverkkoperhosille **sopivia elinympäristöjä**, koska alueita pidetään avoimina, joten alueelle muodostuu todennäköisesti pian uutta maitikkakasvustoa ja kirjoverkkoperhosille potentiaalista elinympäristöä.
 - Hankkeen jatkovaiheessa laatia **yksityiskohtaisempi suunnitelma** siitä, kuinka luonnonsuojelulain 78 §:n vastaiset vaikutukset voidaan estää ja arvioida samalla mahdollista 83 §:n mukaisen poikkeusluvan tarvetta.

Pohjavedet

- Voimalapaikkoja eikä muita rakenteita sijoitu luokitelluille pohjavesialueille.
- Voimalan KIL.1024 huoltotie siirretty Vaalunsärkän pohjavesialueen ulkopuolelle
- Hankkeen rakentamisen aikana voi maanmuokkaustoimien vuoksi aiheutua vähäisiä vaikutuksia pohjaveden laatuun, määrään ja virtausolosuhteisiin.
 - Vaikutukset ovat **paikallisia ja tilapäisiä**, eikä niillä ole vaikutusta vedenottoon. Tilanne palautuu normaaliksi ajan myötä rakentamisvaiheen jälkeen.
- Mikäli maankaivua joudutaan ulottamaan pohjaveden pinnan alapuolelle ja pohjavettä pääsee purkautumaan, voi voimalalle KIL.1024 johtavan huoltotien osalta rakentamisen aikana aiheutua vaikutuksia pohjaveden määrään hetkellisesti. Rakentamisesta aiheutuvat vaikutukset kuitenkin tasaantuvat ajan myötä.
- Vaikutuksia voidaan lieventää huolellisella suunnittelulla ja hyödyntämällä tarvittaessa esimerkiksi pohjavesien suojelurakenteita. Pohjaveden pinnantasot ja pohjavesiolosuhteet tulee varmistaa ennen rakentamistoimia ja huomioida tarkemmassa suunnittelussa.
- Vaikutukset **kohtalaisia kielteisiä**.





Kuva: Edward Klun / Ramboll Finland Oy

Pinta- ja pienvesivaikutukset

- Vaikutukset pinta- ja pienvesiin tarkistettu päivitetyn hankesuunnitelman mukaiseksi.
- Vaikutukset ovat merkittävyydeltään pääasiassa **vähäisiä** kielteisiä; Valkeisenjokeen **kohtalaisia** kielteisiä hetkellisen ja vähäisen kiintoaine- ja ravinnekuormituksen vuoksi.
- Suunnittelun edetessä tehdään ojituseräily, jonka yhteydessä esitetään tarkempi suunnitelma hulevesien hallinnasta ja vesien käsittelystä sekä laatimaan ehdotus seurantaohjelmaksi.
- Niiden arvokkaiden pienvesikohteiden kohdalla, joiden välittömään läheisyyteen kohdistuu rakentamista tai joihin tullaan asentamaan tierumpuja, tullaan tekemään vesilain mukainen lupatarpeen lausuntopyyntö lupaviranomaiselle.

Alustava aikataulu

- Kaavaehdotus nähtävillä 18.2.-20.3.2026
- Ehdotusvaiheen palautteiden käsittely ja vastineet huhtikuu 2026
- Kaavan hyväksymiskäsittely keväällä 2026



Muistutukset ja lausunnot nähtävilläoloaikana 18.2.-20.3.2026

- Kuulutus hankkeesta on nähtävillä Heinäveden kunnan verkkosivuilla <https://heinavesi.fi/kuulutukset>
- Osayleiskaavan ehdotusvaiheen aineisto on julkisesti nähtävillä Heinäveden kunnan verkkosivuilla <https://www.heinavesi.fi/kaavoitus-ja-maankaytto/> (sivuilla linkki aineistoon) sekä paperiversiona Heinäveden kunnantalolla ja kirjastossa.
- Kaavan ehdotusvaiheen aineistosta on mahdollista esittää kirjallisia muistutuksia ja lausuntoja 18.2.-20.3.2026.
- Muistutukset ja lausunnot tulee toimittaa kirjallisesti osoitteeseen Kermanrannantie 7, 79700 HEINÄVESI tai sähköpostitse kunta@heinavesi.fi **viimeistään 20.3.2026 klo 15 mennessä.**



Yhteystiedot

Kaavakonsultti: Ramboll Finland Oy

Kaavan projektipäällikkö Pirjo Pellikka

Puh. 040 532 2380

Sähköposti: etunimi.sukunimi@ramboll.fi

Postiosoite: Puutarhakatu 9, 70300 KUOPIO

Kaavasuunnittelija Elina Nissinen

Puh. 044 493 7626

Sähköposti: etunimi.sukunimi@ramboll.fi

Postiosoite: Sepänkatu 20, 90100 OULU

Hankkeesta vastaava: OX2 Finland Oy

Yhteyshenkilö: Hanna Vaahtera

Puh. 050 351 4552

Sähköposti: etunimi.sukunimi@ox2.com

Postiosoite: Kansakoulukuja 1, 00100 HELSINKI

Heinäveden kunta

Tekninen johtaja Mikko Luostarinen

Puh. 040 355 6320

Sähköposti: etunimi.sukunimi@heinavesi.fi

Postiosoite: Kermanrannantie 7, 79 700 HEINÄVESI

Keskustelu