

Vastaanottaja  
**Heinäveden kunta**

Asiakirjatyyppi  
**Osallistumis- ja arviointisuunnitelma**

Päivämäärä  
**20.11.2023**

Työnumero  
**1510075303**

# **KILPIMÄEN TUULIVOIMA- HANKKEEN OSAYLEISKAAVA OSALLISTUMIS- JA ARVIOIN- TISUUNNITELMA**



# KILPIMÄEN TUULIVOIMAHANKKEEN OSAYLEISKAAVA OSALLISTUMIS- JA ARVIOINTISUUNNITELMA

Projekti nro **1510075303**  
Vastaanottaja **Heinäveden kunta**  
Asiakirjatyyppi **Osayleiskaavan osallistumis- ja arviointisuunnitelma**  
Päivämäärä **2023/11/20**  
Laatija **Satu Kellokumpu, Elina Nissinen**  
Tarkastaja **Pirjo Pellikka**  
Kuvaus **Kilpimäen tuulivoimahankkeen osayleiskaava**

Ramboll  
Kiviharjunlenkki 1 A  
90220 OULU

P +358 20 755 611  
<https://fi.ramboll.com>

# SISÄLTÖ

<b>1.</b>	<b>Johdanto ja osayleiskaavan tarkoitus</b>	<b>2</b>
<b>2.</b>	<b>Suunnittelualue</b>	<b>3</b>
<b>3.</b>	<b>Perustietoa hankkeesta</b>	<b>4</b>
3.1	Kilpimäen tuulivoimahankkeen ympäristövaikutusten arviointimenettely (YVA)	5
<b>4.</b>	<b>Osayleiskaavan tavoitteet</b>	<b>5</b>
<b>5.</b>	<b>Suunnittelun lähtökohdat</b>	<b>5</b>
5.1	Valtakunnalliset alueidenkäyttötavoitteet	5
5.2	Maakuntakaava	6
5.2.1	Etelä-Savon maakuntakaavat	6
5.2.2	Pohjois-Karjalan maakuntakaavat	13
5.2.3	Pohjois-Savon maakuntakaavat	14
5.2.4	Vireillä olevat maakuntakaavat	15
5.3	Yleiskaavat	21
5.3.1	Muut lähialueella voimassa olevat yleiskaavat	23
5.3.2	Vireillä olevat yleiskaavat	24
5.4	Asema- ja ranta-asemakaavat	25
5.5	Lähialueen muut tuulivoimahankkeet	25
<b>6.</b>	<b>Laadittavat selvitykset</b>	<b>27</b>
<b>7.</b>	<b>Arvioitavat vaikutukset</b>	<b>27</b>
<b>8.</b>	<b>Osallistuminen ja tiedottaminen</b>	<b>28</b>
8.1	Osalliset	28
8.2	Viranomaisyhteistyö	29
8.3	Osallistuminen ja vuorovaikutuksen toteuttaminen	29
8.4	Tiedotus	31
<b>9.</b>	<b>Hankkeen eteneminen ja tavoiteaikataulu</b>	<b>31</b>
<b>10.</b>	<b>Yhteystiedot</b>	<b>32</b>

# 1. JOHDANTO JA OSAYLEISKAAVAN TARKOITUS

Maankäyttö- ja rakennuslaki (MRL) määrää pykälässä 63 §, että kaavoitustyöhön tulee sisällyttää kaavan laajuuteen ja sisältöön nähden tarpeellinen suunnitelma kaavoituksen osallistumis- ja vuorovaikutusmenettelystä sekä kaavan vaikutusten arvioinnista. Osallistumis- ja arviointisuunnitelma (OAS) asetetaan nähtäville kaavatyön aloitusvaiheessa ja kaavan osalliset voivat lausua siitä mielipiteensä.

Osallistumis- ja arviointisuunnitelmassa selostetaan se, mitä on suunnitteilla ja missä, ketkä ovat kaavatyön osalliset, milloin ja miten alueen suunnitteluun voi vaikuttaa, millainen on kaavoituksen aikataulu, mitkä ovat suunnittelutyön lähtökohdat ja tavoitteet sekä millaiset selvitykset ja vaikutusten arvioinnit kaavatyön aikana toteutetaan.

Heinäveden kunnanhallitus päätti kokouksessaan 22.5.2023 § 98 käynnistää oikeusvaikutteisen tuulivoimaosayleiskaavan laatimisen Kilpimäen tuulivoimahanketta varten. Kilpimäen tuulivoimahankkeen osayleiskaava laaditaan maankäyttö- ja rakennuslain 77 a §:n tarkoittamana oikeusvaikutteisena yleiskaavana, jonka perusteella voidaan myöntää yleiskaavan mukaisten tuulivoimaloiden rakennusluvut yleiskaavassa osoitetuille tuulivoimaloiden alueille (tv-alueet).

OX2 Finland Oy suunnittelee enimmillään kolmentoista enintään 330 metriä korkean tuulivoimalan rakentamista Kilpimäkeen noin 9,5 kilometriä Heinäveden kuntakeskuksesta lounaaseen. Suunnittelualue sijaitsee Kilpimäen ja Syvänmäen alueella. Suunnittelualue rajautuu lännessä Leppävuiran kunnan rajaan ja etelässä Varkauden kaupungin rajaan. Tuulivoimalan yksikköteho on arviolta 8–10 MW. Koko tuulipuiston kokonaisteho on noin 104–130 MW. Hanke liitettäisiin Fingridin 110 kilovoltin voimajohtoon (Heinävesi) johdonvarsiliitynnällä tai johtokäytävää seuraten muuhun liittytäpisteeseen noin 10 kilometrin etäisyydellä suunnittelualueesta. Voimaloiden määrä ja sijainti tarkentuvat suunnittelun ja vaikutusten arviointien edetessä.

Kilpimäen tuulivoimahankkeen osayleiskaava laaditaan erillismenettelynä tuulivoimahankkeen ympäristövaikutusten arviointimenettelyn (YVA) kanssa aikataulut yhteensovittaen. Kaavaprosessi lähti liikkeelle samanaikaisesti ympäristövaikutusten arviointimenettelyn kanssa.

Osallistumis- ja arviointisuunnitelmaa tarkennetaan tarvittaessa kaavoitustyön edetessä. Kilpimäen kaavoituksen etenemisen voi nähdä alla olevasta kuvasta (Kuva 1-1).

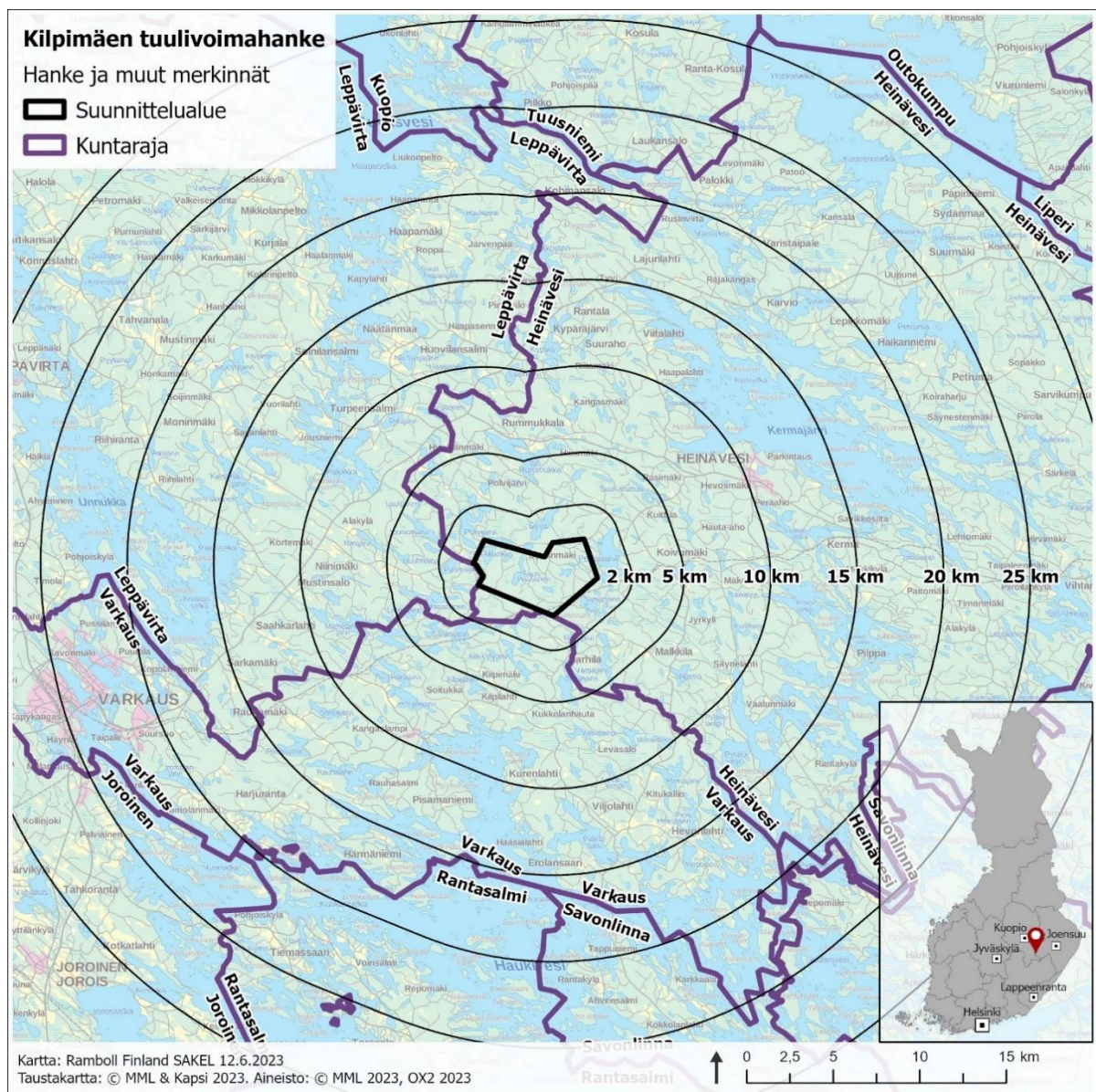
## Kaavoituksen eteneminen



Kuva 1-1. Kilpimäen kaavoituksen eteneminen.

## 2. SUUNNITTELUALUE

Suunnittelualue sijaitsee Heinäveden Kilpimäen ja Syvänmäen alueella, noin 9,5 kilometriä Heinäveden keskustan lounaispuolella. Lähin asutus sijaitsee suunnittelualueella Syvänmäen alueella olevan rakennuksen käyttötarkoitus tarkistetaan kaavoituksen yhteydessä. Alueen lounaisrajan tuntumassa Tervaluhdassa noin 100 metrin päässä, alueen pohjoispuolella Olhavassa ja Pulskealassa noin 400 metrin päässä, Petäjäjärven länsirannalla n. 500 metrin päässä ja alueen eteläpuolella Kilpimäessä n. 600 metrin päässä. Alueen koillispuolella noin neljän kilometrin etäisyydellä sijaitsevat Kuittuan ja Koivumäen kylät, kaakkoispuolella noin 3 kilometrin etäisyydellä Karhilan kylä ja lounaispuolella noin 4,5 kilometrin etäisyydellä Kilpimäen kylä. Suunnittelualue rajautuu lännessä Leppävuiran kunnan rajaan ja etelässä Varkauden kaupungin rajaan. Etäisyys Kangaslammin keskustaan on noin 8,5 kilometriä, Varkauden keskustaan on noin 18 kilometriä, Kuvansiin noin 24 kilometriä ja Leppävuiran keskustaan noin 27 kilometriä. Alue on pääasiassa Tornatorin omistuksessa, mutta alueella on myös yksityisiä maanomistajia. Suunnittelualueen alustava pinta-ala on 2 050 ha. (Kuva 2-1)

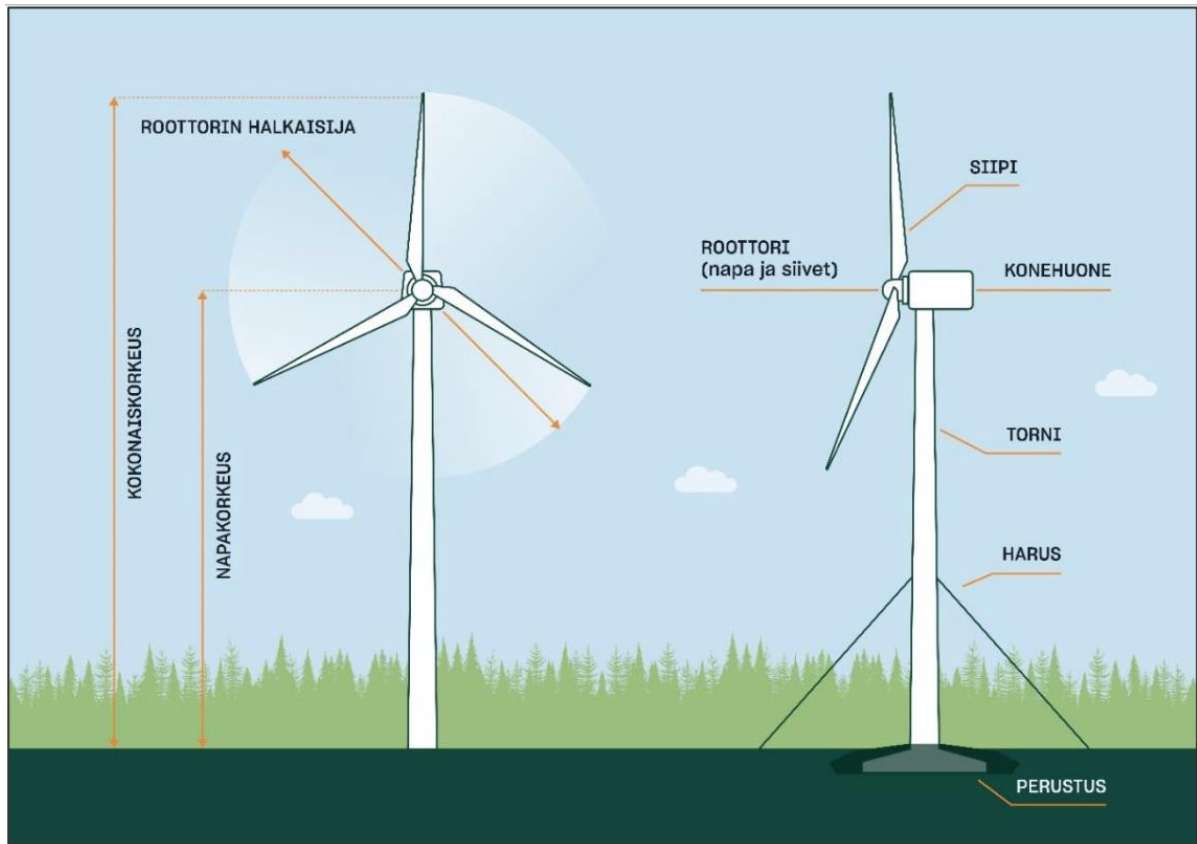


Kuva 2-1. Suunnittelualueen sijainti.

### 3. PERUSTIETOA HANKKEESTA

Kilpimäen tuulivoimahankkeen osayleiskaavan suunnittelualueelle suunnitellaan korkeintaan kolmentoista yksikköteholtaan 8–10 MW tuulivoimalaitosta. Voimaloiden kokonaiskorkeus on enintään 330 metriä ja tuulivoimahankkeen kokonaisteho olisi noin 104–130 MW.

Kukin tuulivoimala koostu perustuksista, tornista, konehuoneesta ja roottorista (Kuva 3-1). Tuulivoimaloiden napakorkeus (kohta, jossa roottori liittyy torniin) on 230 metriä ja roottorin halkaisija enintään 200 metriä. Siten tuulivoimaloiden kokonaiskorkeus tulee olemaan enintään 330 metriä. Tuulivoimaloiden tornit voidaan rakentaa joko kokonaan teräsrakenteisina, kokonaan betonirakenteisina tai näiden yhdistelmänä. Voimalayksiköt varustetaan lentoestevaloilla.



Kuva 3-1. Periaatekuva tuulivoimalasta (Kuva: OX2).

Hanke liitettäisiin Fingridin 110 kilovoltin voimajohtoon (Heinävesi) johdonvarsiliitynnällä noin 10 kilometrin etäisyydellä suunnittelualueesta tai johtokäytävää seuraten muuhun liityntäpisteeseen. Hankkeella selvitetään ja arvioidaan myös sähkönvarastoinnin mahdollisuutta.

Kilpimäen tuulivoimahankkeen rakentamisen aikainen liikennöinti suunnitellaan hankkeen edetessä. Merkittävin liikenne aiheutuu rakentamisen aikana tuulivoimaloiden perustusten rakentamiseen liittyvien töiden ja tuulivoimaloiden osien kuljetusten yhteydessä. Todennäköinen pääsaapumisreitti alueelle on etelästä mt 15417 pitkin. Rakentamisessa tarvittavat kiviainekset ovat todennäköisesti saatavissa suunnittelualueelta. Tarvittava tieverkoston parantaminen alueella tapahtuu hankevastaavan toimesta ja kustannuksella tiekuntien kanssa sopien.

### 3.1 Kilpimäen tuulivoimahankkeen ympäristövaikutusten arviointimenettely (YVA)

Kilpimäen tuulivoimahankkeen toteuttaminen edellyttää sekä ympäristövaikutusten arvioinnista annetun lain (YVA-laki) mukaista ympäristövaikutusten arviointimenettelyä (YVA-menettely) toteuttamista että tuulivoimaloiden rakentamisen mahdollistavan osayleiskaavan laatimista. Tässä hankkeessa noudatetaan kaavoituksen ja YVA:n erillismenettelyä. YVA-menettelyn ja osayleiskaavoituksen aikataulut pyritään sovittamaan yhteen niin, että niiden yleisötilaisuudet pidetään yhteisinä.

Ympäristövaikutusten arvioinnissa tarkastellaan Kilpimäen tuulivoimahankkeen toteuttamisen vaihtoehtoja sekä niiden vaikutuksia YVA-lain ja -asetuksen edellyttämällä tavalla. Hankkeen eri vaihtoehdot ovat:

- Vaihtoehto 0 (VE0)
  - o Vaihtoehdossa VE0 hanketta ei toteuteta, eikä suunnittelualueille tule tähän hankkeeseen liittyvää uutta toimintaa. Ympäristövaikutusten arvioinnissa vaihtoehdon VE0 vaikutukset arvioidaan samalla tarkkuudella kuin varsinaisten toteuttamisvaihtoehtojen, jotta tuotettu tieto ympäristövaikutuksista on tasapuolista ja vertailukelpoista.
- Vaihtoehto 1 (VE1)
  - o Vaihtoehdossa VE1 Kilpimäen alueelle rakennetaan 13 tuulivoimalaa, joiden yksikköteho 8–10 MW ja kokonaisteho 104–130 MW.
- Vaihtoehto 2 (VE2)
  - o Vaihtoehdossa VE2 Kilpimäen alueelle rakennetaan 8 voimalaa, joiden yksikköteho on 8–10 MW ja kokonaisteho 64–100 MW.

## 4. OSAYLEISKAAVAN TAVOITTEET

Kilpimäen tuulivoimahankkeen osayleiskaavan laadinnan tavoitteena on mahdollistaa OX2 Finland Oy:n suunnitteilla olevan tuulivoimahankkeen sijoittuminen Heinäveden Kilpimäen alueelle ja laajimmillaan kolmentoista (13) tuulivoimalan rakentaminen osayleiskaavaan osoitetuille alueille. Tuulipuisto muodostuu tuulivoimaloista perustuksineen, niitä yhdistämistä maakaapeleista, tuulipuiston sähköasemasta sekä tuulivoimaloita yhdistävistä huoltoteistä. Hanke liitettäisiin Fingridin 110 kilovoltin voimajohtoon (Heinävesi) johdonvarsiliitynnällä noin 10 kilometrin etäisyydellä suunnittelualueesta tai johtokäytävää seuraten muuhun liityntäpisteeseen.

Yleiskaavan käyttöä tuulivoimarakentamisessa koskeva MRL:n muutos (134/2011) on tullut voimaan 1.4.2011. Muutoksen myötä ns. tuulivoimakaavalla voidaan suunnitella tuulivoimarakentamista siten, että rakennusluvut voidaan myöntää suoraan yleiskaavan nojalla. Tämä osayleiskaava laaditaan MRL:n 77 a §:n mukaisena kaavana siten, että rakennusluvut voidaan myöntää suoraan osayleiskaavan perusteella.

## 5. SUUNNITTELUN LÄHTÖKOHDAT

### 5.1 Valtakunnalliset alueidenkäyttötavoitteet

Valtakunnalliset alueidenkäyttötavoitteet ovat osa maankäyttö- ja rakennuslain mukaista alueidenkäytön suunnittelujärjestelmää. Valtioneuvosto päätti uusista valtakunnallisista alueidenkäyttötavoitteista 14.12.2017. Päätöksellä korvattiin valtioneuvoston 30.11.2000 tekemä ja 13.11.2008 tarkistama päätös valtakunnallisista alueidenkäyttötavoitteista. Tavoitteet tulivat voimaan 1.4.2018.

Alueidenkäyttötavoitteiden tehtävänä on muun muassa auttaa saavuttamaan maankäyttö- ja rakennuslain ja alueidenkäytön suunnittelun tavoitteet, joista tärkeimmät ovat hyvä elinympäristö ja kestävä kehitys. Maankäyttö- ja rakennuslain mukaan tavoitteet on otettava huomioon ja niiden toteutumista on edistettävä maakunnan suunnittelussa, kuntien kaavoituksessa ja valtion viranomaisten toiminnassa.

Valtakunnalliset alueidenkäyttötavoitteet käsittelevät seuraavia kokonaisuuksia:

- Toimivat yhdyskunnat ja kestävä liikkuminen
- Tehokas liikennejärjestelmä
- Terveellinen ja turvallinen elinympäristö
- Elinvoimainen luonto- ja kulttuuriympäristö sekä luonnonvarat
- Uusiutumiskykyinen energianhuolto

Uusiutumiskykyisen energianhuollon tavoitteiden taustalla on Suomen ilmasto- ja energiapolitiikka, jonka vuoksi alueidenkäytössä on tarpeen varautua uusiutuvan energiantuotannon merkittävään lisäämiseen sekä tuulivoimapotentiaalin laajamittaiseen hyödyntämiseen. Tavoitteiden mukaan tuulivoimalat sijoitetaan ensisijaisesti keskitetysti usean voimalan yksiköihin sekä sähkönsiirrossa tukeudutaan nykyisiin johtokäytäviin.

## **5.2 Maakuntakaava**

Heinäveden kunta sijaitsee Pohjois-Karjalan maakunnassa Pohjois-Savon ja Etelä-Savon rajaseudulla. Heinäveden kunnan osalta alueella on kuitenkin voimassa Etelä-Savon maakuntakaavat ajalta, jolloin kunta kuului vielä Etelä-Savon maakuntaan. Voimassa olevat kaavat ovat Etelä-Savon maakuntakaava, tuulivoimaa käsittelevä Etelä-Savon 1.vaihemaakuntakaava sekä edellisten päivittämiseksi laadittu Etelä-Savon 2.vaihemaakuntakaava. Tuulivoimahankkeen vaikutuksia arvioidaan myös suunnittelualueen välittömässä läheisyydessä sijaitsevien Pohjois-Savon maakuntakaavojen alueilla. Pohjois-Karjalan maakunnassa on vireillä Pohjois-Karjalan maakuntakaava 2040, Heinäveden osa-alue, jonka tarkoitus on ottaa kantaa Heinäveden kunnan maankäyttökäytöksiin ja sovittaa alue Pohjois-Karjalan maakuntakaavaan.

### **5.2.1 Etelä-Savon maakuntakaavat**

#### Etelä-Savon maakuntakaava

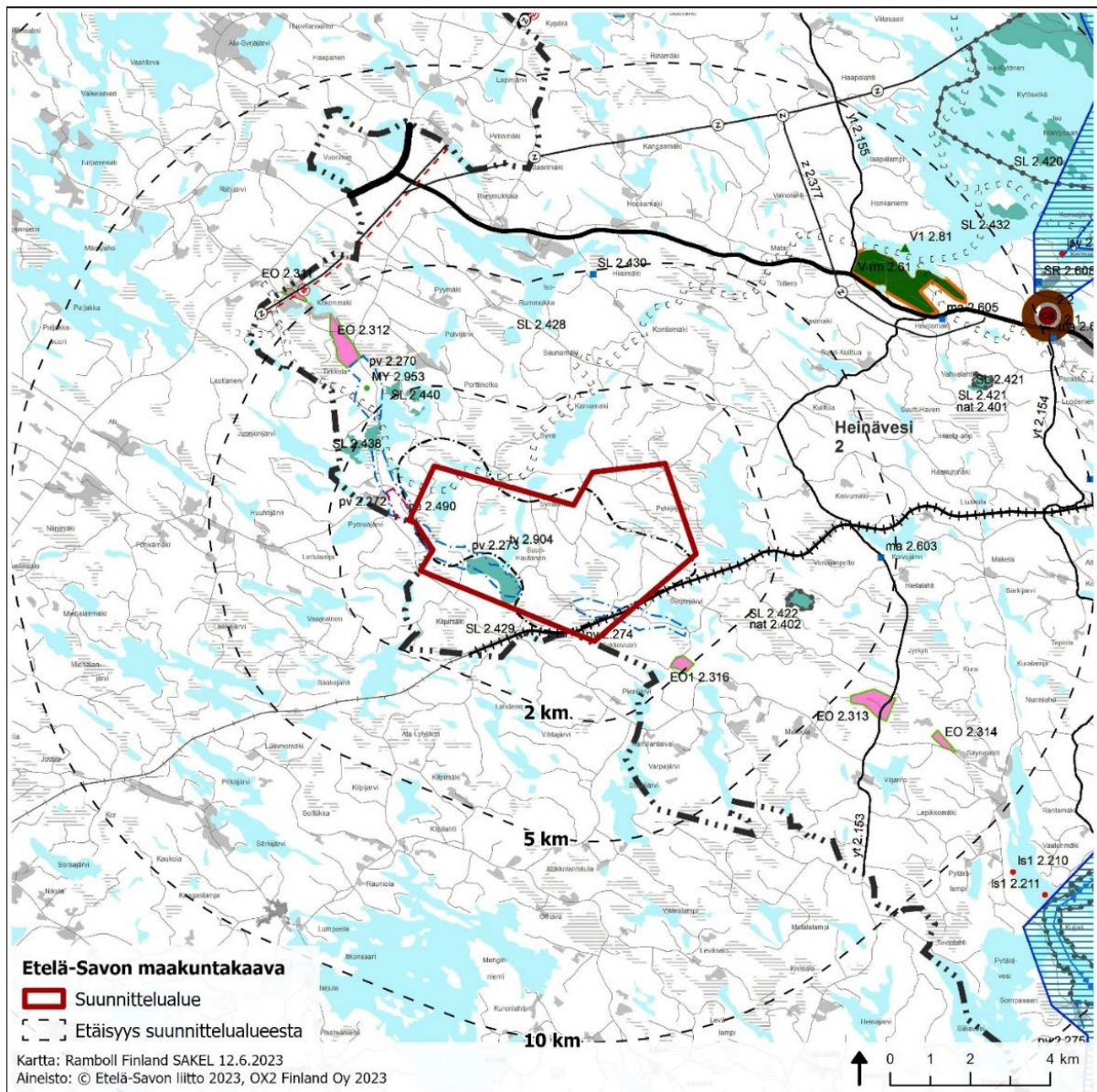
Suunnittelualueella on voimassa Etelä-Savon maakuntakaava. Etelä-Savon maakuntavaltuusto hyväksyi maakuntakaavan 29.5.2009, ja se vahvistettiin ympäristöministeriön päätöksellä 4.10.2010. Kaavasta jätettiin seitsemän valitusta Korkeimpaan hallinto-oikeuteen, joka hylkäsi valitukset 9.8.2011 ja kaava sai siten lainvoiman. Maakuntakaava on ollut voimassa 29.05.2009 alkaen ympäristöministeriön määräyksellä. Maakuntakaavan vahvistuskäsittelyn yhteydessä Etelä-Savon siihen asti voimassa olleet seutukaavat kumottiin kokonaan lukuun ottamatta vaihtoehtoinen tai ohjeellinen päärata –merkinnällä seutukaavassa osoitettua Lahti-Mikkeli oikorata-vausta (pr 16.207). Ympäristöministeriö on vahvistanut maakuntakaavan muilta osin paitsi neljän vähittäiskaupan suuryksikkömerkinnän osalta. Osia Etelä-Savon maakuntakaavasta (2010) on kumottu Etelä-Savon 2. vaihemaakuntakaavan yhteydessä.

Maakuntakaava sisältää kokonaisuutena kaikki Etelä-Savon keskeiset maankäyttömuodot. Maakuntakaavassa korostuvat aluerakenne kokonaisuudessaan ja keskusverkon, palvelujen ja elinkeinorakenteiden, liikennejärjestelmän, teknisen huollon järjestelmien, virkistyskäytön, maa-ainesvarojen käytön sekä luonnonsuojeluverkoston ja kulttuuriympäristön tarpeet pitkällä aikavälillä.

Suunnittelualueelta ja sen läheisyydestä löytyy neljä pohjavesialuetta (pv). Suunnittelualueen lounaisosasta sekä kaakkoisalueelta löytyy Vaalunsärkän ja Soidinkankaan pohjavesialueet (Kuva 5-1). Vaalunsärkän pohjavesiluokitus on 2E, eli muu vedenhankintakäyttöön soveltuva



pohjavesialue, jonka pohjavedestä pintavesi- tai maaekosysteemi on suoraan riippuvainen ja Soidinkangas on muu vedenhankintakäyttöön soveltuva pohjavesialue (2). Lisäksi suunnittelualueesta luoteeseen löytyy Polvijärven ja Suurisärkän pohjavesialueet. Suurisärkkä on luokituksestaan vedenhankintaa varten tärkeä pohjavesialue, jonka pohjavedestä pintavesi- tai maaekosysteemi on suoraan riippuvainen (1E) ja Polvijärvi on vedenhankintaa varten tärkeä pohjavesialue (1). Suunnittelualueen välittömässä läheisyydessä eteläpuolella kulkee valtakunnallisesti merkittävään rataverkkoon kuuluva päärata (pr) (Kuva 5-1). Suunnittelualueelle ja sen läheisyyteen sijoittuu myös luonnonsuojelualueita (SL), jonka merkinnällä osoitetaan luonnonsuojelulain nojalla suojeltuja tai suojeltavaksi tarkoitettuja alueita. Näistä Vaalunsärkän suojelualue sijoittuu suunnittelualueen sisälle. Lisäksi 2–3 kilometrin päässä suunnittelualueesta itään sijoittuu myös Natura 2000 -verkostoon kuuluva Kyrönsuon alue (nat). Myös 7–8 kilometrin päässä koillisessa sijaitsee Heinolanmäen lehdon Natura-alue. Heti suunnittelualueen välittömässä läheisyydessä sijaitsee myös valtakunnallisesti arvokkaaksi moreenialueeksi (ge2) merkitty alue. Noin 5 kilometrin päässä suunnittelualueesta löytyy kulttuuriympäristön ja/tai maiseman kannalta maakunnallisesti merkittävä kohde (Koivumäki). Muut maakuntakaavaan merkityt valtakunnallisesti tai maakunnallisesti merkittävät maisema- tai kulttuuriympäristön kohteet löytyvät yli 10 kilometrin päästä suunnittelualueesta. Muita suunnittelualueen läheisyyteen osoitettuja kaavamerkintöjä on koottu seuraavaan kappaleeseen.



Kuva 5-1. Ote Etelä-Savon maakuntakaavayhdistelmästä.

### vt VALTATIE

Merkinnällä vt osoitetaan valtateinä valtakunnallista ja maakuntien välistä pitkämatkaista liikennettä välittäviä maanteita

### Suunnittelumääräys

Teillä tulee varautua kevytväyläjärjestelyihin taajamien ja kylämäisen asutuksen kohdalla. Väylän ja sen lähialueiden suunnittelussa tulee huomioida melun vaikutukset alueiden käyttöön. Suunnittelumääräys koskien runkoteitä (vt/rt) Maankäytön suunnittelussa tulee varautua siihen, että väylälle pääsy tapahtuu eritasoliittymien kautta ja paikalliselle sekä kevyelle liikenteelle on osoitettu erillinen väylä.



### **st SEUTUTIE / PÄÄKATU**

Seututienä osoitetaan seutukuntien liikennettä palvelevia ja seutukuntia pääteihin yhdistäviä teitä. Merkinnällä osoitetaan myös merkitykseltään vastaavat kadut. Merkintään liittyy MRL 33 §:n mukainen rakentamisrajoitus.



### **yt YHDYSTIE / KATU**

Yhdysteinä osoitetaan merkittäviä kyläverkoston tai kuntien yhteistoiminnan kannalta tärkeitä teitä ja katuja. Merkintään liittyy MRL 33 §:n mukainen rakentamisrajoitus.



### **z VOIMAJOHTOKÄYTÄVÄ**

Merkinnällä osoitetaan olemassa olevat 110 kV ja 400 kV voimajohtokäytävät. Käytävään voidaan sijoittaa yksi tai useampi voimalinja. Alueella on voimassa MRL 33 §:n mukainen rakentamisrajoitus.

#### **Kohdekohtainen erityismääräys**

z 8.375 Ylikkälä- Visulahti –Huutokoski, z 8.382 HyöttyHaukivuori, z 11.376 Huutokoski-Pieksämäki-Vihtavuori, z 16.375 Puhos-Savonlinna-Rantasalmi-Huutokoski Johtoaluetta suunniteltaessa on huolehdittava siitä, että rakentaminen tai muu käyttö ei yksistään tai tarkasteltuna yhdessä muiden hankkeiden ja suunnitelmien kanssa aiheuta alueella tai sen läheisyydessä sijaitsevalla Natura 2000 –verkostoon kuuluvalla alueella sellaisia häiriöitä, jotka merkittävästi heikentävät alueen niitä luonnonarvoja, joiden suojelemiseksi alue on sisällytetty Natura 2000 –verkostoon.

#### **Suositus**

Uutta voimalinjaa johtokäytävään suunniteltaessa tulisi johtokäytävän laajenemisen minimoimiseksi uudet voimajohdot pyrkiä sijoittamaan samoihin pylväisiin käytävässä sijaitsevien voimajohtojen kanssa.



### **z VOIMAJOHTOKÄYTÄVÄ, OHJEELLINEN**

#### **Kohdekohtainen erityismääräys**

z 8.388 Visulahti – Savonlinna

Johtoaluetta suunniteltaessa on huolehdittava siitä, että rakentaminen tai muu käyttö ei yksistään tai tarkasteltuna yhdessä muiden hankkeiden ja suunnitelmien kanssa aiheuta alueella tai sen läheisyydessä sijaitsevalla Natura 2000 –verkostoon kuuluvalla alueella sellaisia häiriöitä, jotka merkittävästi heikentävät alueen niitä luonnonarvoja, joiden suojelemiseksi alue on sisällytetty Natura 2000 –verkostoon.



### **pr PÄÄRATA**

Merkinnällä pr osoitetaan valtakunnallisesti merkittävään rataverkkoon kuuluvat henkilöliikennettä ja raskasta tavaraliikennettä palvelevat pääradat.

#### **Suunnittelumääräys**

Yksityiskohtaisemmassa suunnittelussa on varauduttava tasoristeysten poistamiseen.



### **lv LAIVAVÄYLÄ**

Merkinnällä osoitetaan hyötyliikenteen käyttöön tarkoitettuja matalaväyliä. Merkintään liittyy MRL 33 §:n mukainen rakentamisrajoitus.

#### **Suunnittelumääräys**

Vesiliikenteen syväys- ja alikulkukorkeusvaatimusten turvaamiseksi tulee niitä risteävien johtojen ja siltojen suunnittelussa ottaa huomioon merenkulkulaitoksen suositukset.



### **vv VENEVÄYLÄ**

Merkinnällä osoitetaan veneilyn runkoväyliä sekä muita alueellisesti merkittäviä veneilyn pääväyliä. Merkintään liittyy MRL 33 §:n mukainen rakentamisrajoitus.

#### **Suunnittelumääräys**

Vesiliikenteen syväys- ja alikulkukorkeusvaatimusten turvaamiseksi tulee niitä risteävien johtojen ja siltojen suunnittelussa ottaa huomioon merenkulkulaitoksen suositukset.



### **V-rm VIRKISTYSMATKAILUALUE**

#### **Suunnittelumääräys**

Alueen yleisen virkistyskäytön kehittäminen sekä luonto- ja kulttuuriarvojen säilyminen tulee turvata yksityiskohtaisemmassa suunnittelussa. Alueelle voidaan osoittaa matkailurakentamista.

#### **Rakentamismääräys**

Alueelle saa rakentaa ulkoilu-, urheilu- ja virkistyskäyttöä sekä matkailua palvelevia rakennuksia.

#### **Kohdekohtaiset erityismääräykset**

Kotkatharju V-rm 4.60, Uuraansaari-Kaupinsaari V-rm 16.71, Rauhalinna-Putkinotko, V-rm 16.72, Ruunavuori Vrm 16.60: Alueen käyttöä suunniteltaessa on huolehdittava siitä, että rakentaminen tai muu käyttö ei yksistään tai tarkasteltuna yhdessä muiden hankkeiden ja suunnitelmien kanssa aiheuta alueella tai sen läheisyydessä sijaitsevalle Natura 2000 -verkostoon kuuluvalla alueella sellaisia häiriöitä, jotka merkittävästi heikentävät alueen niitä luonnonarvoja, joiden suojelemiseksi alue on sisällytetty Natura 2000 -verkostoon.

**Nikkarila V-rm 11.64:** Rakentamisen sijoittaminen alueelle tulee suunnitella nykyisen rakennuskannan yhteyteen.



### **pv POHJAVESIALUE**

#### **Suunnittelumääräys**

Alueelle ei tule sijoittaa pohjaveden laadulle vaaraa aiheuttavaa toimintaa ja pohjavedeksi imeytyvän veden määrä tulee säilyttää riittävänä. Maa-ainesten ottaminen tulee sallia vain maisemointialueille, mikäli se ei vaaranna pohjaveden laatua tai vähennä saatavan pohjaveden määrää.



### **EO MAA-AINESTEN OTTOALUE**

Merkinnällä osoitetaan maa-aineslain piiriin kuuluvia maa-ainesten ottamiseen soveltuvia alueita, joiden osalta on selvitetty luonnonsuojelun tavoitteiden, pohjavedenhankinnan ja maa-ainesten ottotoiminnan yhteensopivuus.



### **EO1 KALLIO- TAI RAKENNUSKIVIAINESTEN OTTOALUE**

Merkinnällä osoitetaan maa-aineslain piiriin kuuluvia kallio- tai rakennuskiviainesten ottamiseen soveltuvia alueita, joiden osalta on selvitetty luonnonsuojelun tavoitteiden, pohjavedenhankinnan ja maa-ainesten ottotoiminnan yhteensopivuus.



### **nat NATURA 2000-VERKOSTOON KUULUVA ALUE**

Merkinnällä osoitetaan Natura 2000-verkostoon kuuluvat alueet.



### **SI LUONNOSUOJELUALUE**

Merkinnällä osoitetaan luonnonsuojelulain nojalla suojeltuja tai suojeltavaksi tarkoitettuja alueita. Alueella on voimassa MRL 33 §:n mukainen rakentamisrajoitus. Suojelumääräys Alueella ei saa suorittaa sellaisia toimenpiteitä, jotka saattavat vaarantaa alueen suojeluarvoja.



### **ge2 VALTAKUNNALLISESTI MERKITTÄVÄ ARVOKAS MOREENIALUE Suunnittelumääräys**

Alueen käytön suunnittelussa on otettava huomioon alueen maisemakuvan, luonnonkauneuden, geologisten muodostumien sekä erikoisten luonnonolosuhteiden ja -esiintymien säilyminen. Alueella metsien hoito ja käyttö perustuu voimassa olevaan metsälainsäädäntöön.



### **maV KULTTUURIYMPÄRISTÖN JA/TAI MAISEMAN VAALIMISEN KANNALTA VALTAKUNNALLISESTI MERKITTÄVÄ ALUE Suunnittelumääräys**

Alueen käytön suunnittelussa on otettava huomioon alueen historiallisesti tai ympäristön kannalta arvokkaat rakennukset, rakennusryhmät, puistot tai maisema-alueet taikka muut niihin verrattavat erityisarvot. Yksityiskohtaisemmassa suunnittelussa on osoitettava määräykset maiseman ja rakennetun kulttuuriympäristön osatekijöiden, kokonaisuuden ja ominaislaadun säilyttämiseksi.

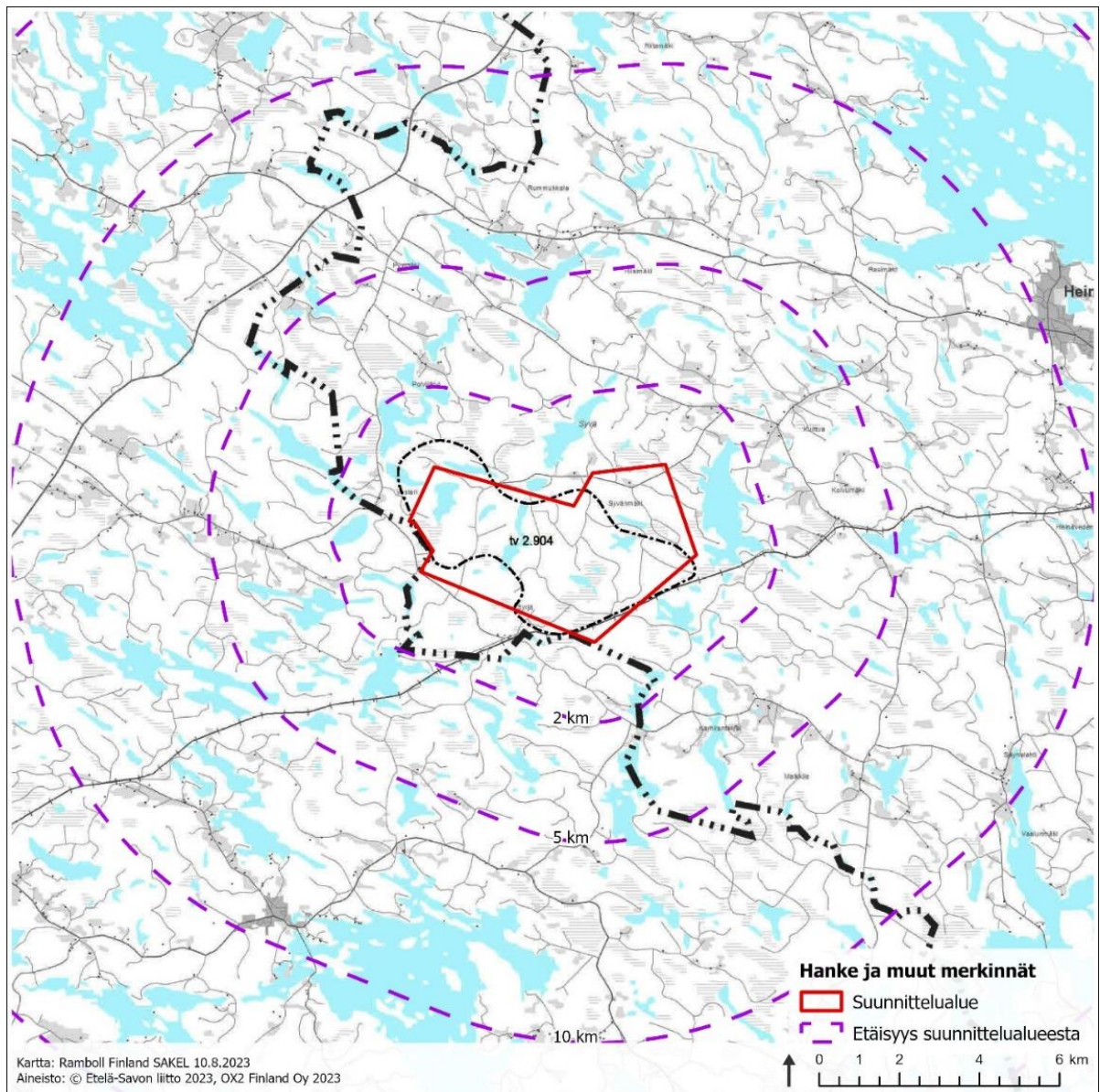


### **ma KULTTUURIYMPÄRISTÖN JA/TAI MAISEMAN VAALIMISEN KANNALTA MAAKUNNALLISESTI MERKITTÄVÄ KOHDE Suunnittelumääräys**

Kohteen ja sen ympäristön suunnittelussa on otettava huomioon kulttuurihistoriallisesti arvokas kokonaisuus ja erityispiirteet. Suositus Kohteeseen merkittävästi vaikuttavista toimenpiteistä tulee pyytää lausunto museoviranomaiselta ja elinkeino-, liikenne- ja ympäristökeskukselta.

#### Etelä-Savon 1. vaihemaakuntakaava

Suunnittelualue sijoittuu Etelä-Savon 1. vaihemaakuntakaavan alueelle, joka käsittelee tuulivoimatuotantoon soveltuvia alueita. Vaihemaakuntakaava on hyväksytty Etelä-Savon maakuntavaltuustossa ja vahvistettu ympäristöministeriössä 3.2.2016. Suunnittelualue on osoitettu vaihemaakuntakaavassa tuulivoimaloiden alueeksi (tv). Kilpimäen tuulivoimahanketta lähin vaihemaakuntakaavassa tuulivoima-alueeksi merkitty alue sijaitsee yli 25 kilometrin päässä Kilpimäen suunnittelualueesta katsottuna koillisessa. (Kuva 5-2)



Kuva 5-2. Ote Etelä-Savon 1. vaihemaakuntakaavasta.



**tv TUULIVOIMALOIDEN ALUE**  
**Suunnittelumääräys**

Sen lisäksi, mitä koko maakuntakaava-alueella koskevassa yleismääräyksessä määrätään, on tuulivoimaloiden alueen yksityiskohtaisemmista suunnitelmista varattava puolustusvoimille ja ilmailuviranomaisille mahdollisuus lausunnon antamiseen. Alueen yksityiskohtaisemmassa suunnittelussa on kiinnitettävä erityistä huomiota linnustoon siten, että ehkäistään haitalliset vaikutukset merkittävillä pesimä-, ruokailu- ja muuttoalueille.

**Rakentamismääräys**

MRL:n 33 §:n mukainen rakentamisrajoitus ei ole voimassa tuulivoimaloiden alueilla.

## Etelä-Savon 2. vaihemaakuntakaava

Suunnittelualue sijoittuu Etelä-Savon 2. vaihemaakuntakaavan alueelle, jossa suurimpina muutoksina käsiteltiin kaupan aluevarauksia, turvetuotantoa sekä maakuntastrategian yhteydessä valmisteltuja maakunnan maankäytön strategisia linjauksia. Muilta osin muutostarpeet perustuivat pääasiassa eri maankäyttömuotojen suunnittelu- ja toteutustilanteiden täsmentymisiin. Vaihemaakuntakaava on hyväksytty Etelä-Savon maakuntavaltuustossa 12.12.2016 § 18. Etelä-Savon maakuntahallitus on päätöksellään 20.3.2017 § 35 määrännyt 2. vaihemaakuntakaavan tulemaan voimaan ennen kuin se on saanut lainvoiman. Itä-Suomen hallinto-oikeus on hylännyt maakuntakaavan hyväksymistä koskeneen valituksen päätöksellään (PÄÄTÖS 17/0226/3) annettu julkilapauksen jälkeen 8.11.2017. Suunnittelualueella tai sen lähiympäristössä ei 2. vaihemaakuntakaavassa tapahtunut muutoksia merkinnöissä tai määräyksissä. Suunnittelualueesta pohjoiseen Rummukalan rantamaisemaa (ma 2.554) koskeva merkintä ja määräys poistettiin ja Huutokoski-Kontio-lahti voimajohdon yhteystarve (z 2.380) osoitettiin.

### **5.2.2 Pohjois-Karjalan maakuntakaavat**

Heinäveden kunta liittyi Pohjois-Karjalan maakuntaan vuonna 2021. Kunnan osalta alueella ovat vielä voimassa aiemmin mainitut Etelä-Savon kolme maakuntakaavaa. Pohjois-Karjalan maakunnassa on voimassa kolme maakuntakaavaa:

- Pohjois-Karjalan maakuntakaava 2040
- Tuulivoimaa käsitellyt Pohjois-Karjalan 3. vaihemaakuntakaava
- Turvetuotantoa, luonnonsuojelualueita ja rakennettua kulttuuriympäristöä käsittelevä maakuntakaava 2040 1.vaihe

#### Pohjois-Karjalan maakuntakaava 2040

Pohjois-Karjalan maakuntavaltuusto hyväksyi maakuntakaavan 1.9.2020 ja se on tullut voimaan 23.11.2020. Lainvoiman kaava on saanut 8.7.2021. Pohjois-Karjalan maakuntakaava 2040, on kokonaismaakuntakaava, joka kumosi voimaan tullessaan kaikki neljä vaihemaakuntakaavaa Pohjois-Karjalassa. Vain kolmannen vaihemaakuntakaavan osalta tuulivoimaloiden alueet jätettiin voimaan. Kaavassa otetaan kantaa ylimatekunnallisiin kehittämisvyöhykkeisiin, maakunnan kehittämisen kohdealueisiin, rakentamisalueiden merkintöihin, yhteysverkkoihin, kulttuuriympäristöihin, luonnonvarojen käyttöön, luonnonsuojeluun ja arvokkaisiin luontoalueisiin, erityistoimintojen alueisiin sekä rantoihin, virkistykseen ja matkailuun sekä reitistöihin. Kilpimäen suunnittelualueella tai sen ympäristössä ei ole kaavassa osoitettu kaavamerkintöjä tai -määräyksiä, vaan Heinäveden maankäyttöä tarkastellaan tällä hetkellä ehdotusvaiheessa olevalla kaavalla.

#### Pohjois-Karjalan 3. vaihemaakuntakaava

Tuulivoimaa käsittelevä 3.vaihemaakuntakaava on hyväksytty Pohjois-Karjalan maakuntavaltuustossa 3.6.2013 ja se on vahvistettu ympäristöministeriön päätöksellä 5.3.2014. Tällä hetkellä kaavasta ovat enää voimassa tuulivoima-alueet, joita tullaan myös lähiaikoina päivittämään vireille tulleen Pohjois-Karjalan maakuntakaava 2040 2.vaiheessa.

#### Pohjois-Karjalan maakuntakaava 2040, 1.vaihe

Pohjois-Karjalan maakuntavaltuusto hyväksyi Pohjois-Karjalan maakuntakaavan 2040 1. vaiheen kokouksessaan 13.6.2022. Hyväksymispäätöksestä on valitettu ja valitus on hallinto-oikeuden käsitellyssä. Valituksesta huolimatta maakuntakaava 2040 1. vaihe on kuulutettu voimaan tulevaisuudelle maankäyttö- ja rakennuslain mukaisesti. Kaava tarkastelee maakunnan arvokkaita suoalueita, turvetuotantoa sekä rakennettua kulttuuriympäristöä.

Pohjois-Karjalan maakuntakaava 2040 1. vaiheen saatua lainvoiman, kumotaan Pohjois-Karjalan maakuntakaava 2040 turvetuotannon osalta sekä maakunnallisesti merkittävän rakennetun kulttuuriympäristön osalta. Luonnonsuojelualueita ei kumota vaan kaavaan osoitettavat

soidensuojelualueet täydentävät voimassa olevaa suojelualueverkostoa. Kilpimäen suunnittelualueella tai sen ympäristössä ei ole kaavassa osoitettu kaavamerkintöjä tai -määräyksiä.

Pohjois-Karjalan maakuntakaavayhdistelmän otteessa lähimmät merkinnät löytyvät tällä hetkellä yli 30 kilometrin päästä Outokummun ja Liperin kunnan alueilta.

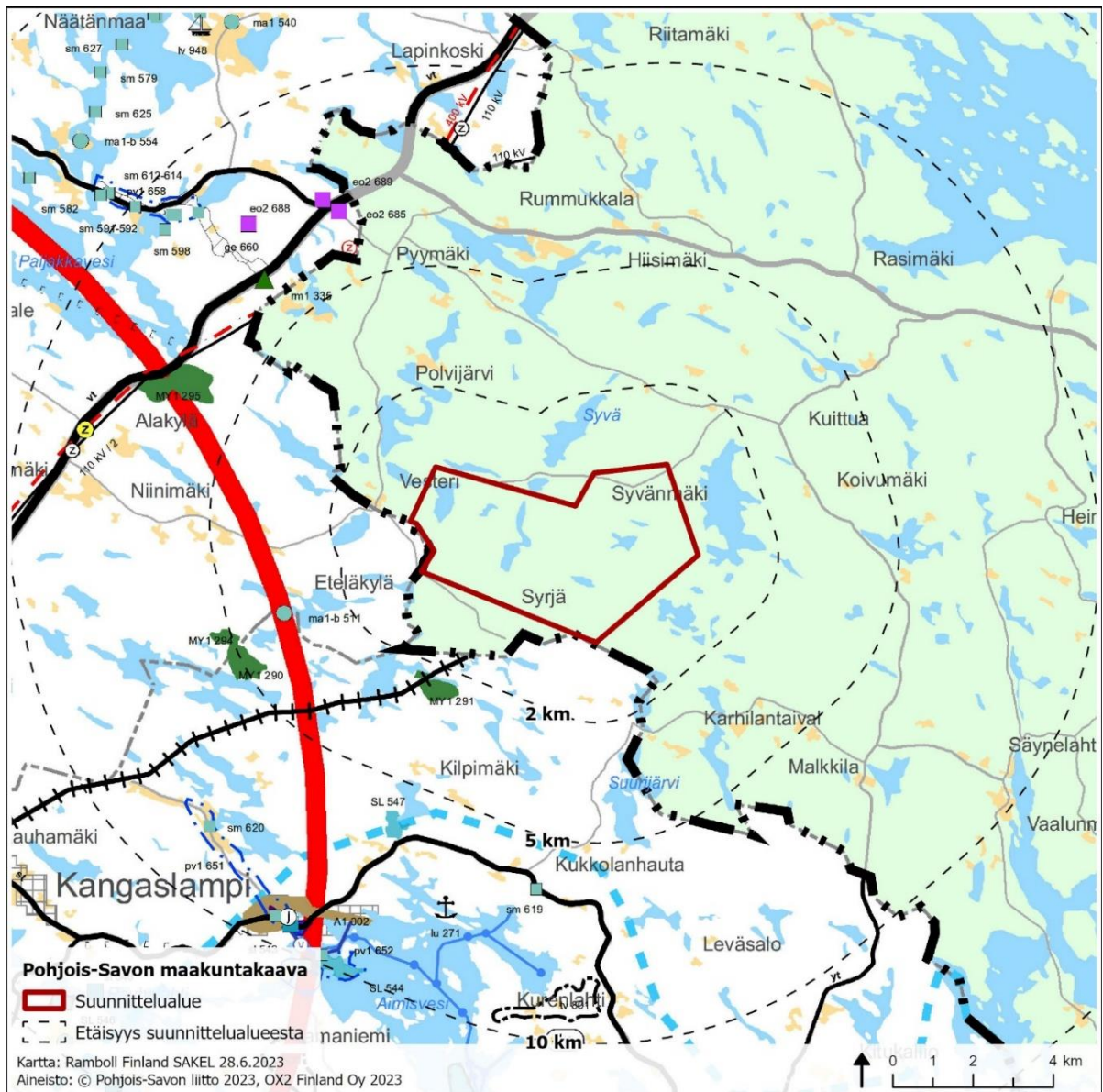
### **5.2.3 Pohjois-Savon maakuntakaavat**

Kilpimäen suunnittelualan länsi- ja eteläpuolelle sijoittuu Pohjois-Savon maakunta, jossa on voimassa kuusi maakuntakaavaa:

- Maakuntakaava 2040, 1. vaihe
- Kauppa 2030 (Pohjois-Savon kaupan maakuntakaava)
- Pohjois-Savon tuulivoimamaakuntakaava
- Maakuntakaava 2030
- Leppävirran pohjoisosan valtatie 5 maakuntakaava
- Kuopion seudun maakuntakaava

Maakuntakaavayhdistelmän otteessa (Kuva 5-3) Kilpimäen suunnitteluala sijoittuu kaava-alueen itä- ja pohjoispuolelle. Pohjois-Savon maakuntakaavojen yhdistelmässä lähimpänä Kilpimäen suunnittelualuetta olevia merkintöjä Varkauden kaupungin puolella ovat mm. Sääksvuoren arvokas kallioalue (MY1 291) noin 2 kilometrin päässä ja kulttuuriympäristön tai maiseman vaalimisen kannalta valtakunnallisesti merkittävä Jurvan pihaniitty 3,5 kilometrin päässä (ma 1-b 511) suunnittelualueesta. Lisäksi kaavassa sijaitsee viitostien kehittämisvyöhyke noin 3,5 km päässä suunnittelualueesta. Muita maa- ja metsätalousvaltaisia alueita, joilla on erityisiä ympäristöarvoja (MY1) löytyy suunnittelualueesta 5–6 kilometrin päässä kaksi aluetta (Saunalahti ja Syvävuoren kallioalue). Lisäksi noin 6 kilometrin päässä suunnittelualueesta sijaitsee Kokkolanharjun luonnonsuojeluala (SL 547). Myös 6 kilometrin päässä sijaitsee maisemallisesti arvokas harju-, kallio- tai moreenialue (ge 660).





Kuva 5-3. Ote Pohjois-Savon maakuntakaavayhdistelmästä.

## 5.2.4 Vireillä olevat maakuntakaavat

### Pohjois-Karjalan vireillä olevat maakuntakaavat

Pohjois-Karjalan maakunnassa on parhaillaan valmistelussa kaksi maakuntakaavaa, joista yhden tavoitteena on liittää Heinävesi Pohjois-Karjalan maakuntakaavaan:

- Pohjois-Karjalan maakuntakaava 2040, Heinäveden osa-alue
- Pohjois-Karjalan maakuntakaava 2040 2. vaihe

### **Pohjois-Karjalan maakuntakaava 2040, Heinäveden osa-alue**

Pohjois-Karjalan maakuntakaava 2040, Heinäveden osa-alue maakuntakaavan laadinta on tullut ajankohtaiseksi Heinäveden kunnan liittyttyä Pohjois-Karjalan maakuntaan vuoden 2021 alussa. Luonnosvaiheessa kaavasta käytettiin nimitystä 2.vaihekaava. Tässä maakuntakaavassa on tarkoitus käsitellä Heinäveden maankäyttökysymyksiä omana vaihekaavanaan. Kaavan tavoitteena on yhteensovittaa ja liittää Etelä-Savon maakuntakaava Heinäveden kunnan osalta Pohjois-Karjalan maakuntakaavaan, yhtenäistää maakuntakaavamerkinnot sekä tarkastella Heinäveden

maankäytön tavoitetilaa vuoteen 2040. Kaavaehdotus on asetettu maakuntahallituksessa (28.8.2023) maankäyttö- ja rakennuslain mukaisesti nähtäville 4.9.–6.10.2023 väliseksi ajaksi (Kuva 5-4). Kaavaehdotus on etenemässä hyväksymiskäsittelyyn alustavasti loppuvuodesta 2023.

Kaavaehdotuksessa tuulivoimahanke suunnittelualueelta tai sen lähialueelta löytyvät seuraavat merkinnät ja määräykset:

**Tuulivoimaloiden alue (tv).** Merkinnällä osoitetaan maakunnallisesti merkittävät tuulivoimaloiden sijoittamiseen soveltuvat alueet eli tuulivoimapuistot. Tuulivoimapuistojen laajuus sekä toteuttamisedellytykset selvitetään ja määritellään yksityiskohtaisemmassa suunnittelussa. Tuulivoimapuistoilla tarkoitetaan lähtökohtaisesti vähintään kahdeksan (8) sekä luonnon- ja kulttuuriympäristön kannalta arvokkaiden alueiden välittömässä läheisyydessä vähintään viiden (5) suuren kokoluokan voimalan ( $a \geq 2$  MW) muodostamia tuulivoimala-alueita. **Suunnittelumääräyksen mukaan** suunnittelussa on kiinnitettävä huomioita tuulivoimapuistojen ympäristövaikutuksiin, erityisesti maisema- ja meluvaikutuksiin. Yksityiskohtaisemmassa suunnittelussa tulee ottaa huomioon puolustusvoimien tutkajärjestelmistä ja lentoliikenteen turvallisuusvaateista johtuvat rajoitteet.

**Pohjavesialue (pv).** Merkinnällä osoitetaan tärkeät tai vedenhankintaan soveltuvat pohjavesialueet. **Suunnittelumääräyksen mukaan** aluetta koskevat toimenpiteet on suunniteltava siten, etteivät ne vaaranna pohjaveden määrää tai laatua.

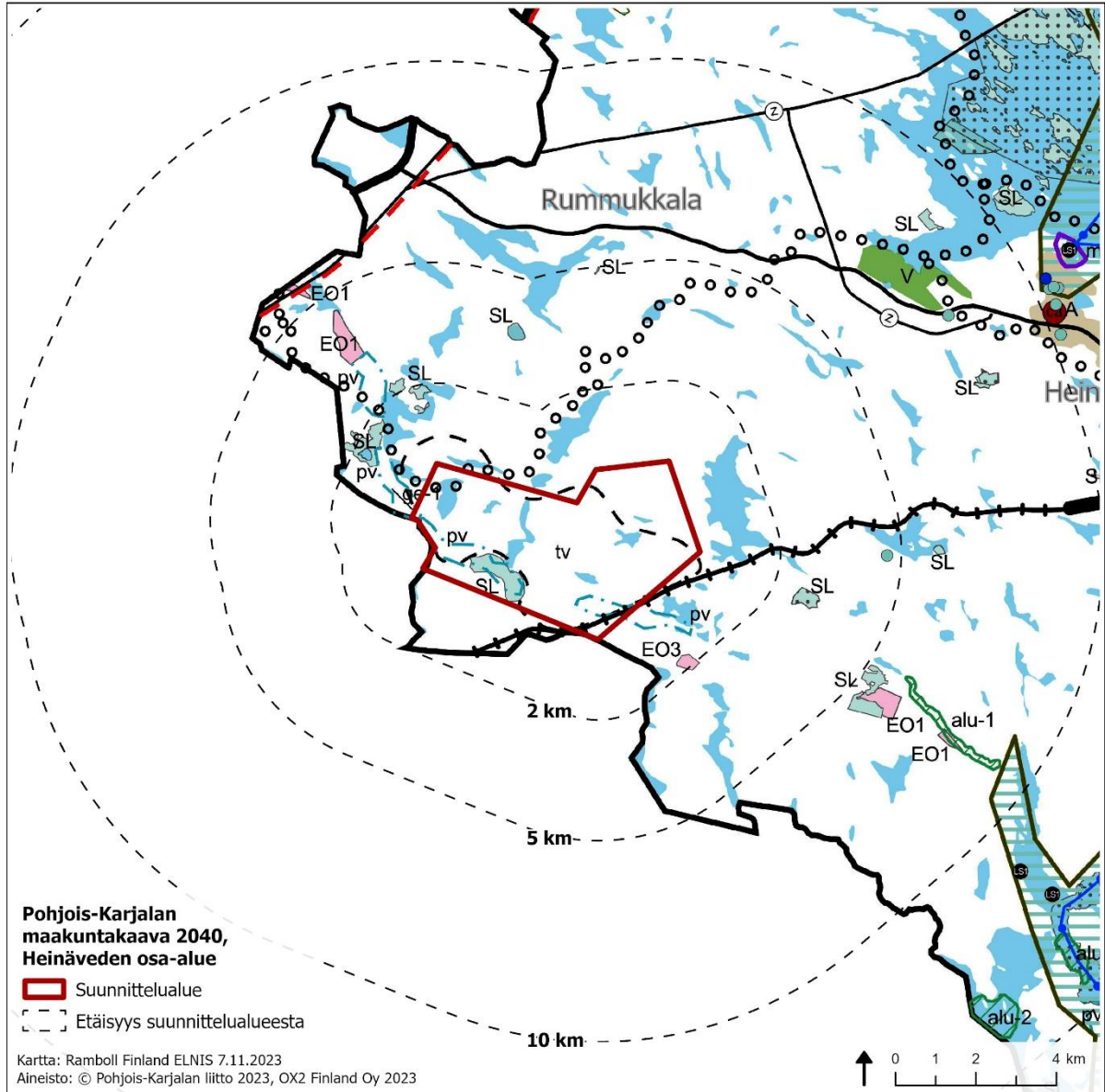
**Luonnonsuojelu- ja koskiensuojelualue (SL).** Merkinnällä osoitetaan luonnonsuojelulain nojalla suojeltuja tai suojeltavaksi tarkoitettuja alueita, jotka ovat valtakunnallisesti, maakunnallisesti tai seudullisesti merkittäviä. Alueet sisältävät valtakunnallisten luonnonsuojeluohjelmien kohteet sekä metsähallituksen luontopalveluiden valtiolle luonnonsuojelutarkoituksiin hankitut alueet, joista ei vielä ole perustettu suojelualueita. Alueilla on voimassa MRL:n 33 §:n mukainen rakentamisrajoitus. **Suunnittelumääräyksen mukaan** alueen yksityiskohtaisemmassa suunnittelussa, ml. hoito- ja käyttösuunnitelmissa, tulee erityistä huomiota kiinnittää virkistyskäytön ja suojelun yhteensovittamiseen sekä luoda edellytykset seudullisten virkistysreittien toteutumiseksi. Metsähallituksen mailla soidensuojelu voidaan toteuttaa alue-ekologisen suunnittelun keinoin. Merkinnät on esitetty tarkemmin liiteaineistossa. **Lisäksi aluetta koskee suojelumääräys:** Alueella ei saa suorittaa sellaisia toimenpiteitä, jotka saattavat vaarantaa alueen suojeluarvoja. Suojelumääräys on voimassa, kunnes alue on muodostettu luonnonsuojelulain mukaiseksi luonnonsuojelualueeksi, kuitenkin enintään 5 vuotta.

**Arvokas harju- tai moreenialue (ge-1).** Merkinnällä osoitetaan maiseman ja luonnonarvojen kannalta vähintään maakunnallisesti arvokkaita harjualueita tai valtakunnallisesti arvokkaita moreenimuodostumia, joilla saattaa olla maa-aineslain 3 §:n tarkoittamia ominaisuuksia ja niistä maa-ainestenotolle aiheutuvia rajoituksia. Aluevarauksesta ei aiheudu metsätalouden rajoituksia. Merkintä mahdollistaa myös tavanomaisen kotitarvekäytön. **Suunnittelumääräyksen mukaan** alueen käytön suunnittelussa on otettava huomioon alueen geologiset ominaispiirteet sekä biologiset ja maisemalliset arvot.

**Kalliokiviainesten ottoalue (EO3).** Aluevarausmerkinnällä osoitetaan vähintään seudullista merkitystä omaavia kalliokiviainesten ottoalueita. Kohdemerkinnällä osoitetaan alle 5 hehtaarin alueet. **Suunnittelumääräyksen mukaan** kiviainesten otto tulee sovittaa alueen luonto-, kulttuuri- ja ympäristöarvoihin. Yksityiskohtaisemmassa suunnittelussa tulee selvittää kiviainesten oton tarkoituksenmukainen eteneminen ja alueelle soveltuva maisemointi.

**Suunnittelualueella menee myös ohjeellinen moottorikelkkailureitti.** Merkinnällä osoitetaan maakunnallisesti tai valtakunnallisesti merkittävimmät ohjeelliset moottorikelkkailureitit. **Suunnittelumääräyksen mukaan** moottorikelkkailureitit tulee ohjata kulkemaan siten, että

niistä aiheutuu mahdollisimman vähän haittaa asutukselle, elinkeinoille ja luonnonympäristölle. Yksityiskohtaisempi suunnittelu tulee tehdä yhteistyössä maanomistajien ja viranomaisten kanssa. Suunnittelussa tulee lisäksi ottaa huomioon ympäristövaikutukset.



Kuva 5-4. Ote Pohjois-Karjalan maakuntakaavan 2040, Heinäveden osa-aluemaakuntakaavan ehdotuksesta.

### **Pohjois-Karjalan maakuntakaava, 2.vaihe**

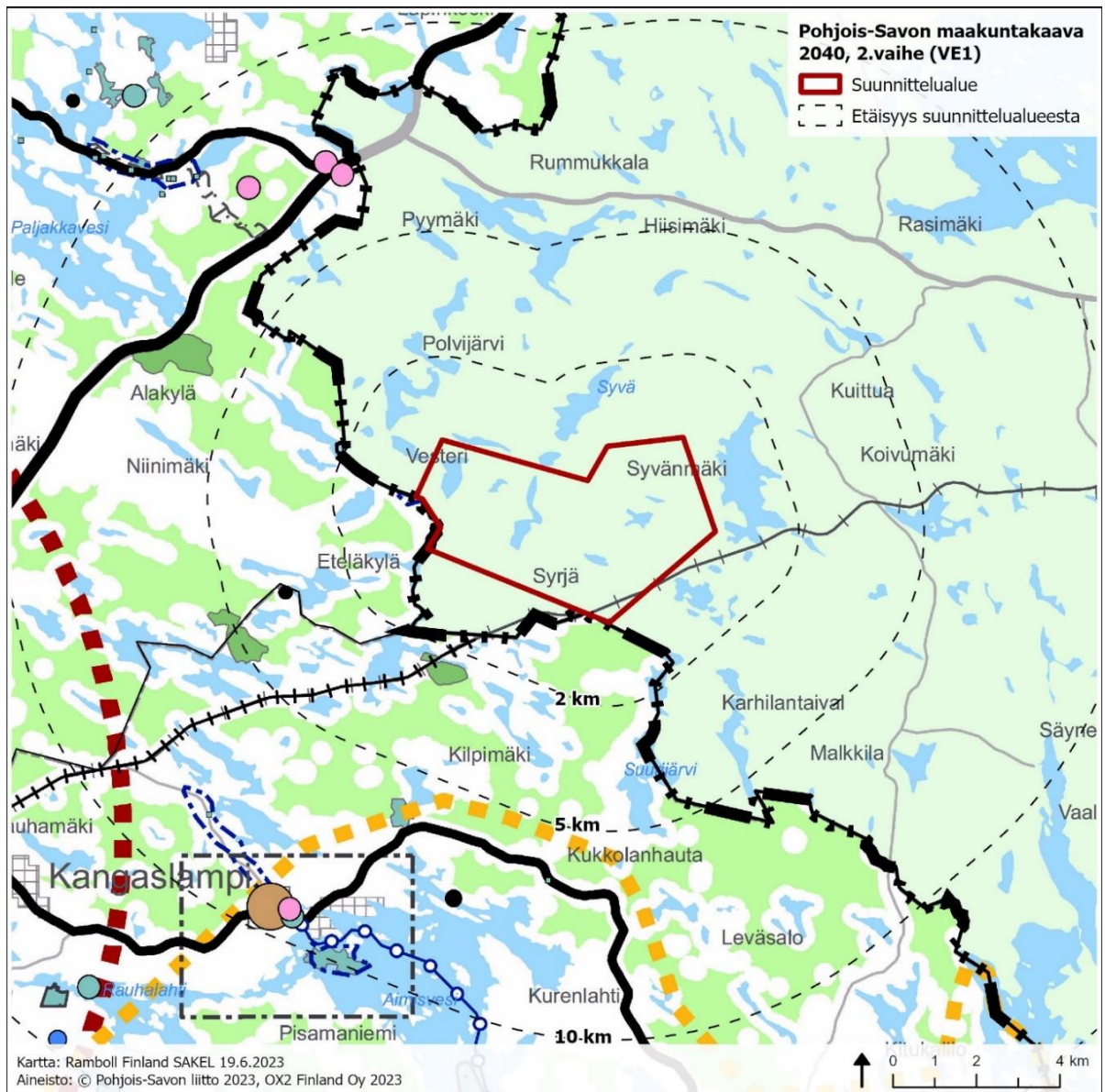
Pohjois-Karjalan maakuntahallitus päätti kokouksessaan 22.5.2023 käynnistää Pohjois-Karjalan maakuntakaava 2040, 2. vaiheen (energia ja maisemat) laatimisen ja hyväksyi osallistumis- ja arviointisuunnitelman lausunnoille ja nähtäville. Vaihemaakuntakaavan laatiminen on tullut ajan-kohtaiseksi erityisesti nyt vihreän siirtymän edistämisen ja energiahuollon omavaraisuuden kasvattamisen myötä.

Pohjois-Karjalan maakuntakaava 2040, 2. vaihe käsittelee muun muassa maakunnan sähkösiirtoverkostoa, uusiutuvan energian (etenkin tuulivoima ja aurinkoenergia) tuotantoa ja niiden maankäytöllisiä tarpeita sekä maisema-alueita ja pohjavesialueita. Myös mineraalipotentialisten alueiden ja yhtenäisten metsäpeitteisten alueiden käsittelyä aiotaan harkita maakuntakaavassa.

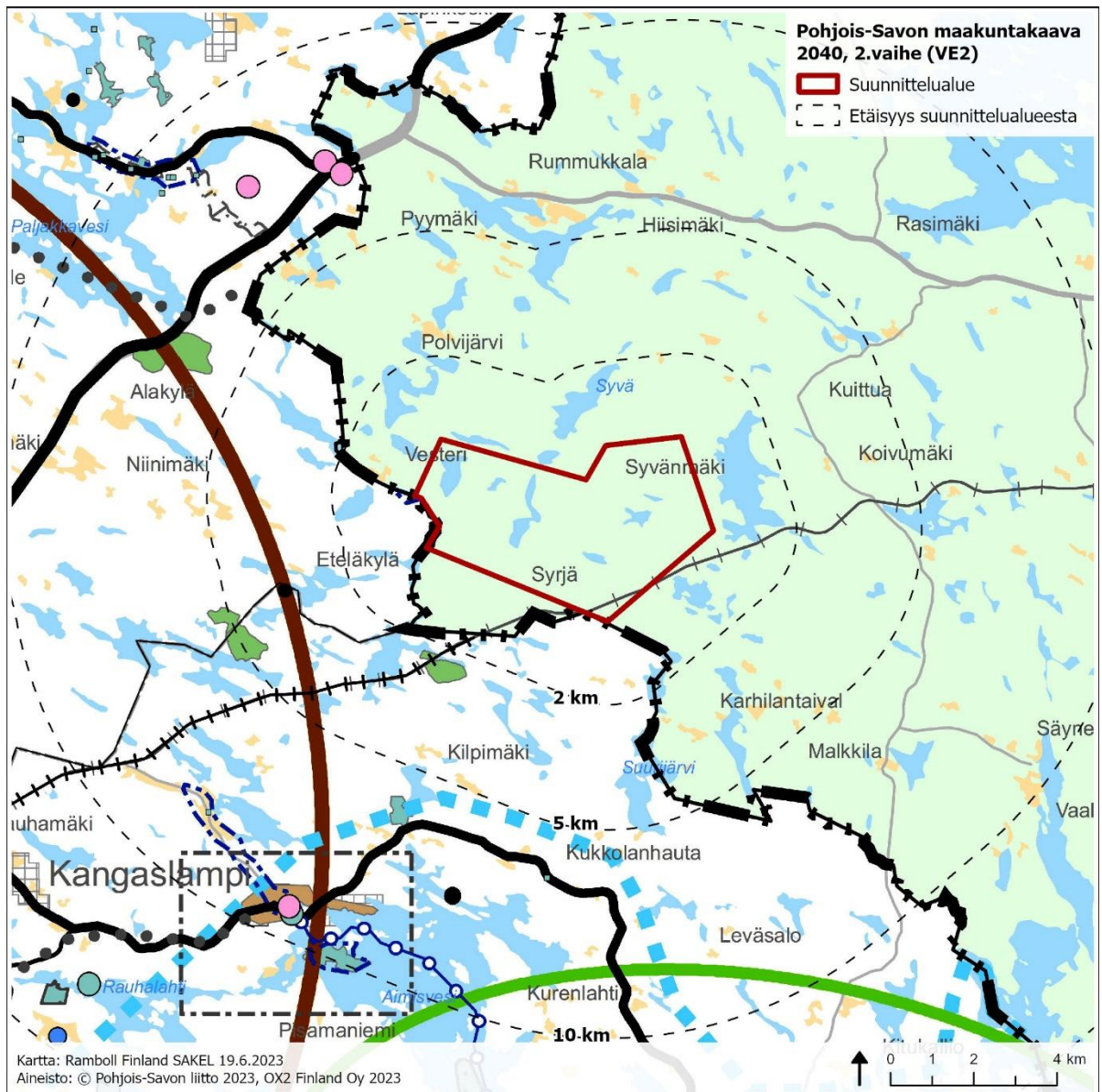
Maakuntaliiton mukaan tiedostettuja lisäselvitystarpeita on ainakin sähkönsiirrossa, uusiutuvassa energiassa tuulivoima- ja aurinkopuistojen osalta sekä maakunnallisesti arvokkaiden maisema-alueiden päivityksessä. Myös voimassa olevan kokonaismaakuntakaavan vanhat tuulivoimatuotannon alueet päivitetään. Kaavan tavoitteena on vastata Pohjois-Karjalan maankäytön tulevien vuosien haasteeseen erityisesti puhtaan uusiutuvan energian tuotannon, käytön ja jakelun kannalta. Tavoitteena on myös saattaa maisema- ja pohjavesialueet ajan tasalle. Osallistumis- ja arviointisuunnitelman (OAS) luonnos oli lausunnoilla ja nähtävillä 24.5. – 30.6.2023 välisen ajan.

#### Pohjois-Savon vireillä olevat maakuntakaavat

Pohjois-Savon maakunnassa on ehdotusvaiheessa Pohjois-Savon maakuntakaava 2040, 2. vaihe. Kaavassa käsitellään seuraavia teemakokonaisuuksia: aluerakenne, asuminen ja elinkeinojen kehittäminen, liikennejärjestelmä, viherverkosto ja luonnon monimuotoisuus, luonnonvarat, kulttuuriympäristö, energia, yhdyskuntateknikka ja tekninen huolto ja muut teemat. Läpileikkaava teema kaavassa on ilmastonmuutos. Kaavaehdotuksen julkinen nähtävilläpito on alkuvuodesta 2024. Kaavaluonnosvaiheessa kaavasta on tehty kaksi eri vaihtoehtoa. Vaihtoehto VE1, kyvykäs uudistuja sekä vaihtoehto VE2, rohkea kasvaja ovat nähtävissä seuraavista kartoista (Kuva 5-5, Kuva 5-6).



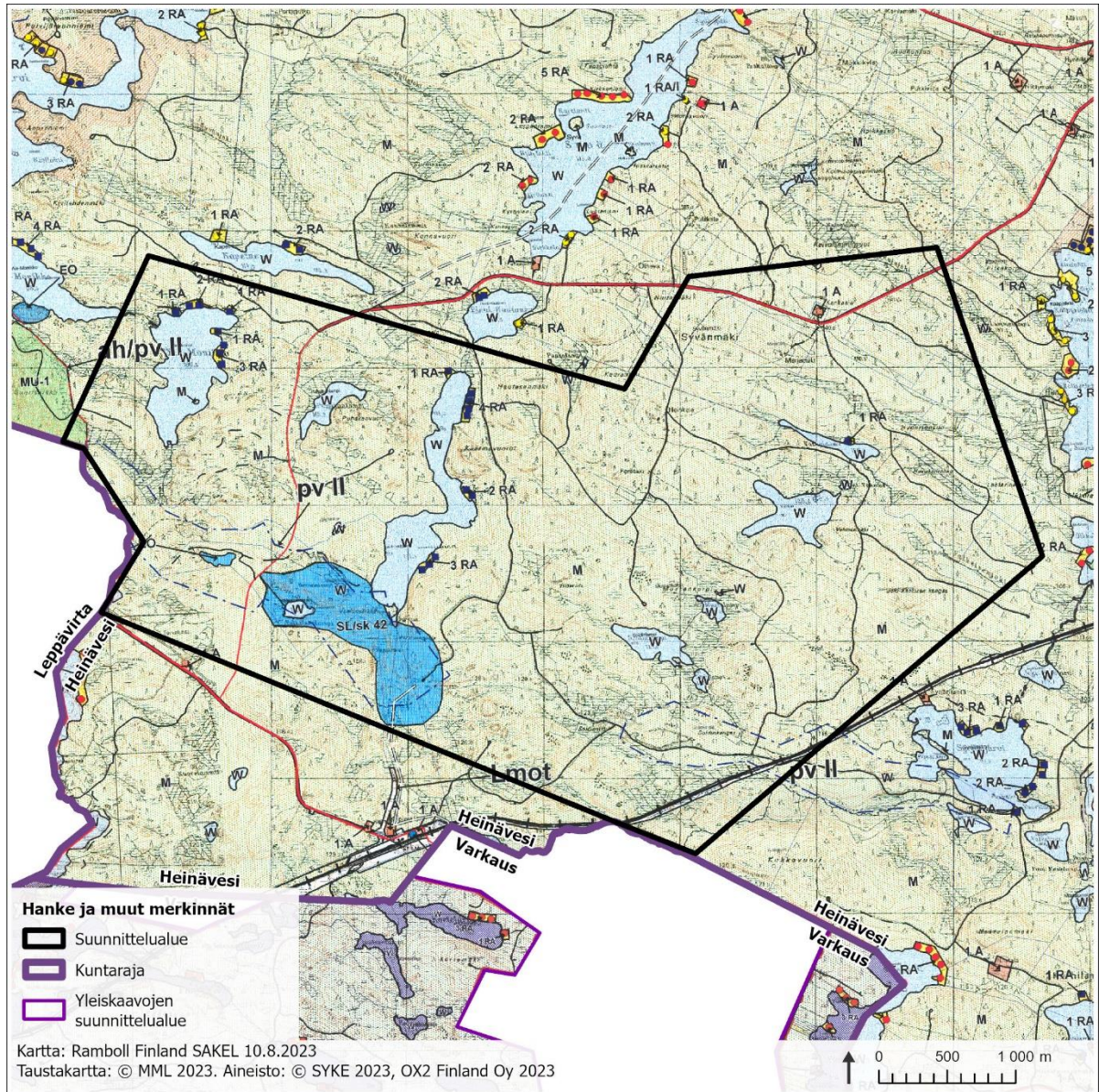
Kuva 5-5. Ote Pohjois-Savon maakuntakaavan 2040, 2.vaiheen luonnoksesta, vaihtoehdosta VE1.



Kuva 5-6. Ote Pohjois-Savon maakuntakaavan 2040, 2.vaiheen luonnoksesta, vaihtoehdosta VE2.

### 5.3 Yleiskaavat

Suunnittelualueella on voimassa Heinäveden järvialueiden rantayleiskaava (2002), jolla suunnittelualue sijoittuu pääosin maa- ja metsätalousvaltaiselle alueelle (M) (Kuva 5-7). Merkinillä on osoitettu alueet, jotka on varattu pääasiassa maa- ja metsätaloustalouteen. Kaavassa on osoitettu alueelle lisäksi maankamaran aineiden ottoalue (EO), seutukaavan mukainen luonnonsuojelualue (SL/sk), pohjavesialueita (pv), vesialueita (W), seututie, yhdystie, rautatie, asuinrakennusten alue (A) jolla on olemassa oleva ympärivuotinen asuinrakennus sekä loma-asuntojen alueita (RA), joilla on uusia rakennuspaikkoja.



Kuva 5-7. Suunnittelualueella voimassa oleva Heinäveden järvialueiden rantayleiskaava.

Heinäveden järviolueiden rantayleiskaavan (2002) merkinnät ja määräykset:



#### **Maa- ja metsätalousvaltainen alue (M)**

Alue on varattu pääasiassa metsätaloukseen.

Rakentamismääräykset:

Alueella on sallittu haja-asutusluonteinen rakentaminen lukuunottamatta 200 metrin syvyistä rantavyöhykettä. Vesistön ranta-alueeseen kuuluvalla rantavyöhykkeelle saa muodostaa ja rakentaa vain yleiskaavaan merkityt rakennuspaikat ja niihin sisältyvät rakennusoikeudet sekä asuinrakennuksiin liittyvät yleiskaavaan merkityt erilliset saunarakennukset. Uuden rakennuspaikan muodostamisessa noudatetaan kunnan rakennusjärjestyksen sääntöjä.



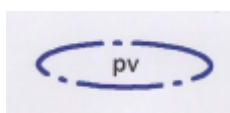
#### **Luonnonsuojelualue (SL/sk)**

Seutukaavan mukainen luonnonsuojelualue, ennen vallitsevien luontosuhteiden olennaiseen muuttamiseen tähtääviä toimenpiteitä on asianomaiselle ympäristösuojeluviranomaiselle varattava mahdollisuus lausunnon antamiseen.



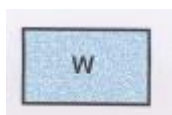
#### **Maankamaran aineiden ottoalue (EO)**

Olemassa oleva maa-ainesten ottoalue. Alue toteutetaan erillisellä maa-ainestlain mukaisella luvalla.



#### **Pohjavesialue (pv)**

Alueella ei saa ryhtyä sellaisiin toimenpiteisiin, josta voi aiheutua ympäristösuojelulain 1.luvun 7§:n (maaperän pilaamiskielto), 8§:n (pohjaveden pilaamiskielto) tai vesilain 1.luvun 18§:n (pohjaveden muuttamiskielto) mukaisia seuraamuksia.



#### **Vesialue**



#### **Seututie**



#### **Yhdystie**



#### **Rautatie**



#### **Asuinrakennusten alue (A)**

Alueelle saa sijoittaa enintään kaksikerroksisia asuntoja tai loma-asuntoja ja näitä palvelevia erillisiä talousrakennuksia, kuten saunoja ja vajoja sekä rakentaa asuinrakennuksen pihapiiriin enintään 25 k-m<sup>2</sup> suuruisen saunarakennuksen.

Asuinrakennuspaikan rakentamisessa noudatetaan kunnan rakennusjärjestystä. Rakennusjärjestyksen mukaan asuinrakennuspaikan rakennusten yhteenlaskettu kerrosala saa olla enintään 250 k-m<sup>2</sup> ja rakennuspaikan pinta-alan tulee olla vähintään 5000 m<sup>2</sup>. Alueilla, joissa on keskitetty jätevesien keräys ja puhdistus tai alueella on kunnallistekniikka, pinta-alan pitää olla vähintään 3000 m<sup>2</sup>. Alueella sallitaan lisäksi olemassaolevaan maatalouteen liittyvä rakentaminen.

Luku A-merkinnän vasemmalla puolella osoittaa alueen asuinrakennuspaikkojen enimmäismäärän.



#### **Olemassa oleva ympärivuotinen asuinrakennus**





### **Loma-asuntojen alue (RA)**

Alue varataan omarantaisten loma-asuntojen rakentamiseen, kullekin rakennuspaikalle saa rakentaa yhden loma-asunnon sekä tarpeelliset sauna- ja talousrakennukset. Rakentamisessa noudatetaan kunnan rakennusjärjestystä. Luku RA-merkinnän vasemmalla puolella osoittaa alueelle sijoitettavien rakennuspaikkojen enimmäismäärän.

Luku ra-merkinnän vasemmalla puolella osoittaa alueelle sijoitettavien lomarakennuspaikkojen enimmäismäärän.

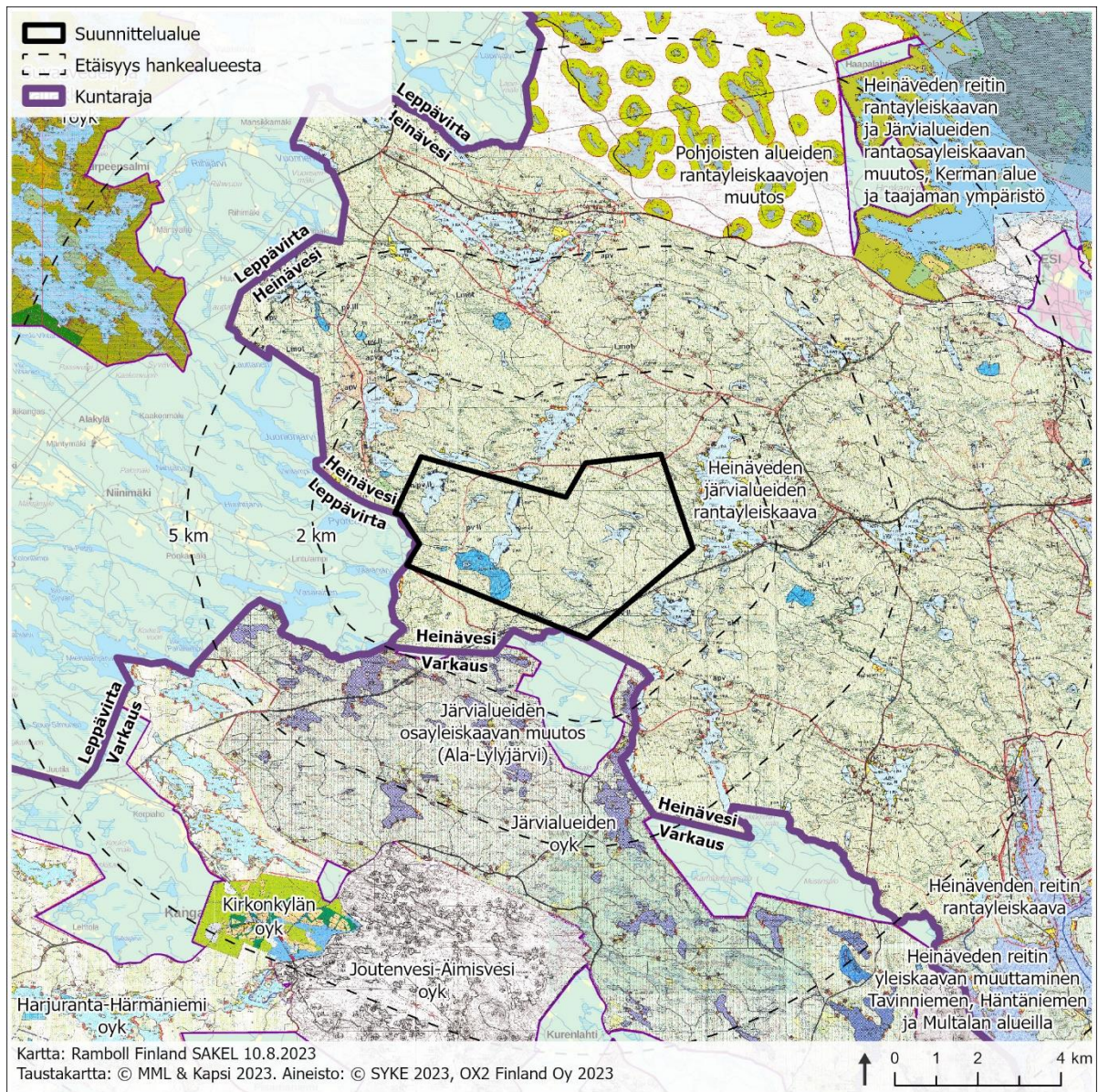


### **Pienelle vesistölle sijoittuva uusi lomarakennus**

#### **5.3.1 Muut lähialueella voimassa olevat yleiskaavat**

Kilpimäen tuulivoimahankkeen osayleiskaavan läheisyydessä ovat voimassa seuraavat yleiskaavat:

- 2–5 kilometriä suunnittelualueesta
  - o Järvalueiden osayleiskaava
  - o Järvalueiden osayleiskaavan muutos (Ala-Lylyjärvi)
- 5–10 kilometriä suunnittelualueesta
  - o Kirkonkylän osayleiskaava
  - o Joutenvesi-Äimisvesi osayleiskaava
  - o Suvasveden ja Paljakkaveden rantaosayleiskaava
  - o Pohjoisten alueiden rantayleiskaavojen muutos
  - o Heinäveden rantayleiskaavan ja Järvalueiden rantaosayleiskaavan muutos Kerman alue ja taajaman ympäristö.



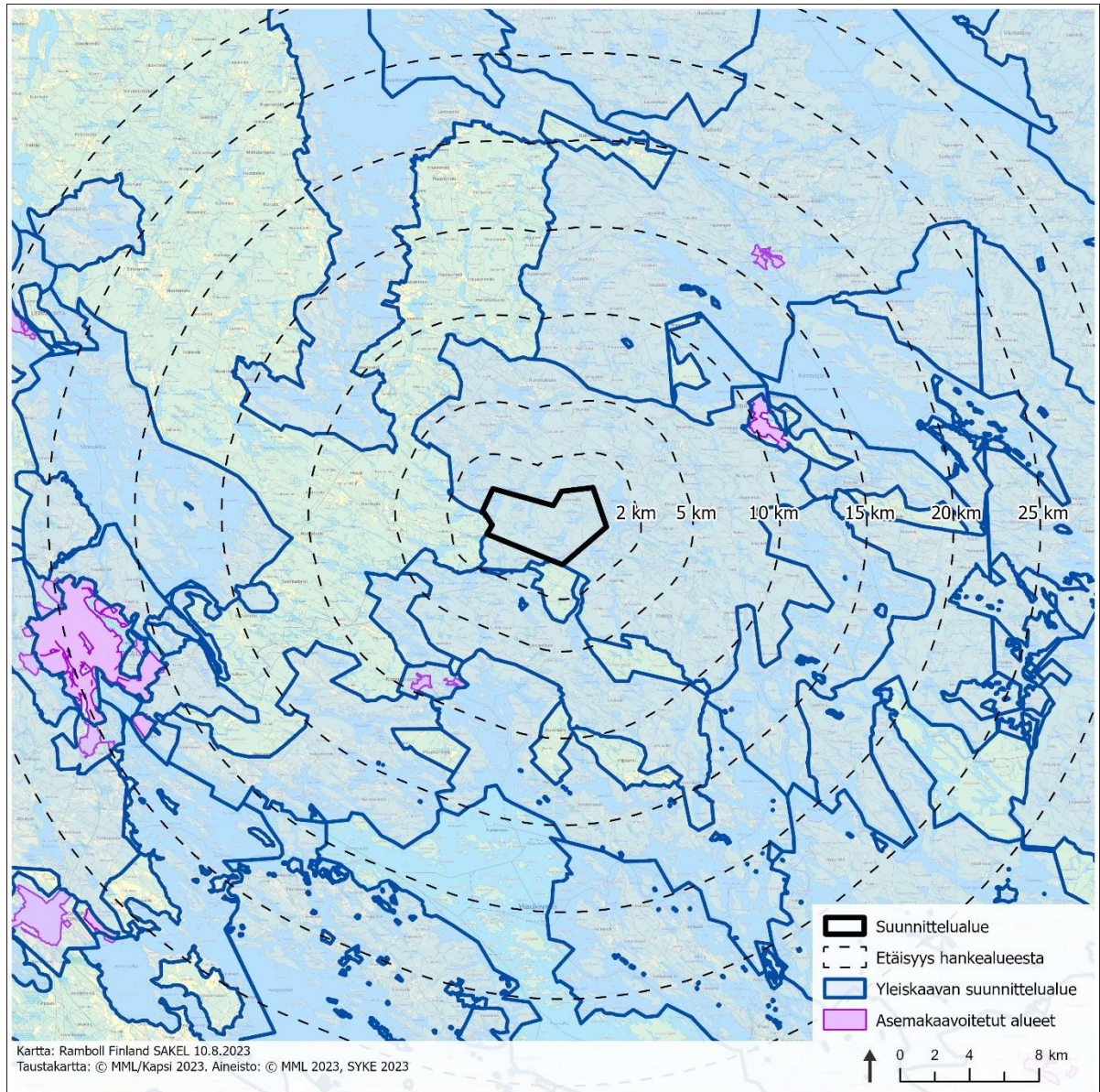
**Kuva 5-8. Ote Heinäveden järvialueiden rantayleiskaavasta, järvialueiden osayleiskaavasta ja sen muutoksesta, Joutenvesi-Äimisvesi osayleiskaavasta, Kirkonkylän osayleiskaavasta, Suvasveden ja Paljakkaveden rantayleiskaavasta, Pohjoisten alueiden rantayleiskaavojen muutoksesta sekä Heinäveden reitin rantayleiskaavasta ja sen muutoksista. Suunnittelualue on esitetty kuvassa.**

### 5.3.2 Vireillä olevat yleiskaavat

Suunnittelualueen läheisyydessä Heinäveden kunnan alueella on vireillä itäisten alueiden rantayleiskaavamutoksen laatiminen. Kaava on kuulutettu vireille 22.12.2022. Kaava ei ulotu suunnittelualueelle.

## 5.4 Asema- ja ranta-asemakaavat

Suunnittelualueella ei ole voimassa olevia tai vireillä olevia asema- tai ranta-asemakaavoja. Lähimmät voimassa olevat asemakaavoitetut alueet sijaitsevat Kangaslammen ja Heinäveden keskusten alueilla (Kuva 5-9).



Kuva 5-9. Asemakaavoitetut ja yleiskaavoitetut alueet Kilpimäen suunnittelualueen läheisyydessä.

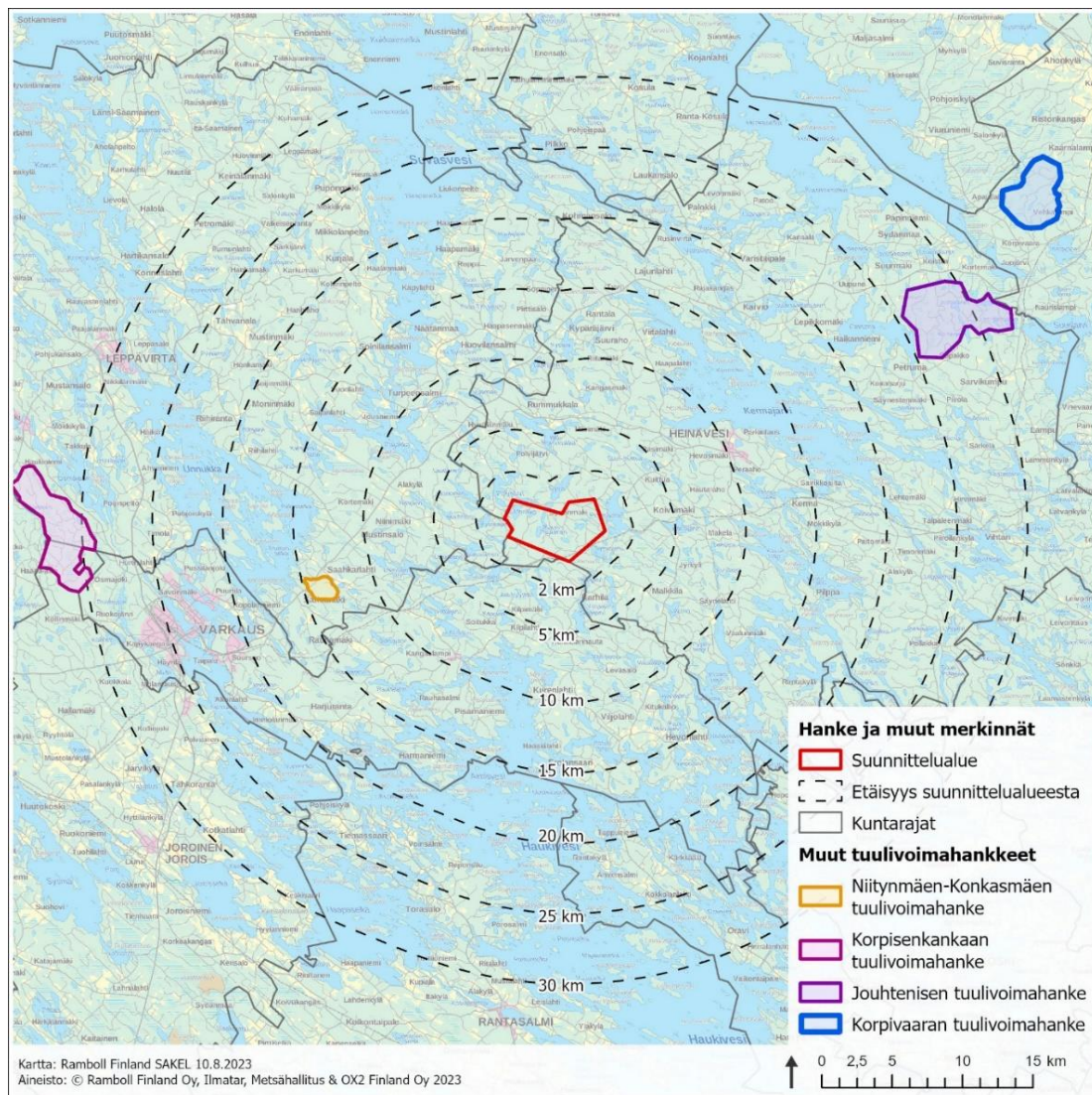
## 5.5 Lähialueen muut tuulivoimahankkeet

Heinäveden Kilpimäen suunnittelualueella lähin tuulivoimahanke on tuotannossa oleva 3 voimalan Niittysmäen-Konkasmäen hanke 12,8 km etäisyydellä lounaassa Leppävirran kunnan puolella. Noin 25,2 km etäisyydellä koillisessa Heinävedellä on myös toinen kaavoitus- ja YVA-menettelyvaiheessa oleva hanke, Jouhteninen, jossa alustava voimaloiden määrä on enimmillään 14 voimalaa. Korpisenkankaan voimalan hanke on noin 29,1 kilometrin etäisyydellä Kilpimäestä länteen. Hankekehitys on toistaiseksi keskeytetty maanpuolustusellisista syistä. Lisäksi Liperin kunnan alueella on suunnitteilla enintään yhdeksän voimalan Korpivaaran tuulivoimahanke, joka sijaitsee

35,6 km suunnittelualueesta koilliseen. Tarkemmat tiedot ja sijainnit tuulivoimahankkeista on esitetty taulukossa (Taulukko 1) ja kartassa (Kuva 5-10).

**Taulukko 1. Muut tuulivoimahankkeet Kilpimäen suunnittelualueen läheisyydessä.**

Hanke	Toimija	Voimaloiden määrä	Tila	Etäisyys suunnittelualueesta	Ilmansuunta
Niittysmäki-Konkanmäki, Leppävirta	Ilmatar Leppävirta Oy	3	Tuotannossa	12,8 km	Lounas
Jouhteninen, Heinävesi	OX2	Enintään 14	Kaavoitus ja YVA menettely käynnistetty	25,2 km	Koillinen
Korpisenkangas, Leppävirta ja Joroinen	Metsähallitus	10-24	Kaavoitus toistaiseksi keskeytetty	29.1 km	Länsi
Korpivaara, Liperi	OX2	Enintään 9	Kaavaluonnosvaiheessa	35,6 km	Koillinen



**Kuva 5-10. Muut tuulivoimahankkeet Kilpimäen suunnittelualueen läheisyydessä.**

## 6. LAADITTAVAT SELVITYKSET

Tuulivoimahankkeen ympäristövaikutusten arviointia (YVA) sekä osayleiskaavoitusta varten on laadittu / laaditaan seuraavat selvitykset tukemaan olemassa olevaa aineistoa arviointityössä:

- Luontonselvitykset
  - Kasvillisuus- ja luontotyyppiselvitys
  - Viitasammakkonselvitys
  - Liito-oravaselvitys
  - Lepakkonselvitys
  - Suurpedot: lumijälkilaskenta
  - Saukkonselvitys
- Linnustonselvitykset
  - Pöllöselvitys
  - Metsäkanalintujen soidinpaikkaselvitys
  - Pesimälinnustokartoitukset
  - Muuttolinnustonselvitys: syysmuuton seuranta, kevätmuuttonselvitys
- Maisema- ja kulttuuriympäristöselvitys (sisällytetään YVA-selostukseen)
- Näkyvyysanalyysi maastomallin avulla
- Valokuvasovitteet
- Muinaisjäännösinventointi
- Melumallinnus
- Välkemallinnus
- Asukaskysely

Myöhemmin kaavoituksen yhteydessä ei lähtökohtaisesti suunnitella tehtävän uusia selvityksiä. Uusia, täydentäviä selvityksiä tehdään, mikäli voimalapaikkojen, tiestön tai sähkönsiirron sijoittelussa tapahtuu esimerkiksi tehtävien selvitysten tulosten pohjalta siirtoja alueille, joita ei ole selvitetty.

## 7. ARVIOITAVAT VAIKUTUKSET

Osayleiskaavan tuulivoimahankkeen vaikutukset arvioidaan ympäristövaikutusten arviointimenettelyn yhteydessä. Osayleiskaavan vaikutukset kuvataan myös osayleiskaavan kaavaselostuksessa.

Kaavaselostuksessa arvioidaan kaavan keskeiset vaikutukset maankäyttö- ja rakennuslain sekä maankäyttö- ja rakennusasetuksen mukaisesti. Tuulivoimalat vaikuttavat ympäristöön muun muassa muuttamalla alueen maisemakuvaa sekä tuottamalla ääntä ja välkettä. Tuulivoimarakentamisella voi olla myös vaikutuksia luonnonarvoihin ja elinoloihin.

Osayleiskaavan vaikutusten arvioinnissa tarkastellaan erityisesti tuulivoimahankkeen luonto-, maisema-, melu- ja välkevaikutuksia. Kaavoituksen yhteydessä vaikutuksia arvioidaan riittävässä laajuudessaan myös muun muassa alueen maankäyttöön ja yhdyskuntarakenteeseen sekä liikenteeseen. Lisäksi arvioidaan yhteisvaikutuksia alueen muiden tuulivoimahankkeiden kanssa. Kaavan vaikutusten arviointi perustuu alueelta tehtyihin selvityksiin sekä tuulivoimahankkeen ympäristövaikutusten arvioinnista saatuihin tuloksiin.

Arvioidaan vaikutukset:

- Maakuntakaavan ohjausvaikutus
- Maankäyttöön, yhdyskuntarakenteen ja aineelliseen omaisuuteen
- Maisemaan ja rakennettuun kulttuuriympäristöön
- Linnustoon, kasvillisuuteen, luontotyyppeihin
- Suojelualueisiin, luontodirektiivin liitteen IV(a) lajeihin ja muuhun huomionarvoiseen eläimistöön

- Ihmisten elinoloihin, viihtyvyyteen ja terveyteen
- Melu ja välike
- Liikenteeseen
- Sähkönsiirtoon
- Maa- ja kallioperään
- Vesistöihin ja pohjavesiin
- Ilmatoon ja luonnonvarojen hyödyntämiseen
- Turvallisuuteen, säätutkiin, viestintäyhteyksiin
- Puolustusvoimien toimintaan
- Yhteisvaikutukset

## 8. OSALLISTUMINEN JA TIEDOTTAMINEN

### 8.1 Osalliset

Osallisilla on oikeus ottaa kantaa kaavojen valmisteluun, arvioida kaavan vaikutuksia ja lausua kaavoista mielipiteensä (MRL 62 §).

Maankäyttö- ja rakennuslain 62 §:n mukaan osallisia ovat kaava-alueen maanomistajat ja kaikki ne, joiden asumiseen, työntekoon tai muihin oloihin kaava saattaa huomattavasti vaikuttaa. Kaavaprosessissa osallisia ovat myös ne viranomaiset, yhdistykset, järjestöt ja yhteisöt, jotka toimivat alueella tai joiden toimialaa kaavassa käsitellään (Taulukko 2).

**Taulukko 2. Kaavaprosessin osalliset, joilta pyydetään lausuntoja.**

Taho	
Maanomistajat	<ul style="list-style-type: none"> <li>- Maanomistajat, jakokunnat ja muut kaava-alueen ja sen lähialueiden maanomistajat</li> <li>- Muut suunnittelun alueen tai lähialueiden haltijat</li> <li>- Kiinteistönomistajat</li> <li>- Lähiympäristön asukkaat ja loma-asukkaat</li> <li>- Yrittäjät</li> <li>- Ne, joiden asumiseen, työntekoon tai muihin oloihin kaava voi huomattavasti vaikuttaa</li> </ul>
Yhteisöt, joiden toimialaa suunnittelussa käsitellään	<ul style="list-style-type: none"> <li>- Fingrid Oyj</li> <li>- Pohjois-Karjalan Sähkö (PKS)</li> <li>- Digita Oyj</li> <li>- Finavia Oyj</li> <li>- Kyläyhdistykset ja kylätoimikunnat</li> <li>- Heinäveden Yrittäjät</li> <li>- MTK-Heinävesi</li> <li>- Etelä-Savon Lintuharrastajat – Oriolus Ry</li> <li>- Suomen luonnonsuojeluliitto, Etelä-Savon piiri</li> <li>- Suomen luonnonsuojeluliitto, Heinäveden Luonnonystävät ry</li> <li>- Metsähallitus</li> <li>- Keski-Savon metsänhoitoyhdistys</li> <li>- Yksityistiekunnat</li> <li>- Vesiosuuskunnat</li> <li>- Suomen riistakeskus</li> <li>- Etelä-Soisalon riistanhoitoyhdistys</li> <li>- Metsästysseurat</li> <li>- Valamon luostari</li> <li>- Lintulan luostari</li> <li>- Ilmatieteen laitos</li> <li>- Teleoperaattorit (Elisa Oyj, DNA Oyj, Telia Oyj)</li> <li>- Muut mahdolliset yhteisöt</li> </ul>

Taho	
Naapurikunnat	<ul style="list-style-type: none"> <li>- Leppävirran kunta</li> <li>- Varkauden kaupunki</li> </ul>
Viranomaiset	<ul style="list-style-type: none"> <li>- Heinäveden kunnan hallintokunnat, lautakunnat ja luottamuselimet</li> <li>- Pohjois-Karjalan elinkeino-, liikenne- ja ympäristökeskus (ELY)</li> <li>- Pohjois-Savon ELY-keskus, liikenteen- ja infrastruktuurin vastuualue</li> <li>- Pohjois-Karjalan maakuntaliitto</li> <li>- Etelä-Savon maakuntaliitto</li> <li>- Pohjois-Savon maakuntaliitto</li> <li>- Pohjois-Karjalan museo</li> <li>- Pohjois-Savon museo</li> <li>- Itä-Suomen aluehallintovirasto (AVI)</li> <li>- Liikenne- ja viestintävirasto Traficom</li> <li>- Väylä (liikennevirasto)</li> <li>- Puolustusvoimat, pääesikunta</li> <li>- Puolustusvoimat, 3. Logistiikkarykmentti</li> <li>- Pohjois-Karjalan pelastuslaitos</li> <li>- Luonnonvarakeskus LUKE</li> <li>- Suomen metsäkeskus</li> <li>- Suomen Turvallisuusverkko Oy (STUVE)</li> <li>- Suomen Erillisverkko Oy</li> <li>- Fintraffic ANS</li> <li>- Muut viranomaiset harkinnan mukaan</li> </ul>

## 8.2 Viranomaisyhteistyö

Kaavaprosessin yhteydessä järjestetään viranomaisneuvottelut aloitusvaiheessa sekä ehdotusvaiheessa (MRL 66.2 §, MRA 18 §).

## 8.3 Osallistuminen ja vuorovaikutuksen toteuttaminen

Osayleiskaavoitukseen osallistuminen ja vuorovaikutus tapahtuu

- **Mielipiteen / muistutuksen** toimittamisella virallisten nähtävillä olojen aikana
- **Yleisötilaisuuksissa ja muissa mahdollisissa vuorovaikutustilaisuuksissa**
- **Ottamalla suoraan yhteyttä** kuntaan tai hankkeesta vastaavaan

Osallisilla on nähtävillä olon aikana mahdollisuus lausua kirjallinen mielipiteensä osallistumis- ja arviointisuunnitelmasta sekä **kaavaluonnoksesta**. **Kaavaehdotuksesta** osalliset voivat nähtävillä olon aikana jättää kirjallisen muistutuksen. Kirjalliset mielipiteet ja muistutukset jätetään Heinäveden kunnalle, joka pyytää asiakirjoista myös tarvittavat lausunnot viranomaisilta. Mielipiteet, muistutukset ja lausunnot pyydetään toimittamaan kirjallisesti osoitteeseen Heinäveden kunta, Kermanrannantie 7, 79700 Heinävesi tai sähköpostitse kunta@heinavesi.fi.

Kaavamenettelyn aikana järjestetään kaksi julkista yleisötilaisuutta, joihin kaikki hankkeesta ja menettelystä kiinnostuneet ovat tervetulleita. Ensimmäinen yleisötilaisuus järjestetään osallistumis- ja arviointisuunnitelman (**OAS**) nähtävillä oloaikana loppuvuodesta 2023 ja toinen kaavan valmisteluaineiston (**kaavaluonnos**) sekä YVA-selostuksen nähtävillä asettamisen jälkeen. **Kaavaehdotusvaiheessa** järjestetään tarvittaessa yleisötilaisuus. Yleisötilaisuuksien ajankohta esitetään kunnan kuulutuksessa. Viranomaistahojen kanssa käydään aloitusvaiheen viranomaisneuvottelu (MRL 66 §, MRA 18 §).

Kaikista nähtävillä oloajoista, yleisötilaisuuksista ja muista mahdollisista vuorovaikutustilanteista ilmoitetaan Heinäveden lehdessä, Heinäveden kunnanvirastolla (Kermanrannantie 7, 79700 Heinävesi) ja kunnan sähköisellä ilmoitustaululla (<http://heinavesi.fi/kuulutukset>). Ajankohtaiset tiedot Heinäveden kaavoituksesta löytyvät osoitteesta <https://heinavesi.fi/kaavoitusjamaankaytto>. Sivut

täydentyvät työn edetessä. Nähtävillä asetettuun aineistoon voi tutustua myös Heinäveden kirjastossa sen aukioloaikoina.

Tuulivoimahankkeesta vastaava ja konsultti vastaavat yksittäisiin yhteydenottoihin sekä järjestävät tarpeen mukaan tapaamisia viranomaisten, maanomistajien, asukkaiden, järjestöjen ja muiden vastaavien tahojen kanssa. Hankevastaava on perustanut hankkeelle myös postituslistan, johon kaikki hankkeesta kiinnostuneet voivat liittyä ja jonka kautta postituslistalle liittyneet saavat hankkeesta ajankohtaista tietoa uutiskirjeellä suoraan sähköpostiinsa. Uutiskirjeen tilaajaksi voi liittyä osoitteesta [www.ox2.com/fi/suomi/hankkeet/kilpimaki/](http://www.ox2.com/fi/suomi/hankkeet/kilpimaki/) löytyvällä lomakkeella.

**Osayleiskaavan kaavaluonnos** ja muu valmisteluaineisto sekä siihen liittyvä yhdistetyn kaava- ja ympäristövaikutusten arviointiselostus asetetaan julkisesti nähtävillä (MRA 30 §, MRA 82 §) mukaisesti vähintään 30 päivän ajaksi. Nähtävillä oloaikana järjestetään yleisötilaisuus. Osallisilla on mahdollisuus esittää mielipiteensä kirjallisesti kuulutuksessa ilmoitettuun määräaikaan mennessä. Kaavan valmisteluaineistosta pyydetään lausunnot viranomaisilta.

**Osayleiskaavaehdotuksen** laadinnassa huomioidaan YVA-menettelyn yhteysviranomaisen perusteltu päätelmä sekä kuulemisesta saadut lausunnot ja muistutukset. Viranomaistahojen kanssa käydään ehdotusvaiheen viranomaisneuvottelu (MRL 66 §, MRA 18 §), joko ennen kaavaehdotuksen viimeistelyä tai kun kaavaehdotus on ollut julkisesti nähtävänä ja sitä koskevat muistutukset ja lausunnot saatu. Kaavaehdotus asetetaan virallisesti nähtävillä vähintään MRA 27 §:n mukaisesti 30 päiväksi. Nähtävillä oloaikana järjestetään yleisötilaisuus. Osallisilla on mahdollisuus antaa muistutus kaavaehdotuksesta. Kaavaehdotuksesta annettu muistutus tulee toimittaa kirjallisena kuulutuksessa ilmoitettuun määräaikaan mennessä. Muistutuksen tehneille, jotka ovat ilmoittaneet osoitteensa, ilmoitetaan kunnan perusteltu kannanotto (vastine) esitettyyn muistutukseen. Kaavaehdotuksesta pyydetään lausunnot viranomaisilta.

Kaava-asiakirjat asetetaan nähtävillä seuraavassa taulukossa (Taulukko 3) esitetyn mukaisesti. Nähtävillä olosta tiedotetaan kuuluttamalla. Suunnittelualueen sekä sen lähialueen maanomistajia tiedotetaan kirjeitse.

**Taulukko 3. Kaavoituksen vaiheet ja osallistumismahdollisuudet.**

Vaihe/asiakirja	Nähtävilläoloaika	Osallistumismahdollisuudet
Osallistumis- ja arviointisuunnitelma (OAS)	vähintään 30 vrk	<ul style="list-style-type: none"><li>Osallisten mielipiteet kaavasta nähtävillä oloaikana</li><li>Kunnan pyytämät viranomaislausunnot</li><li>Yleisötilaisuus nähtävillä oloaikana</li><li>Viranomaisneuvottelu</li></ul>
Kaavan valmisteluaineisto (kaavaluonnos)	30–60 vrk	<ul style="list-style-type: none"><li>Osallisten mielipiteet kaavasta nähtävillä oloaikana</li><li>Kunnan pyytämät viranomaislausunnot</li><li>Yleisötilaisuus nähtävillä oloaikana</li><li>*) Viranomaisneuvottelu tai</li></ul>
Kaavaehdotus	vähintään 30 vrk	<ul style="list-style-type: none"><li>Osallisten muistutukset kaavasta nähtävillä oloaikana</li><li>Kunnan pyytämät viranomaislausunnot</li><li>*) Viranomaisneuvottelu</li></ul>
Kaavan hyväksyminen		<ul style="list-style-type: none"><li>Kunnanvaltuusto päättää kaavan hyväksymisestä.</li></ul>



Vaihe/asiakirja	Nähtävilläoloaika	Osallistumismahdollisuudet
		<ul style="list-style-type: none"> <li>Kaavan hyväksymisestä ilmoitetaan MRL 67 § ja MRA 94 § mukaisesti. Hyväksymispäätöksestä kuluetaan virallisesti lehti-ilmoituksella.</li> <li>Kaavan hyväksymistä koskevaan päätökseen voi hakea muutosta valittamalla päätöksestä Itä-Suomen hallinto-oikeuteen. Hallinto-oikeuden päätöksestä valittamisesta Korkeimpaan hallinto-oikeuteen on haettava ensin Korkeimman hallinto-oikeuden myöntämä valituslupa.</li> <li>Mikäli valituksia kunnanvaltuuston hyväksymispäätöksestä ei jätetä, kaava saa lainvoiman 30 vuorokauden kuluttua kunnanvaltuuston päätöksestä. Voimaantulosta kuluetaan virallisesti lehti-ilmoituksella.</li> </ul>

#### 8.4 Tiedotus

Kilpimäen tuulivoimahankkeen osayleiskaavoituksen ja ympäristövaikutusten arvioinnin vaiheista, sisällöstä, yleisötilaisuuksista, mahdollisuuksista mielipiteen esittämiseen sekä nähtävillä oloista ja nähtävillä pitämisen paikoista tiedotetaan vähintään seuraavilla tavoilla:

- Ilmoituksina, kuulutuksina ja tiedotteina sanomalehdessä (Heinäveden lehti)
- Heinäveden kunnantalolla Kermarannantie 7, 79700 Heinävesi
- Heinäveden kunnan internetsivuilla <http://heinavesi.fi/kuulutukset>.

## 9. HANKKEEN ETENEMINEN JA TAVOITEAIKATAULU

Heinäveden kunnanhallitus päätti kokouksessaan 22.5.2023 § 98 käynnistää oikeusvaikutteisen tuulivoimaosayleiskaavan laatimisen Kilpimäen tuulivoimahankkeen varten.

Kaavaehdotusvaiheessa laaditaan osayleiskaavaehdotus, joka asetetaan nähtäville ja josta pyydetään mielipiteet ja viranomaisten lausunnot. Osayleiskaavan hyväksymistä päättää Heinäveden kunnanvaltuusto. Kaavaehdotusvaiheeseen edetään YVA-selostuksen perustellun päätelmän jälkeen, kun kaavaehdotuksen vaatimukset ovat täyttyneet (Taulukko 4).

Taulukko 4. Osayleiskaavoituksen päävaiheet ja alustava aikataulu.

Vaihe	Aikataulu
OAS	Syksy 2023
Erillisselvitykset	Kevät 2023-Alkusyksy 2024
Valmisteluaineistosta kuuleminen	Syksy-Talvi 2024
Kaavaehdotus	Kevät 2025-Syksy 2025
Kaavan hyväksymiskäsittely	Syksy 2025

## 10. YHTEYSTIEDOT

Kaavoitustyötä ohjaa Heinäveden kunta ja kaavakonsulttina toimii Ramboll Finland Oy. Tuulivoimahankevastaava on OX2 Finland Oy. Suunnittelutyöhön liittyviä lisätietoja saa Heinäveden kunnalta tai Rambollin yhteyshenkilöiltä. Lisäksi tietoa kaavoituksesta on saatavissa myös kunnan internetosoitteesta <https://heinavesi.fi/kaavoitusjamaankaytto>.

<b>Kunta:</b>	Heinäveden kunta
Postiosoite:	Kermanrannantie 7, 79700 HEINÄVESI
Yhteyshenkilö:	Tekninen johtaja Anna-Kaisa Eskelinen, puh. 040 355 6320 sähköposti: etunimi.sukunimi@heinavesi.fi Kunnanjohtaja Maarika Kasonen, puh. 040 550 5811 sähköposti: etunimi.sukunimi@heinavesi.fi
<b>Kaavakonsultti:</b>	Ramboll Finland Oy
Postiosoite:	Puutarhakatu 9, 70300 KUOPIO
Yhteyshenkilö:	Kaavan projektipäällikkö Pirjo Pellikka, puh. 040 532 2380 sähköposti: etunimi.sukunimi@ramboll.fi
	Kiviharjunlenkki 1 A, 90220 OULU
	Kaavasunnittelija Elina Nissinen, puh. 044 493 7626 sähköposti: etunimi.sukunimi@ramboll.fi
<b>Hankkeesta vastaava:</b>	OX2 Finland Oy
Postiosoite:	Lapinlahdenkatu 1 C, 00180 HELSINKI
Yhteyshenkilö:	Projektipäällikkö Hanna Vaahtera, puh. 050 351 4552 sähköposti: etunimi.sukunimi@ox2.com