

HEINÄVEDEN KUNTA

## Karvion asemakaavan muutos ja osittainen kumoaminen sekä Virranniemen asemakaavan muutos

Kaavaselostus



1.12.2023

---

Kansikuva : Karvion koski(Lähde Metsähallitus / Vesan ilmakekuva)

1.12.2023

## Sisällysluettelo

<b>1</b>	<b>PERUS- JA TUNNISTETIEDOT .....</b>	<b>1</b>
1.1	Tunnistetiedot .....	1
1.2	Kaavan tarkoitus .....	2
<b>2</b>	<b>TIIVISTELMÄ.....</b>	<b>2</b>
2.1	Kaavaprosessin vaiheet .....	2
2.2	Asemakaava.....	3
2.3	Asemakaavan toteuttaminen .....	3
<b>3</b>	<b>LÄHTÖKOHDAT.....</b>	<b>3</b>
3.1	Selvitys suunnittelualueen oloista.....	3
3.1.1	Alueen yleiskuvaus .....	3
3.1.2	Luonnonympäristö ja maisema .....	4
3.1.3	Kallio- ja maaperä sekä topografia .....	4
3.1.4	Maisema .....	6
3.1.5	Pinta- ja pohjavedet.....	8
3.1.6	Natura-alueet, luonnonsuojelualueet, suojeluohjelmien alueet sekä metsälain 10§ erityisen tärkeät elinympäristöt .....	9
3.1.7	Kasvillisuus ja luontotyypit .....	10
3.1.8	Linnusto .....	11
3.1.9	Kalasto .....	12
3.1.10	Luontodirektiivin liitteen IV(a) lajit, sekä uhanalaiset ja harvinaiset lajit .....	13
	<b>Arvokkaat luontokohteet.....</b>	<b>13</b>
3.1.11	Rakennettu ympäristö .....	14
3.1.12	Kulttuuriympäristö .....	14
3.1.13	Liikenne ja kunnallistekniikka .....	17
3.1.14	Maanomistus.....	17
	Ympäristön häiriötekijät .....	17
3.2	Suunnittelutilanne .....	20
3.2.1	Valtakunnalliset alueidenkäyttötavoitteet .....	20
3.2.2	Maakuntakaava .....	20
3.2.3	Yleiskaava .....	20
3.2.4	Asemakaava .....	21
3.2.5	Kunnan rakennusjärjestys .....	23
3.2.6	Pohjakartta .....	23

1.12.2023

---

<b>4</b>	<b>ASEMAKAAVAN SUUNNITTELUN VAIHEET .....</b>	<b>24</b>
4.1	Asemakaavan suunnittelun tarve.....	24
4.2	Suunnittelun käynnistäminen ja sitä koskevat päätökset .....	24
4.3	Osallistuminen ja yhteistyö .....	24
4.3.1	Osalliset .....	24
4.3.2	Vireilletulo .....	24
4.3.3	Osallistuminen ja vuorovaikutusmenettely.....	25
4.3.4	Viranomaisyhteistyö .....	25
4.4	Asemakaavan tavoitteet.....	25
<b>5</b>	<b>ASEMAKAAVAN KUVAAUS .....</b>	<b>25</b>
5.1	Kaavan rakenne .....	25
5.1.1	Mitoitus .....	25
5.1.2	Kaavamuutos .....	25
5.2	Ympäristön laatua koskevien tavoitteiden toteutuminen .....	26
5.3	Aluevaraukset .....	26
5.3.1	Korttelialueet .....	26
5.3.2	Kulttuuriympäristön suojelu .....	27
5.3.3	Tekninen huolto.....	28
5.3.4	Ympäristöhäiriöt .....	28
5.4	Kaavan vaikutukset.....	28
5.4.1	Kaavamuutoksen suhde valtakunnallisiin alueidenkäyttötavoitteisiin ja maakuntakaavaan .....	28
5.4.2	Vaikutukset rakennettuun ympäristöön.....	28
5.4.3	Vaikutukset kulttuuriympäristöön.....	28
5.4.4	Vaikutukset luontoon ja luonnonympäristöön.....	28
5.4.5	Sosiaaliset ja taloudelliset vaikutukset .....	28
5.5	Kaavamerkinnot ja -määräykset .....	29
5.6	Nimistö .....	29
<b>6</b>	<b>ASEMAKAAVAN TOTEUTUS.....</b>	<b>29</b>

**Liitteet:**

Osallistumis- ja arviointisuunnitelma

Tiesuunnitelmapaketti

Luonnosvaiheen palaute ja vastine

1.12.2023

# Karvion asemakaavan muutos ja osittainen kumoaminen sekä Virranniemen asemakaavan muutos

## 1 PERUS- JA TUNNISTETIEDOT

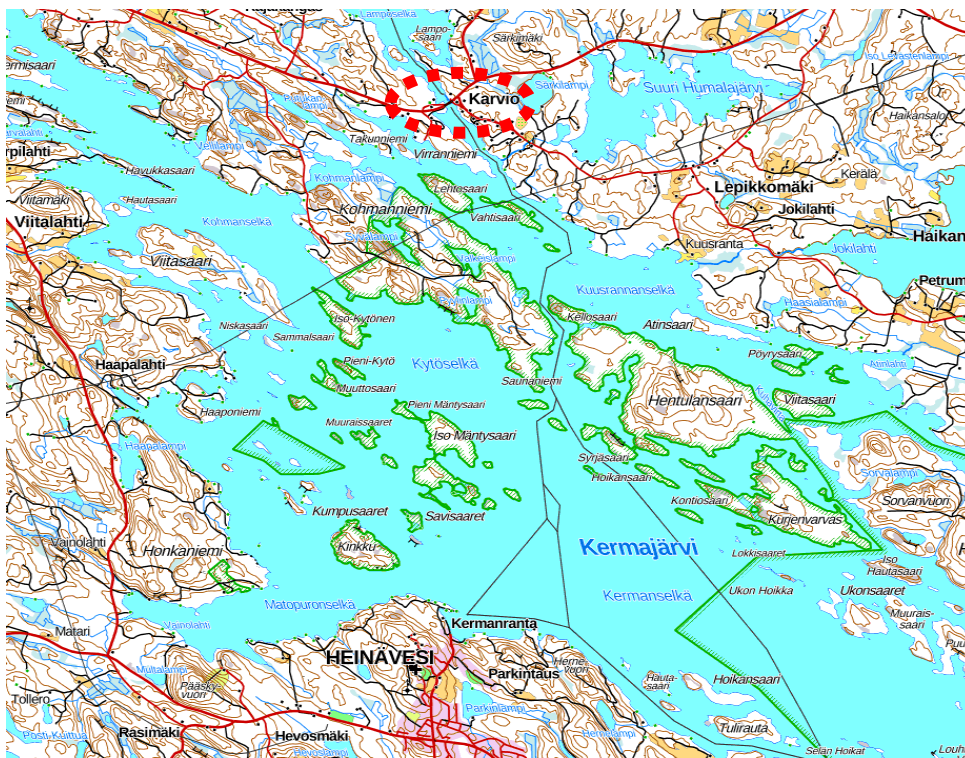
### 1.1 Tunnistetiedot

Asemakaavan muutos koskee Karvion asemakaavan kortteleita 1 ja 2 sekä Virranniemen asemakaavan kortteleita 102 ja 104(osa) sekä maantie-, kanava-, suojaviher-, lähivirkistys-, katu- ja maa- ja metsätalousvaltaista aluetta sekä maa- ja metsätalousvaltaista aluetta, jolla erityistä ulkoilun ohjaustarvetta.

Asemakaavan muutoksella muodostuvat korttelit 1, 2, 102 ja 104 sekä maantie-, kanava-, suojaviher-, katu- ja maa- ja metsätalousvaltaista aluetta.

Kaava-alueen sijainti

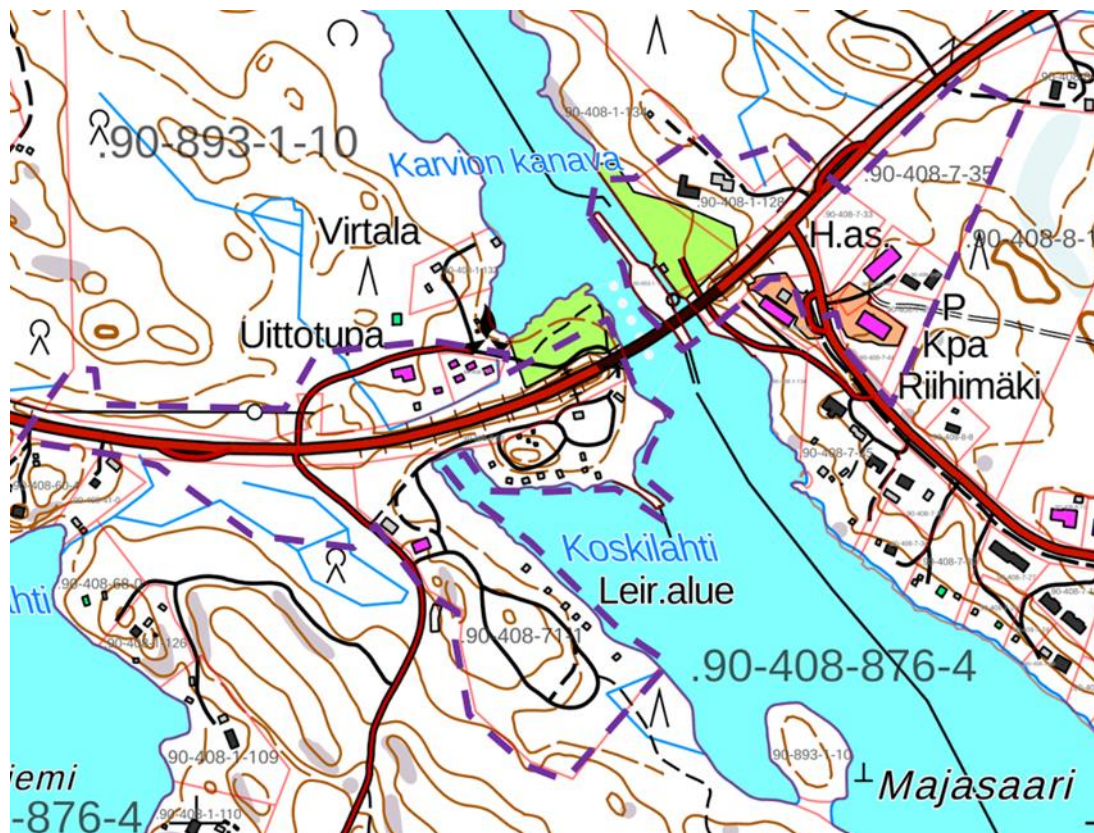
Karvion kanavan yli ollaan laatimassa tiesuunnitelmaan uuden sillan rakentamiseksi maantielle 23. Asemakaavat tulee päivittää niin, että ne ovat yhteneväiset tiesuunnitelman kanssa. Asemakaava muutoksella muutetaan kanavan länsipuoleista Virranniemen asemakaavaa sekä itäpuolen Karvion asemakaavaa.



Kuva 1. Suunnittelualan sijainti punaisella katkoviivalla.



1.12.2023



Kuva 2. Suunnittelualueen sijainti violetilla katkoviivalla. (MML)

## 1.2 Kaavan tarkoitus

Valtatien 23 koskevaa tiesuunnitelmaa ei voida hyväksyä, mikäli alueen asemakaavat eivät ole tiesuunnitelman mukaisia. Kaavan tavoitteena on muuttaa asemakaavat tiesuunnitelman mukaiseksi ja edelleen mahdollistaa uuden sillan rakentamisen.

## 2 TIIVISTELMÄ

### 2.1 Kaavaprosessin vaiheet

Alueen asemakaavan muutos on tullut vireille kunnan aloitteesta.

*Täydennetään prosessin edetessä*

Kaavaluonnos sekä osallistumis- ja arviointisuunnitelma olivat nähtävillä pp.kk.– pp.kk.2022.

Kaavaehdotus oli nähtävillä pp.kk.– pp.kk.2022.

1.12.2023

## 2.2 Asemakaava

Asemakaavamuutoksella maantien alue on rajattu siten, että suunniteltu siltaratkaisu voidaan toteuttaa tarvittavine liikenne- ja pysäköintijärjestelyineen. Asemakaavan muutos on laadittu niille osille, kuin maantien siltahenkeen vaikutukset maankäyttöön kohdistuvat.

Asemakaavan muutoksella on muutettu olevan tilanteen mukaiseksi sekä kumottu asemakaavaa tarpeettomilta osin.

## 2.3 Asemakaavan toteuttaminen

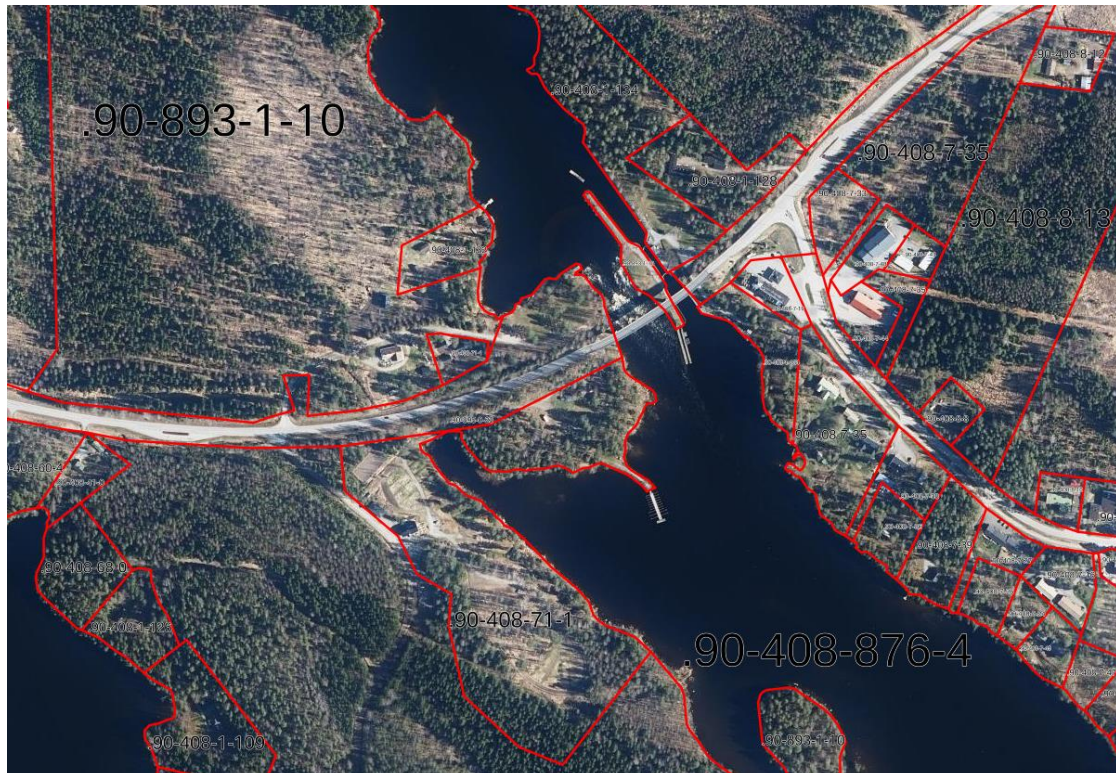
Asemakaavaa voidaan alkaa toteuttaa kaavan saatua lainvoiman.

# 3 LÄHTÖKOHDAT

## 3.1 Selvitys suunnittelualueen oloista

### 3.1.1 Alueen yleiskuvaus

Suunnittelualue sijaitsee Karvion kanavan molemmin puolin. Kanavan länsipuolella on leirintäalueeseen liittyvää majoitus- ja huoltorakentamista. Itäpuolella olevasta Karvion kylästä suunnittelualueelle sijoittuu Karvion kanava, vanha kanavan hoitajan asunto ja palveluasumisen yksikkö.



Kuva 3. Ortoilmakuva suunnittelualueesta, kiinteistörajat punaisella. Ortokuva ja kiinteistörajat (MML).



1.12.2023

### 3.1.2 Luonnonympäristö ja maisema

Suunnittelualue on pääosin rakennettua ympäristöä. Alueelta on tehty luontoselvitys, jonka maasto-työn on tehty kesällä 2019 ja raportti on valmistunut vuonna 2020 (Karvion sillan tiesuunnitelman luonto- ja kalastus selvitys / FCG / 2020) .



Kuva 4. Luontoselvityksen selvitysalueen rajaus

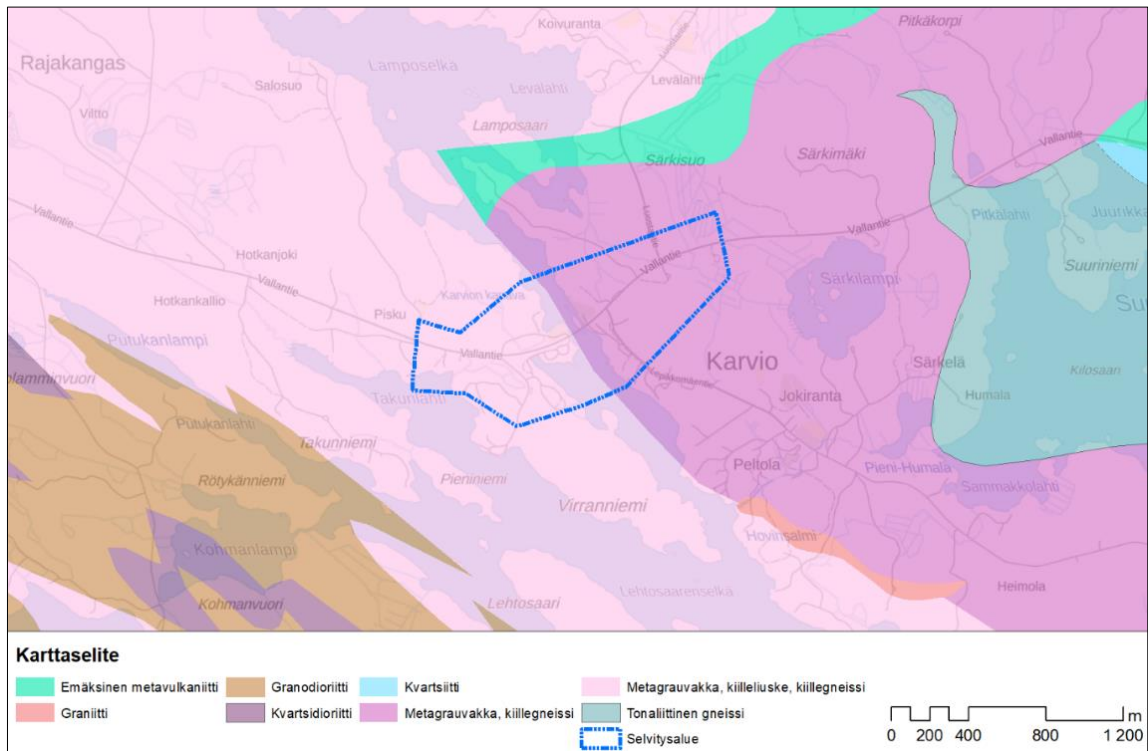
### 3.1.3 Kallio- ja maaperä sekä topografia

Alueella kallioperässä vallitsevat metamorfiset kivet: metagrauvakka, kiilleliuske ja kiillegneissi (0). Maaperä on kallio- ja moreenivaltaista (0). Lisäksi alueella on turvemaita.

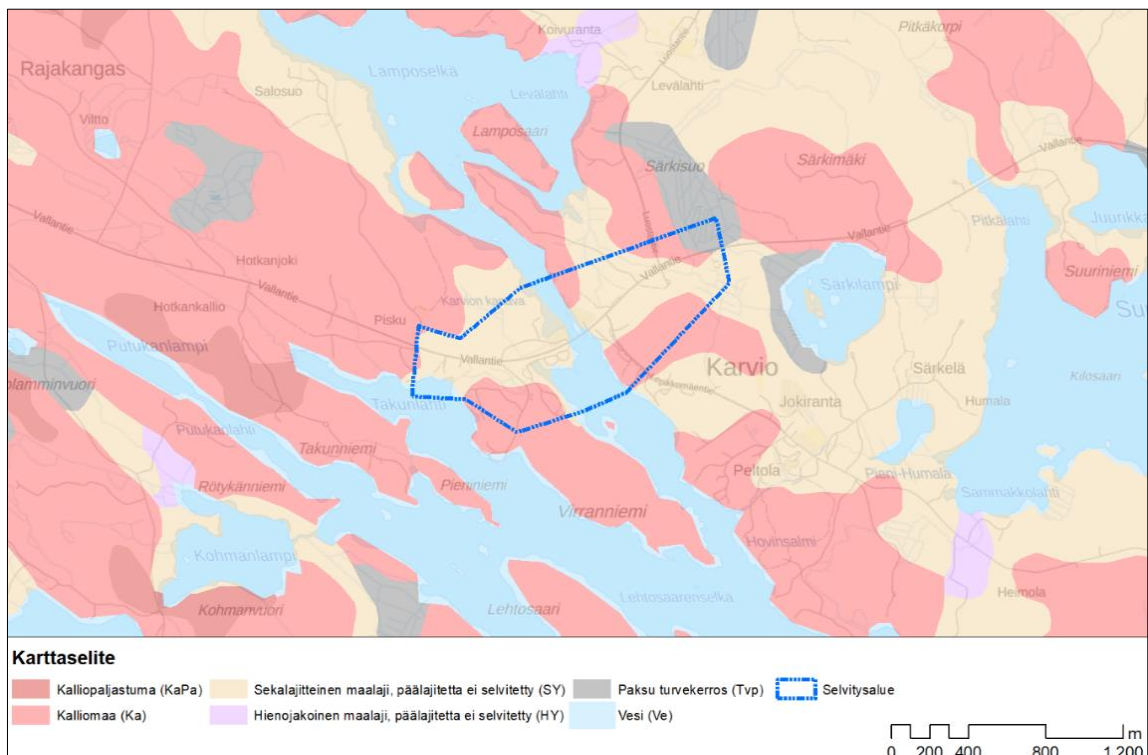
Varisveden keskiveden korkeus merenpinnasta on 81,6 metriä ja Kermajärven 80,1 metriä. Maasto nousee korkeimmillaan tasolle noin 100 m mpy. Pinnanmuodoiltaan maasto on mäkiä ja pienimuotoista.



1.12.2023



Kuva 5. Selvitysalueen kallioperäolosuhteet (© GTK 2020).



Kuva 6. Selvitysalueen maaperäolosuhteet (© GTK 2020).

1.12.2023

### 3.1.4 Maisema

Karvion kylä, koskialue ja sulkukanava ovat osa Heinäveden reittiä, joka kuuluu Valtioneuvoston hyväksymään luetteloon valtakunnallisesti arvokkaista maisema-alueista (0). Heinäveden reitin maisema on pääosin karua, jyrkkien kalliomuodostelmien ja havupuupuiteisten moreeniselänteiden rajaamaa. Kalliojyrkänteiden korkeuserot ovat huomattavia ja järviältäiden saaret ovat lähes poikkeuksetta kalliorantaisia. Kallioperän suuntautuneisuus luode-kaakko näkyy vahvasti erityisesti vesimaiseman kuvassa. Vesimaisemaa rikkoo luode-kaakkois-suuntaiset saaret, luodot, niemet ja syvät poukammat (Härö 2010).

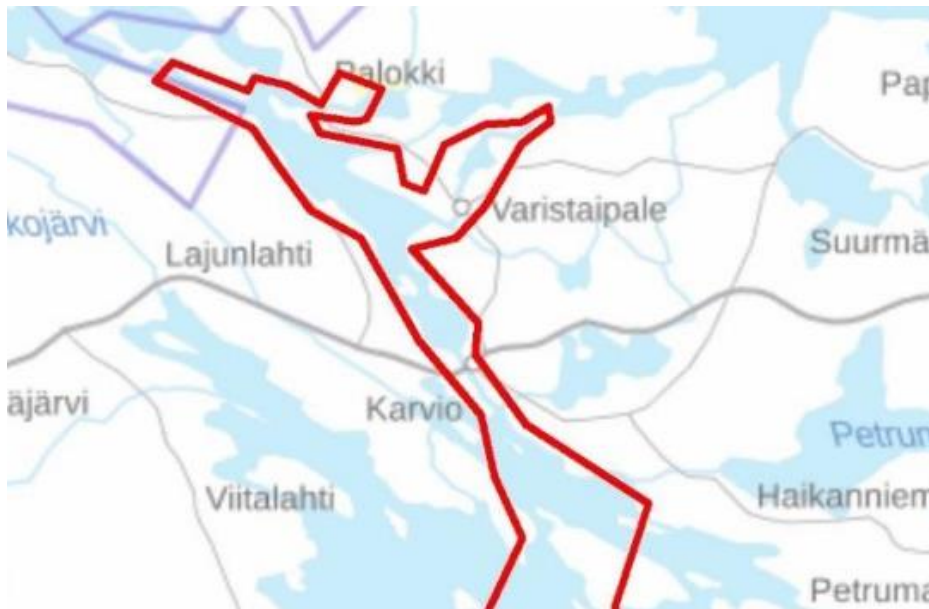
Karvion koski, kanava ja silta ovat Heinäveden reitillä maiseman solmukohdassa ja tiiviissä rajautuvassa vesistömaisemassa, missä Heinäveden reitin vesistö kapenee Karvion koskeksi, mihin on rakennettu sulkukanava. Kosken jälkeen vesimaisema avautuu Koskilahdelle.

Karvion alue on osa Heinäveden reitin kanavat ja rakenteet valtakunnallisesti merkittävää rakennettua ympäristökohdetta (Kuva 7). Lisäksi Karvion kyläkokonaisuuteen kuuluu useita, kulttuurihistoriallisesti arvokkaita rakennuskohteita. Koskilahden ympäristössä on Camping Karvion leirintäalue.

Karvion sulkukanava Kermajärven pohjoispuolella on reitin kanavista vanhin. Kanavaa ympäröi laaja puisto. Kanavanvartijan talo ja muut rakennukset on purettu. Kanava on säilynyt alkuperäisissä mittoissa ja sitä ei ole laajennettu vastaamaan nykyajan ja uiton vaatimuksia. Lähellä kanavaa, maanteiden risteyksessä on vanha Karvion kievari.

Karvionkosken ympäristössä metsät ovat talousmetsiä ja puustossa vallitsevat varttuvat kuusikot tai nuoret kuusisekametsät. Taimikoita on Riihimäen koillispuolella. Piskun ja Uittotuvan ympäristössä sekä Riihimäen pohjoispuolella Vallantien varressa on koivikoilta, jotka ovat muodostuneet vanhoille pelloille. Suot alueella on ojitettu.

Osa suunnittelualueesta on valtakunnallisesti arvokasta Heinäveden reitin maisema-alueetta.



Kuva 7. Karvion kanavan ympäristö on osa valtakunnallisesti arvokasta Heinäveden reitin maisema-alueetta.



1.12.2023

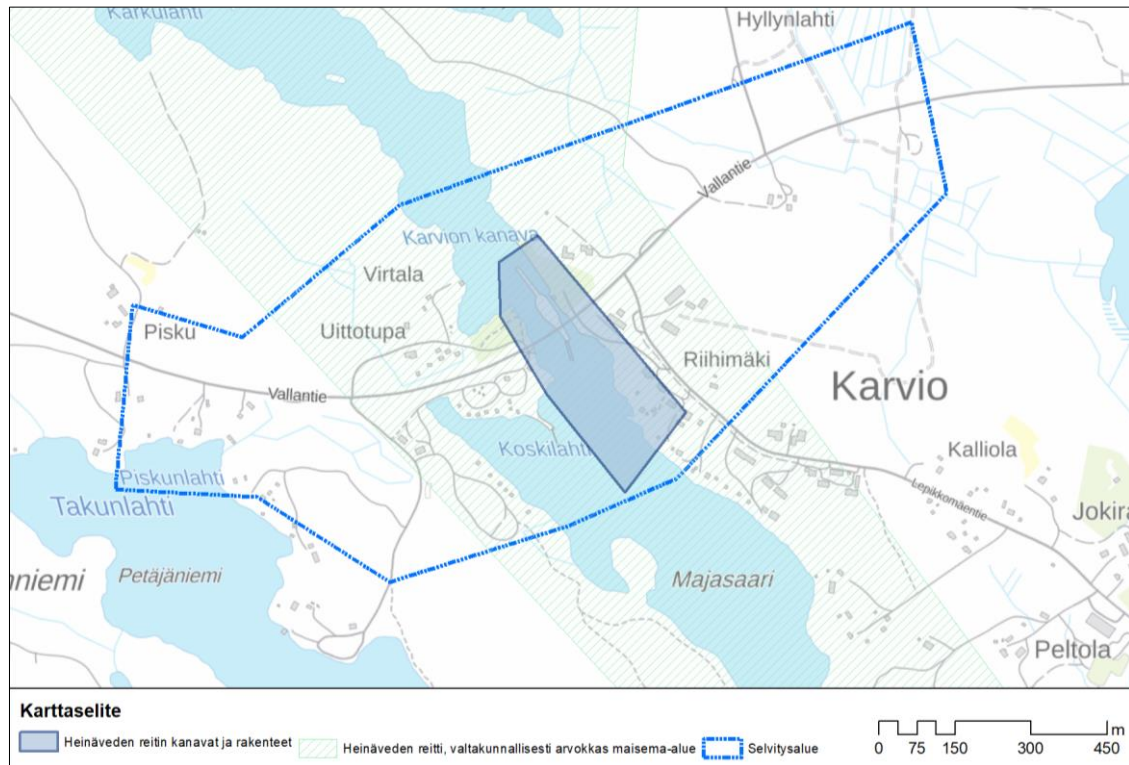


*Kuva 8. Viistoilmakuva Karvion kanavan ympäristöstä (lähde: Metsähallitus/Vesan ilmakekuva).*



*Kuva 9. Viistoilmakuva Karvion kanavan ympäristöstä (lähde: Metsähallitus/Vesan ilmakekuva).*

1.12.2023



Kuva 10. Karvion kanavan ympäristö on valtakunnallisesti merkittävä rakennettu ympäristö ja osa Heinäveden reittiä.

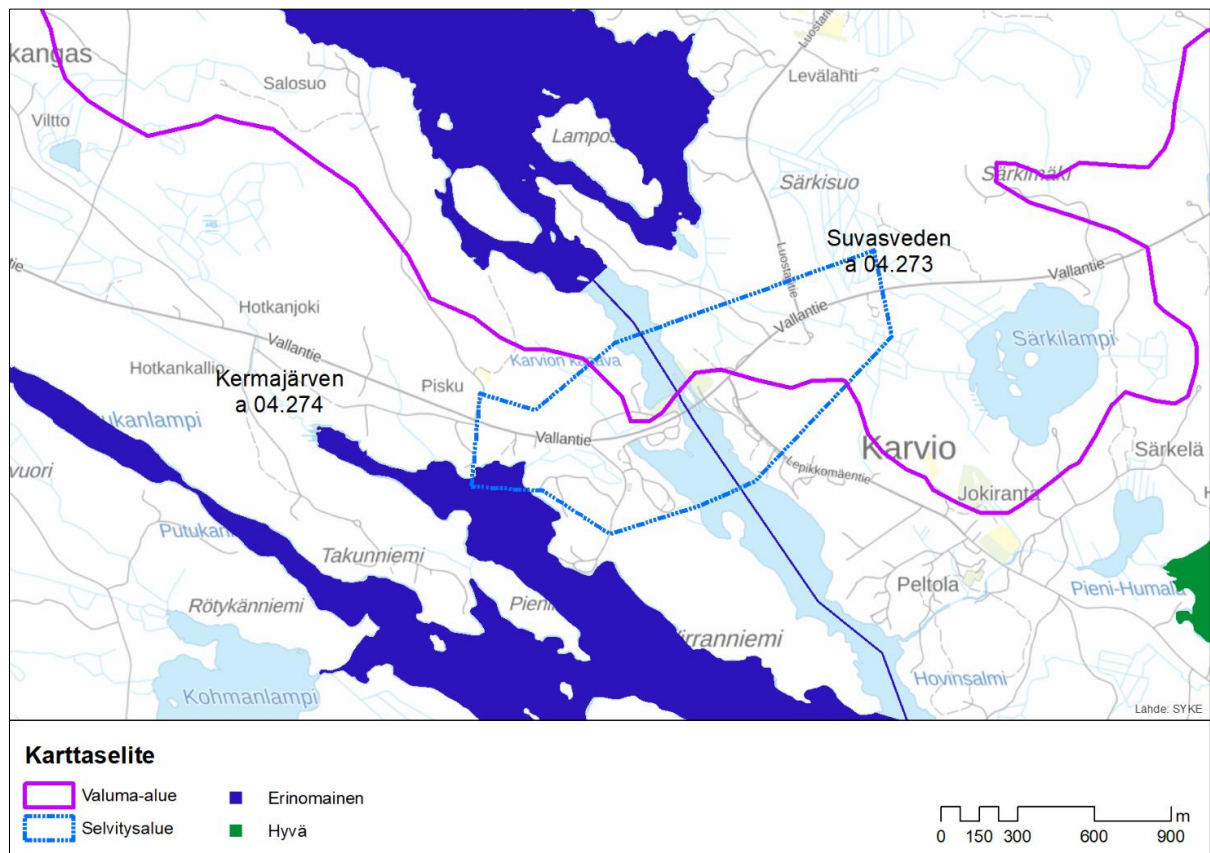
### 3.1.5 Pinta- ja pohjavedet

Alueen vedet ovat osa Heinäveden reittiä, joka kuuluu Vuoksen vesistöön (04). Selvitysalueen pohjoispuoli kuuluu Suvasveden valuma-alueeseen (04.273) ja eteläpuoli Kermajärven valuma-alueeseen (04.274) (Kuva 8). Karvion kosken pohjoispuolella on Varisvesi (04.273.1.300), jonka vedet laskevat Karvion kosken kautta Kermajärveen (04.274.1.014). Molempien järvien ekologinen tila on eriomainen.

Selvitysalueella ei ole luokitettuja pohjavesialueita.



1.12.2023

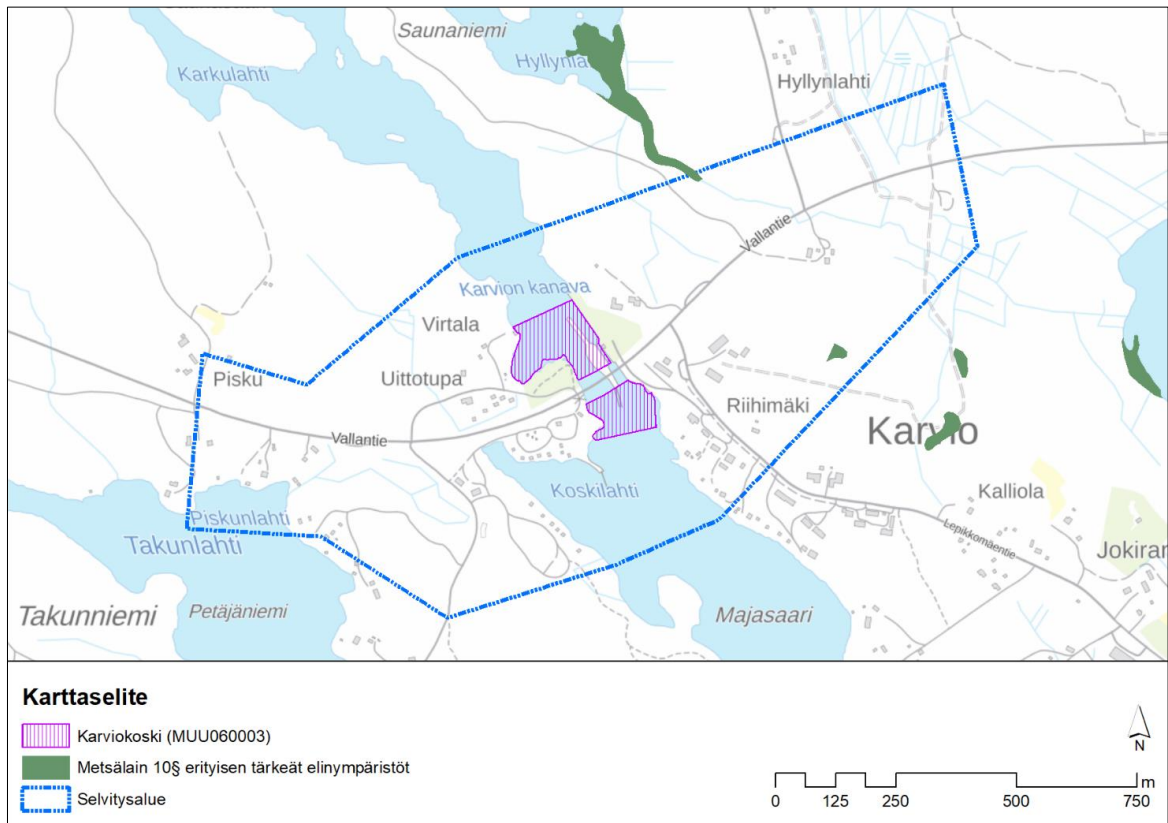


Kuva 11. Valuma-alueet ja Varisveden (04.273.1.300) ja Kermajärven (04.274.1.014) ekologinen tila (pohjakartta © MML 2020).

### 3.1.6 Natura-alueet, luonnonsuojelualueet, suojeluohjelmien alueet sekä metsälain 10§ erityisen tärkeät elinympäristöt

Selvitysalueella ei sijaitse Natura-alueita tai muita luonnonsuojelualueita, eikä sen välittömässä läheisyydessä ei ole Natura- tai luonnonsuojelualueita kohteita. Karvionkoski (MUU060003) on suojeltu koskiensuojelulla (35/1987). Selvitysalueelta on tiedossa yksi metsälain 10§ erityisen tärkeä elinympäristö (tuore lehto) ja toinen kohde (puro) rajautuu selvitysalueeseen.

1.12.2023



Kuva 12. Karvionkoski on suojeltu koski (pohjakartta © MML 2020). Alueelle sijoittuu yksi metsälain 10§ erityisen tärkeä elinympäristö ja toinen rajautuu selvitysalueeseen.

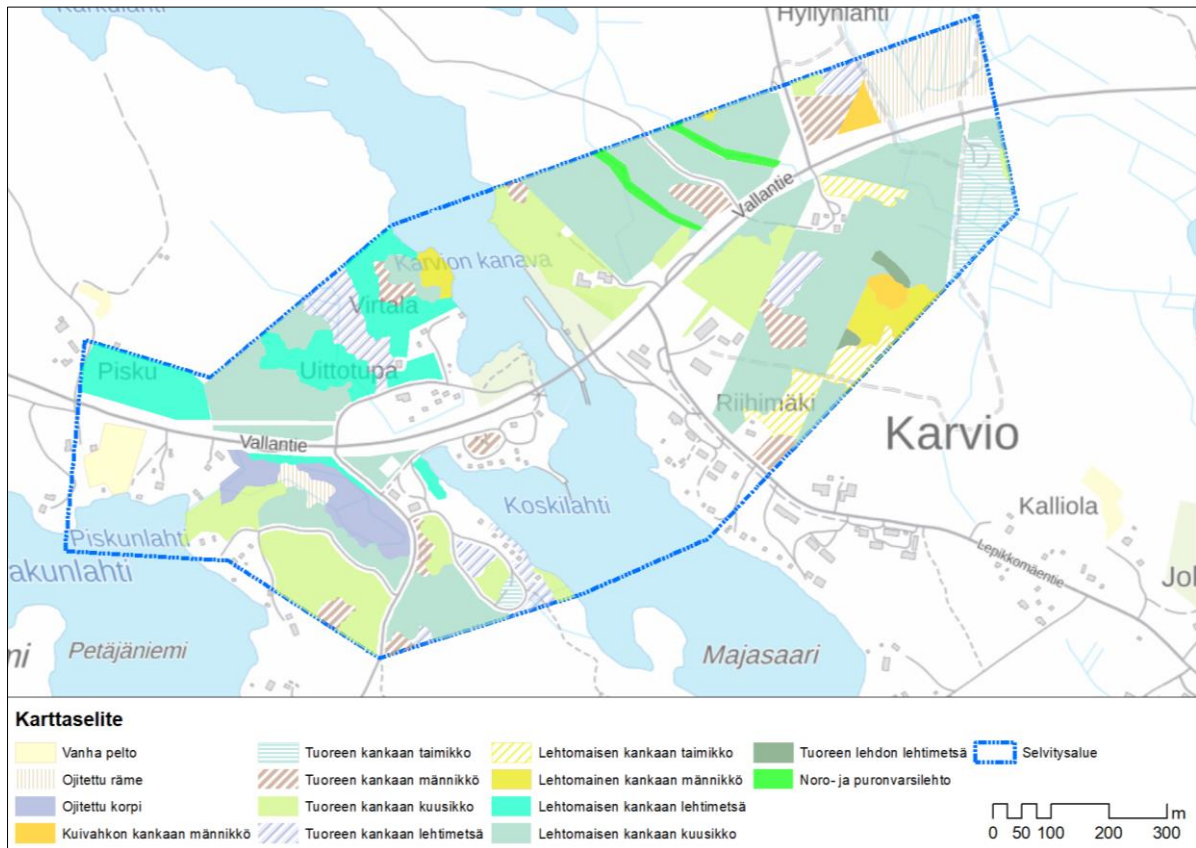
### 3.1.7 Kasvillisuus ja luontotyypit

Heinävesi sijaitsee eteläborealisella kasvillisuusvyöhykkeellä, Järvi-Suomen kasvi-maantieteellisellä alueella (2b). Selvitys alueella vallitsevat lehtomaisen ja tuoreen kankaan metsät (Kuva 10). Alueella on myös hieman saniaisvaltaista lehtoa sekä tuoretta lehtoa. Kostea lehtoa ja tuoretta lehtoa on norojen varsilla sekä tuoretta lehtokasvillisuutta on paikoin lehtomaisilla kankailla laikkuina. Muutamien mäkien lakiosilla on kuivahkoa kangasta. Metsät ovat pääosin varttuvia tai nuoria kasvatusmetsiä.

Kuusikot ja kuusisekametsät ovat vallitsevia. Lehtivaltaisia metsiä tai lehtisekametsiä on myös merkittävästi. Mäntyvaltaisia metsiköitä on vähän. Suot ovat pääosin ojitettuja rämeitä tai karuja korpia. Luonnontilaista suokasvillisuutta on niukasti, lähinnä vain soistumina.

Kaava-alueella ei todettu luonnonsuojelulain suojeltuja luontotyyppisiä, eikä vesilain nojalla suojeltavia luontotyyppisiä tai metsälain tarkoittamia erityisiä elinympäristöjä.

1.12.2023



Kuva 13. Alueen kasvillisuus (pohjakartta © MML 2020).

### 3.1.8 Linnusto

Linnuston osalta alueelle esiintyy tyypillistä kangasmetsien lajistoa. Peippo on alueen valtalaji. Muita yleisiä ovat pajulintu, tiltalti, talitiainen ja laulurastas. Myös lehtokurppa, punakylkirastas, punarinta, järripeippo ja käki todettiin alueelta. Vesialueella ruokaili kartoitushetkellä isokoskelo. Karvion Maali-alue kriteerilaji on koskikara.



1.12.2023



Kuva 14. Alueen kasvillisuus (pohjakartta © MML 2020).

### 3.1.9 Kalasto

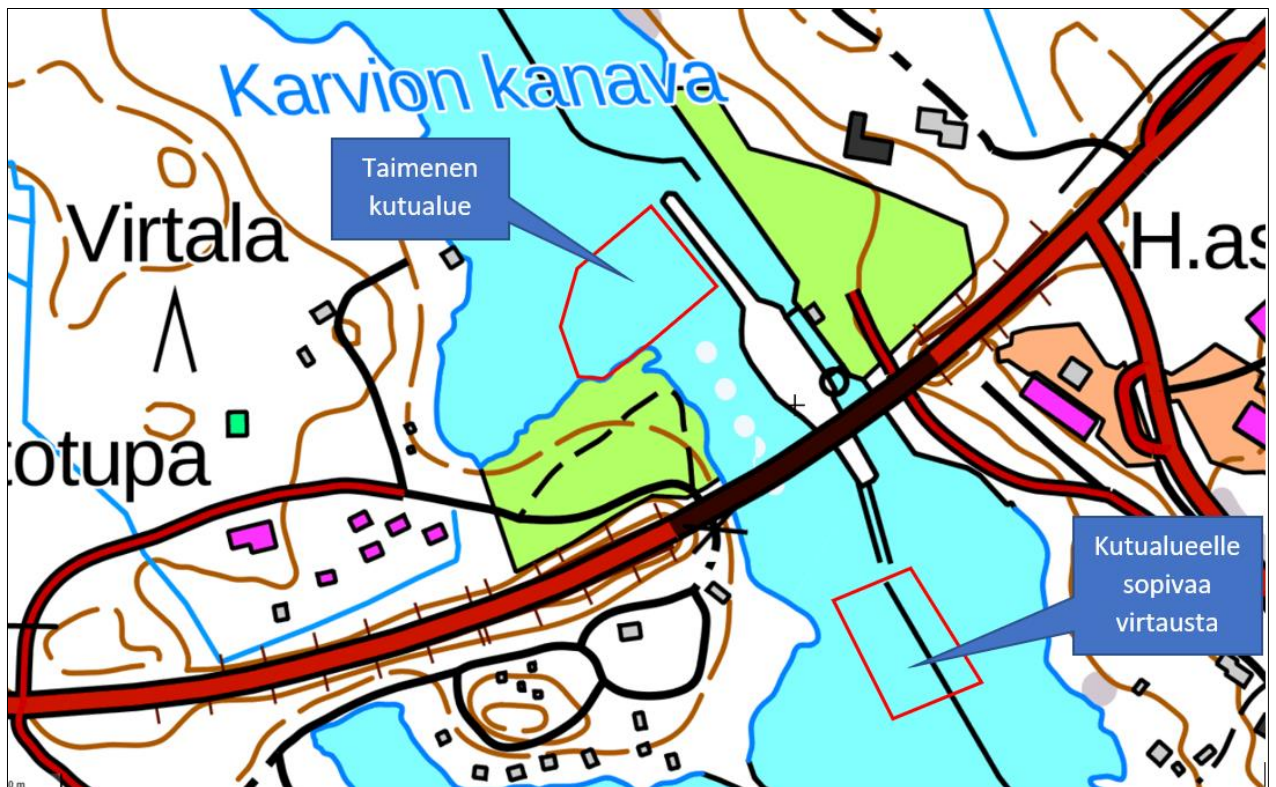
Karvionkosken kalastoa hoidetaan taimenen ja siian osalta poikasistutuksilla. Istutettujen kalojen lisäksi alueella esiintyy erittäin uhanalaista luonnonkutuista taimenta, joka on tällä hetkellä rauhoitettu ja vapautettava pyydykseen tarttuessa takaisin vesistöön. Koskialueelta ja venekalastusalueelta on mahdollista saada myös muita tyypillisiä järvikaloja saaliiksi. Karvionkosken halutuimmat saalislajit ovat taimen ja siika.

Vuoksen vesistön luonnonkutuinen järvitaimen on uusimmassa uhanalaisuusarvioinnissa todettu erittäin uhanalaiseksi (EN). Syitä Vuoksen vesistön taimenen uhanalaisuuteen ovat mm. virtavesien muokkaaminen ja rakentaminen sekä siitä johtuva taimenen lisääntymispaikkojen väheneminen. Taimen kutee virtapaikkojen sorapohjaisille alueille syksyllä ja taimenen mäti kehittyy talven aikana sorapohjan sisällä. Taimenen poikaset kuoriutuvat keväällä ja elävät ensimmäiset elinvuotensa tyypillisesti virtavesissä. Aikuiset kutukypsät taimenet pyrkivät kutemaan samoilla alueilla kuin missä ovat syntyneet. Tämän seurauksena taimenkantoja on eriytynyt omiksi geneettisesti erilaisiksi kannoiksi eri alueilla. Karvionkoskella on säilynyt alkuperäisiä taimenen kutupaikkoja ja koskialueella esiintyy edelleen alkuperäistä luonnonkutuista taimenta (Takkunen ym. 2018).



1.12.2023

Karvionkosken tunnetut taimenen kutupaikat sijaitsevat kosken niska-alueella. Tärkein kutualue sijoittuu niskalla sijaitsevan pohjapadon ja kosken nielun väliselle alueelle (0). Tällä alueella virtaus on taimenen kutupaikalle sopiva ja pohjan kivi- ja soramateriaali on sopivan kokoista. Niskan jälkeen koski muuttuu vuolaaksi. Vuolaalla koskialueella ei sijaitse taimenen kutupaikkoja, sillä virtaus siellä on kutupaikan vaatimuksiin nähden liian kova. Karvionkosken alaosassa kovimman virtauksen tasoituksessa on virtausolosuhteiltaan taimenen kutupaikaksi soveltuvaa virtavesialuetta. Tältä alueelta ei kuitenkaan tunneta yhtään kutupaikkaa. On mahdollista, että kosken alaosalla sijaitsee joitakin taimenen kutupaikkoja, vaikka lajityypillisesti taimen valitsee kutupaikan mieluiten, kosken niskalta tai keskiosista (Kuva 11).



Kuva 15. Taimenen kutualueen sijainti sekä potentiaalisen kutualueen sijainti.

### 3.1.10 Luontodirektiivin liitteen IV(a) lajit, sekä uhanalaiset ja harvinaiset lajit

Liito-orava-, luontotyyppi- ja kasvillisuusmaastokartoituksessa ei havaittu merkkejä liito-oravasta. Myös uhanalaisia lajeja ei havaittu. Selvitysalueelta ei ole ympäristöhallinnon Hertta-tietokannassa havaintoja uhanalaisista tai silmälläpidettävistä lajeista (Etelä-Savon ELY-keskus, sähköposti A. Ustinov 18.6.2020). Karvionkoskessa kuteen erittäin uhanlainen järvitaimen (ks. luku 5.3). Silmälläpidettävä järripeippo lauloi selvitysalueen itäosalla Riihimäen pohjoispuolella.

### 3.1.11 Arvokkaat luontokohteet

Selvitysalueelta todettiin neljä pienialaista ja arvokasta luontokohdetta, jotka eivät sijoitu kaava-alueelle. (0).

1.12.2023



Kuva 16. Selvitysalueella sijoittuu neljä arvokasta luontokohdetta (pohjakartta © MML 2020).

### 3.1.12 Rakennettu ympäristö

Virran länsipuolella toimii Karvio Camping. Yrityksen rakennuskantaan kuuluu kahvilaravintola ja erityyppisiä majoitusrakennuksia, kaksi tilaussaunaa sekä 130-paikkainen caravan alue ja alueetta palvelevat kaksi huoltorakennusta.

Itäpuolella karvion kylän alueella on Karvion kanavaan liittyvät rakennukset, sekä sosiaalihuoltoon liittyvä asumisyksikkö. Karvion kylällä on myös kauppa, huoltamo, koulu sekä asuinrakentamista

### 3.1.13 Kulttuuriympäristö

Suunnittelualue halkoo Karvion kanavan kohdalla Heinäveden reittiä, joka on määritelty valtakunnallisesti arvokkaaksi maisema-alueeksi. Reitti on yksi Suomen kansallismaisemista, joka ulottuu Savonlinnasta Heinäveden ja Kermajärven kautta Kuopioon.

Heinäveden reitin kanavat ja rakenteet on määritelty Museoviraston inventointien perusteella valtakunnallisesti merkittäviksi kulttuuriympäristöiksi (RKY). Karvion sulkukanava on reitin vanhin. Kanava on rakennettu 1895–1896 ja säilynyt alkuperäisissä mitoissaan.

1.12.2023



Kuva 17. RKY-alueen rajaus (pohjakartta © MML 2020).



Kuva 18. RKY-alueetta lännestä kuvattuna (lähde: Metsähallitus / Vesan ilmakuva).



1.12.2023



*Kuva 19. RKY-alueetta luoteesta kuvattuna (lähde: Metsähallitus / Vesän ilmakuva).*



*Kuva 20. Karvion kanavan pohjoinen sulku ja valvomorakennus (lähde: Metsähallitus / Vesän ilmakuva).*



1.12.2023

---

Suunnittelualueella ei ole rakennusinventoinneissa inventoituja rakennuksia.

### 3.1.14 Liikenne ja kunnallistekniikka

Alue on olemassa olevan kunnallistekniikan piirissä.








### 3.1.15 Maanomistus

Suunnittelualueen maanomistus on valtion ja yksityisten henkilöiden omistuksessa.

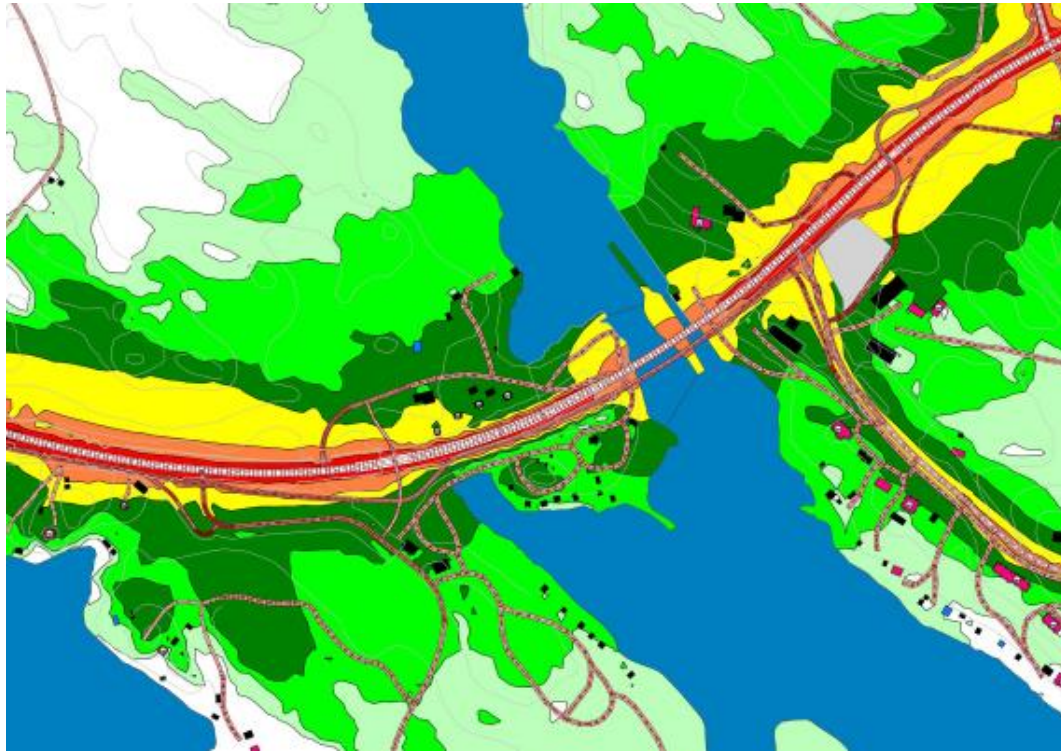
## 3.2 Ympäristön häiriötekijät

Valtatien liikenne aiheuttaa melua ympäristöön. Työsuunnitelman yhteydessä on laskettu uudensillan ja tielinjan mukaiset meluvyöhykkeet. Meluvyöhykkeet ilmenevät oheisista kuvista. Asemakaavan on osoitettu yö ajan 45 db meluvyöhyke.

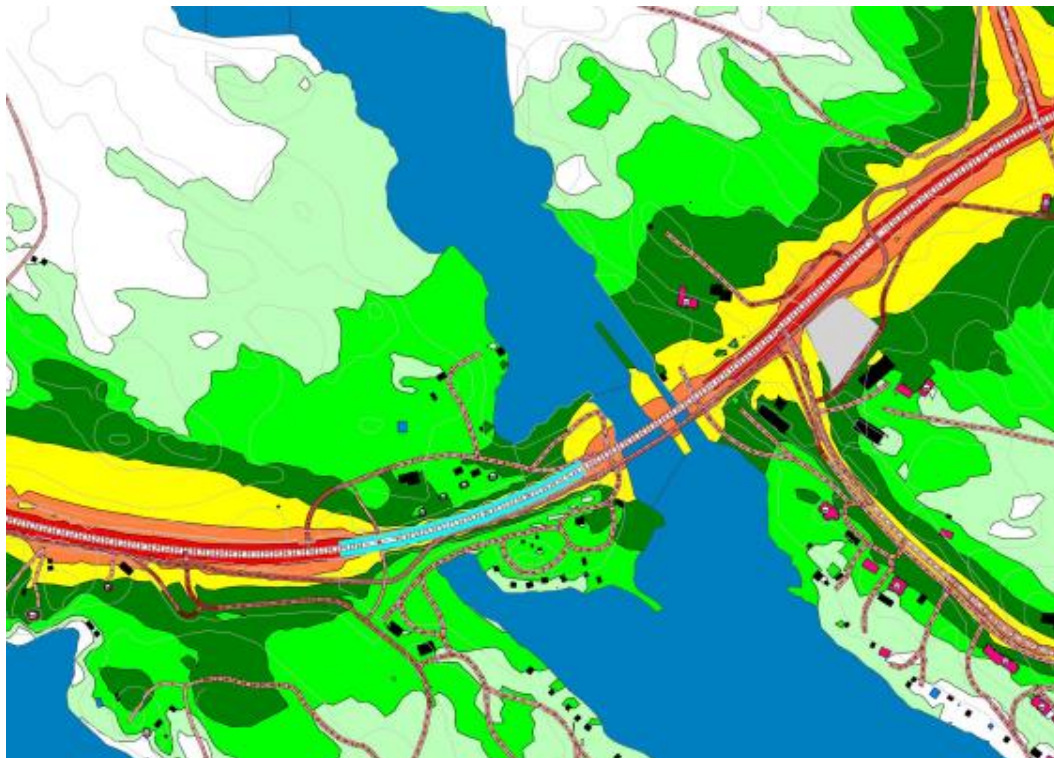
Suunnittelualueen läheisyydessä ei ole muuta ympäristöhäiriötä aiheuttavaa toimintaa eikä sellaista ole kaavamuutoksella osoitettu.

Meluvyöhyke	Väri
40–45 dB	
45–50 dB	
50–55 dB	
55–60 dB	
60–65 dB	
65–70 dB	
Yli 70 dB	

1.12.2023

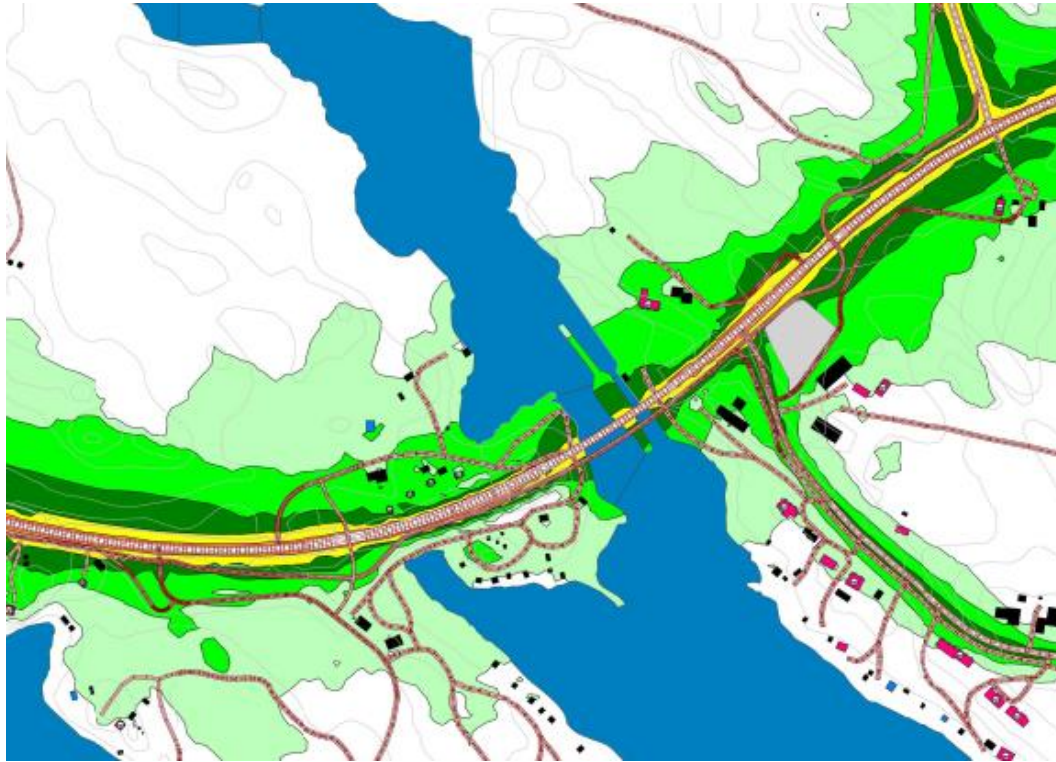


*Kuva 21. Liikenteen päiväjän meluvyöhykkeet ilman suojausta*

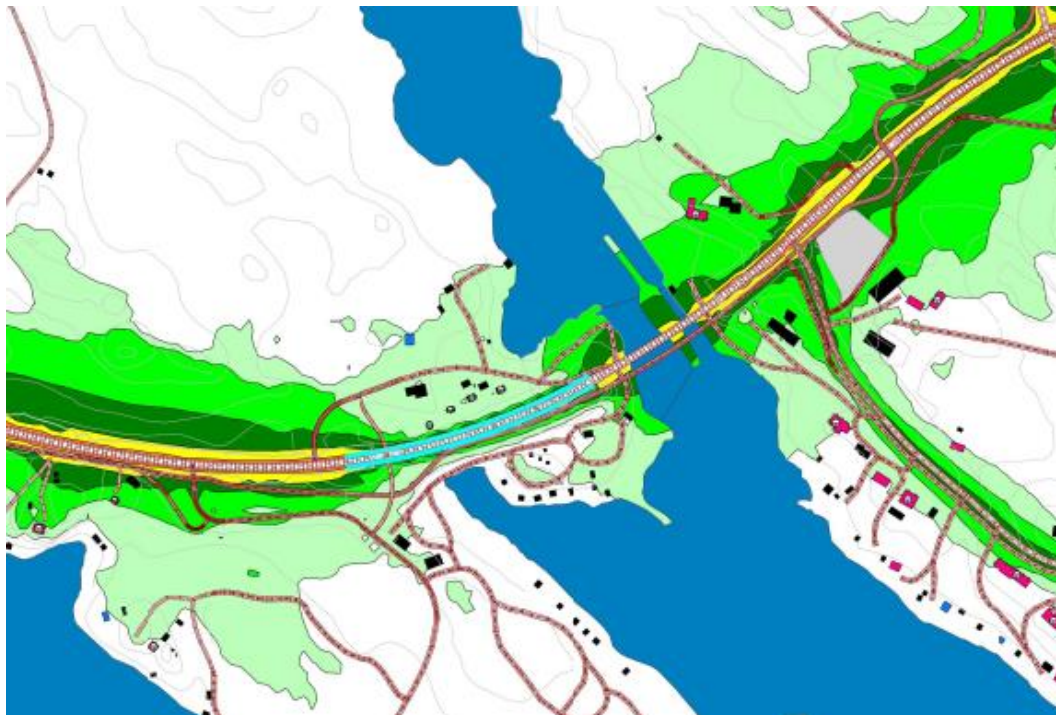


*Kuva 22. Liikenteen päiväjän meluvyöhykkeet melukaiteella.*

1.12.2023



*Kuva 23. Liikenteen yöajan meluvyöhykkeet ilman melusuojausta.*



*Kuva 24. Liikenteen yöajan meluvyöhykkeet melusuojuksella.*



1.12.2023

### 3.3 Suunnittelutilanne

#### 3.3.1 Valtakunnalliset alueidenkäyttötavoitteet

Valtakunnalliset alueidenkäyttötavoitteet (hyv. 14.12.2017, voim. 1.4.2018) koskevat seuraavia asiakokonaisuuksia:

- toimivat yhdyskunnat ja kestävä liikkuminen
- tehokas liikennejärjestelmä
- terveellinen ja turvallinen elinympäristö
- elinvoimainen luonto- ja kulttuuriympäristö sekä luonnonvarat
- uusiutumiskykyinen energiahuolto

#### 3.3.2 Maakuntakaava

Heinäveden kunnan alueella on voimassa kolme maakuntakaavaa: Etelä-Savon maakuntakaava (2010) sekä Etelä-Savon 1. ja 2. vaihemaakuntakaavat (2016). Suunnittelualueelle on osoitettu matkailupalveluiden kohdemerkintä, valtakunnallisesti arvokas maisema-alue (Heinäveden reitti), valtatie, laivaväylä, runkovesijohto ja moottorikelkkareitti.

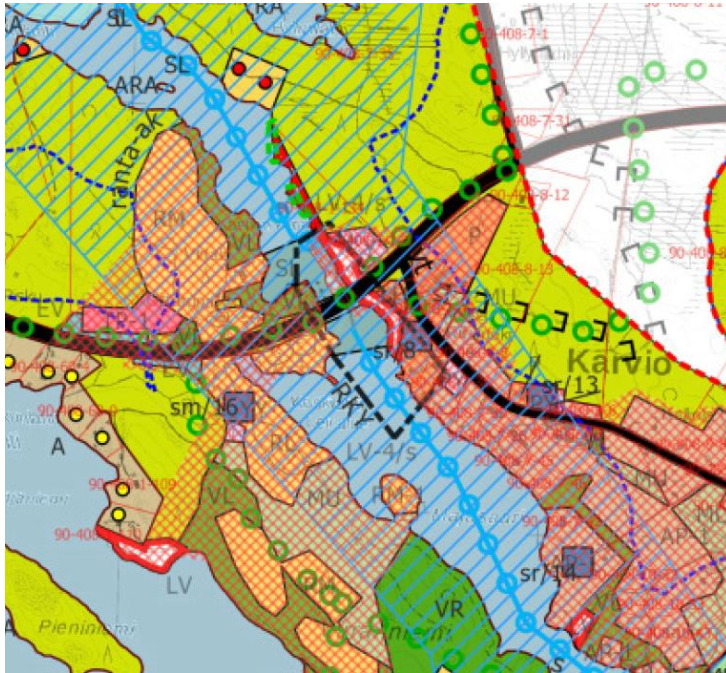


Kuva 25. Ote Etelä-Savon maakuntakaavayhdistelmästä.

#### 3.3.3 Yleiskaava

Heinäveden pohjoisten alueiden rantayleiskaavojen muutos on käynnistetty vuonna 2017 ja kaavahanke on valmistunut 28.4.2020. Yleiskaavassa suunnittelualueelle on osoitettu matkailutoimintojen aluetta, palveluiden aluetta, pientaloaluetta, kanava-alue, kyläalue, lähivirkistysaluetta, vesialue, laivaväylä, valtatie, yhdystie ja kevyenliikenteen väylä. Yleiskaavassa on myös osoitettu Karvion kanavan RYK-alue sekä Heinäveden reitin valtakunnallisesti arvokas maisema-alue. Alla ote suunnittelualueen kaavakartasta.

1.12.2023



Kuva 26. Ote rantaosayleiskaavan muutoksesta.

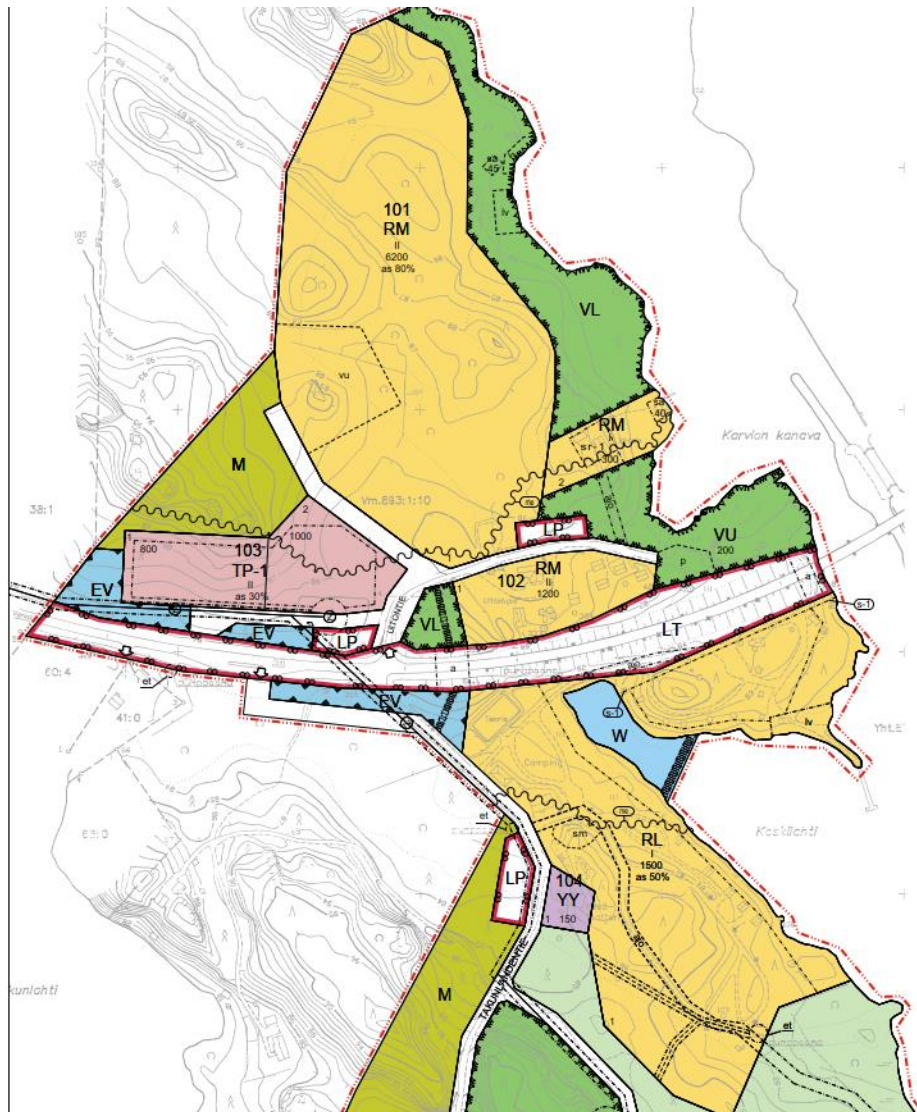
#### 3.3.4 Asemakaava

Kanavan länsipuolella on Virranniemen asemakaava, joka on valtuustossa hyväksytty 18.2.2008 § 15. Kanavan itäpuolella on Karvion asemakaava, joka on hyväksytty kunnanvaltuustossa vuonna 2003.

Virranniemen asemakaavan muutoksen alueella on osoitettu RM-, RL-, LT-, LP-, EV-, VL- ja katualueita.

Karvion asemakaavassa suunnittelualueella on Y-, P-, LT-, LK/s-, VL-, MU-, M- ja katualueita.

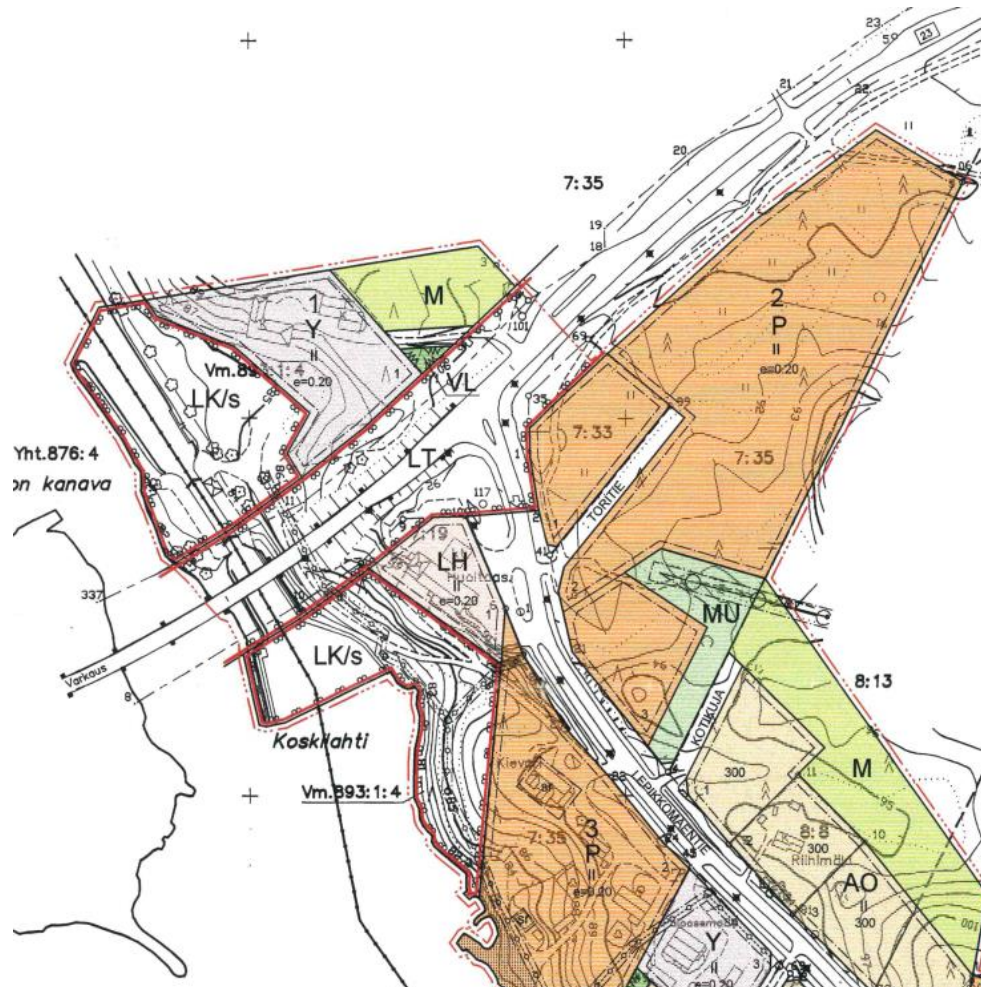
1.12.2023



Kuva 27. Ote Virranniemen asemakaavasta.



1.12.2023



Kuva 28. Ote Karvion asemakaavasta.

#### Muut selvitykset ja suunnitelmat

Suunnittelualueelle on laadittu tiesuunnitelma: Valtatien 23 parantaminen Karvion kanavan kohdalla, Heinävesi. Tiesuunnitelman laatimisen pohjaksi on laadittu meluselvitys sekä luontoselvitys.

#### 3.3.5 Kunnan rakennusjärjestys

Heinäveden kunnan rakennusjärjestyksen on kunnanvaltuusto hyväksynyt yhdessä ympäryskuntien kanssa 23.1.2017. Rakennusjärjestys on ollut voimassa 7.3.2017 alkaen.

#### 3.3.6 Pohjakartta

Asemakaavan pohjakarttana käytetään asemakaavan pohjakarttaa 1:2000.

#### 3.3.7 Muut suunnitelmat

Pohjois-Savon ELY-keskus laatii tiesuunnitelmaa valtatie 23 parantamiseksi Karvion kanavan kohdalla. Tiesuunnitelman nähtävillä olon jälkeen saapuneet muistutukset sekä lausunnot on käsitelty.

1.12.2023

Tiesuunnitelman hyväksyy Liikenne- ja viestintävirasto Traficom. Tiesuunnitelmakartta on kaavaselostuksen liitteenä.

## 4 ASEMAKAAVAN SUUNNITTELUN VAIHEET

### 4.1 Asemakaavan suunnittelun tarve

Kaavamuutos on käynnistynyt kunnan aloitteesta Karvion uuden sillan suunniteluun ja tiesuunnitelmaan liittyen. Asemakaavat on muutettava, jotta tiesuunnitelma voidaan hyväksyä.

### 4.2 Suunnittelun käynnistäminen ja sitä koskevat päätökset

Kaavamuutos on käynnistynyt syksyllä 2021.

### 4.3 Osallistuminen ja yhteistyö

#### 4.3.1 Osalliset

Osallisia ovat alueen maanomistajat ja asukkaat sekä muut, joiden oloihin kaava saattaa huomattavasti vaikuttaa. Osallisia ovat myös viranomaiset ja yhteisöt, joiden toimialaa kaavoitus käsittelee.

<b>Maanomistajat, asukkaat</b>	<ul style="list-style-type: none"><li>- suunnittelualueella ja lähialueilla asuvat ja työskentelevät ihmiset</li><li>- kaava-alueen ja lähialueen maanomistajat sekä yrittäjät</li></ul>
<b>Viranomaiset</b>	<ul style="list-style-type: none"><li>- Pohjois-Karjalan ELY-keskus</li><li>- Pohjois-Savon ELY-keskus</li><li>- Pohjois-Karjalan maakuntaliitto</li><li>- Pohjois-Karjalan pelastuslaitos</li><li>- Väylävirasto</li><li>- Pohjois-Karjalan museo</li></ul>
<b>Kunnan hallintokunnat</b>	<ul style="list-style-type: none"><li>- tekninen lautakunta</li><li>- rakennusvalvonta</li><li>- Keski-Savon ympäristötoimi</li></ul>
<b>Muut yhteisöt</b>	<ul style="list-style-type: none"><li>- kalastusalue/osakaskunta</li><li>- Pohjois-Heinäveden kyläyhdistys</li><li>- Heinäveden moottorikelkkailijat ry.</li></ul>

#### 4.3.2 Vireilletulo

Kaavan vireille tulosta ilmoitetaan samalla, kun kaavan valmisteluaineisto asetetaan nähtäville.

1.12.2023

#### 4.3.3 Osallistuminen ja vuorovaikutusmenettely

Osallisten on mahdollista ilmaista mielipiteensä kaavan valmisteluaineistosta ja kaavaehdotuksesta niiden ollessa nähtävillä.

Kaavaluonnos sekä osallistumis- ja arviointisuunnitelma olivat nähtävillä 26.9. – 26.10.2023.

Kaavaluonnoksesta saatiin yksi mielipide, jonka perusteella RL-merkintä on muutettu RM-1-merkinnäksi sekä aluetta on hiukan laajennettu.

Kaavaehdotus oli nähtävillä pp.kk – pp.kk.202x. Ehdotuksesta ei jätetty muistutuksia.

#### 4.3.4 Viranomaisyhteistyö

Kaavaluonnoksesta saatiin kuusi lausuntoa, joiden perusteella kaavamääräyksiä on tarkistettu sekä kaavaselostusta täydennetty. Yhteenvedot lausunnosta sekä vastine on kaavaselostuksen liitteenä.

Kaavaehdotuksesta pyydetään viranomaisten lausunnot.

#### 4.4 Asemakaavan tavoitteet

Kaavamuutoksen tavoitteena on muuttaa asemakaava vastaamaan ”Valtatien 23 Karvio kanavan kohdalla” tiesuunnitelmaa. Jotta tiesuunnitelma voidaan hyväksyä, suunnitelman pitää olla voimassa olevan asemakaavan mukainen.

## 5 ASEMAKAAVAN KUVAUS

### 5.1 Kaavan rakenne

#### 5.1.1 Mitoitus

Aluevaraus	Pinta-ala[ha]	Kerrosala[k-m2]	Tehokkuus[e]
AP	0,7933	1587	0,2
EV	0,7455	0	0
Katu.	1,4338	0	0
LK/s	0,9086	0	0
LT	5,9717	0	0
M	0,6482	0	0
MUUT	0,2108	0	0
P	2,3896	4779	0,2
RM-1	5,949	1500	0,03
RM	0,6509	1200	0,18
Kaikki	19,7015	9066	0,05

#### 5.1.2 Kaavamuutos

Merkittävimmät muutokset voimassa olevaan kaavaan ovat:

- Maantien alue on tiesuunnitelman mukaisesti osin laajennettu ja myös supistettu.



1.12.2023

---

- Virranniemen alueelle on osoitettu uusi alikulku.
- Takunlahdentien liittymää on siirretty länteen päin.
- Laajennettu maatiealuetta voimassa olevan kaavan P-alueelle
- VL-aluetta on muutettu suojaviheralueeksi.
- Y-alue muutettu AP-alueeksi.
- Osoitettu vantakunnallisesti arvokas Heinäveden reitin maisema-alue sekä RKY-alue.

## 5.2 Ympäristön laatua koskevien tavoitteiden toteutuminen

Kaavamutoksella mahdollistetaan Karvion uuden sillan ja sillan uusimiseen liittyvien tiejärjestelyiden toteuttaminen. Uuden sillan rakentaminen lisää merkittävästi kevyenliikenteen turvallisuutta.

## 5.3 Aluevaraukset

### 5.3.1 Korttelialueet

#### **AP Asuinpienalojen korttelialue**

Merkinnällä on osoitettu yksi asuinrakennuspaikka kortteliin 1. Korttelin tehokkuusluvaksi on osoitettu  $e=0.20$  ja kerrosluvuksi II voimassa olevan kaavan mukaisesti.

#### **P Palvelurakennusten korttelialue**

P-aluetta on supistettu tiesuunnitelman rekkaparkkialue osalta sekä pohjoispuolella olevan rakennuspaikan ajoyhteyden johdosta. Ajoyhteyden osalta P-aluetta on kumottu.

#### **RM Matkailua palvelevien rakennusten korttelialue.**

RM-kortteli 102 on supistunut uuden alikulun johdosta. Muutoin ei ole tehty muutoksia voimassa olevaan kaavaan.

#### **RM-1 Matkailua palvelevien rakennusten korttelialue.**

*Korttelialueelle saa rakentaa erilaisia majoitusrakennuksia ja muita matkailua palvelevia rakennuksia ja rakenteita sekä sijoittaa asuntovaunu- ja telttapaikkoja.*

Leirintäalueen merkitä on muutettu matkailua palvelevien rakennusten korttelialueeksi ja alue on hiukan laajentunut maantietalueen supistuttua. Alue on laajentunut myös hiukan etelää olevan kiinteistöjaotuksen mukaisesti. Muita muutoksia ei alueeseen ja alueen sisäisiin merkintöihin ei ole tehty.

RM-1-alueelle on osoitettu venevalkama-alueeksi varattu alueen osa (lv) sekä suojeltava alueen osa(s-1), jolla olemassa oleva puusto on säilytettävä siten, että sallitaan vain luonnon ja maisemahoidon kannalta tarpeelliset toimenpiteet.

#### **LT Maantienalue**

Maantietalue on rajattu tiesuunnitelman mukaisesti. Maantietalueelle on osoitettu yksi liikenteen alikulku. Liittymät on osoitettu myös tiesuunnitelman mukaisesti.

#### **LK/s Historiallisesti arvokas kanava-alue.**

*Maankäyttö- ja rakennuslain 57 §:n mukaan määrätään, että alueelle rakennettaessa tai sitä muuten muutettaessa tulee ottaa huomioon historiallisesti arvokkaiden rakennelmien ja*

1.12.2023

*muotojen säilyttäminen sekä uusien rakennelmien sovittaminen alueen luonteeseen sopivaksi. Kulttuurihistorialliseen arvoon vaikuttavissa toimenpiteissä on kuultava museoviranomaista.*

Kanava-alueita on supistettu maantiedealueen laajentumisen takia. Kaavamääräykseen ei ole tehty muutosta.

#### **EV Suojaviheralue.**

Maantiedealueen lähimmät rakentamisen ulkopuolelle jätetty alueet on osoitettu suojaviheralueeksi.

#### **M Maa- ja metsätalousalue.**

Voimassa olevan kaavan M-alueita on hiukan laajennettu, kun viereisen rakennuspaikan liittymän paikka on muuttunut. M-alueeseen on liitetty myös pieni VL-alue.

### 5.3.2 Kulttuuriympäristön suojelu

**sm** *Alueen osa, jolla sijaitsee muinaismuistolailla rauhoitettu kiinteä muinaisjäännös. Alueen kaivaminen, peittämien, muuttaminen ja muu siihen kajoaminen on muinaismuistolain nojalla kielletty. Aluetta koskevista toimenpiteistä ja suunnitelmista on kuultava museoviranomaista.*

Alueen muinaismuistoalue on osoitettu voimassa olevan kaavan mukaisesti.

#### **ma-1 Valtakunnallisesti arvokas maisema-alue**

*Alueen suunnittelussa on otettava huomioon maisema-alueen tai maiseman ja rakennetun kulttuuriympäristön kokonaisuudet, erityispiirteet ja identiteetti. Alueelle suunniteltavien hankkeiden ja suunnitelmien toteutusta on ohjattava siten, että näiden arvojen säilyminen ja kehittäminen turvataan. Erityisesti tulee huomioida se, että rakennusalueiden rantavyöhykkeelle jää riittävästi suojapuustoa. Alueelle kohdistuvien täydennysrakentamistoimenpiteiden yhteydessä tulee olla yhteydessä museoviranomaiseen.*

Heinäveden reitin valtakunnallisesti arvokas maisema-alue on osoitettu ma-1-alueeksi.

#### **rky Valtakunnallisesti merkittävä rakennettu kulttuuriympäristö**

*Alueen yksityiskohtaisemmassa suunnittelussa ja toteuttamisessa on sovitettava toimenpiteet siten, että valtakunnallisesti merkittävän rakennetun kulttuuriympäristön arvoja ei heikennetä tai muutoksen kautta hävitetä. Alueelle kohdistuvien täydennysrakentamistoimenpiteiden yhteydessä tulee olla yhteydessä museoviranomaiseen.*

Heinäveden reitin kanavat ja rakenteet RKY-alue on osoitettu rky-alueeksi.

### 5.3.3 Luonnonympäristö

#### **lin linnustoltaan arvokas alue**

Maakunnallisesti arvokas Maali-alue on osoitettu kaavassa linnustoltaan arvokkaaksi alueeksi. Alue on siltä osin kuin se on kaava-alueita kokonaisuudessaan jo rakennettua aluetta, minkä johdosta alue on osoitettu informatiivisella määräyksellä.

1.12.2023

---

#### 5.3.4 Tekninen huolto

Suunnittelualue on olemassa olevan kunnallistekniikan piirissä. Kaavaan on osoitettu alueella olevat vesijohto-, viemäri- ja sähkölinjat (et).

#### 5.3.5 Ympäristöhäiriöt

Kaavakarttaa on osoitettu alueet, jonne on rakennettava meluvalli/suojakaide jolla saadaan liikennemelu pienennettyä nykyiseen tilanteeseen.

### 5.4 Kaavan vaikutukset

#### 5.4.1 Kaavamuutoksen suhde valtakunnallisiin alueidenkäyttötavoitteisiin ja maakuntakaavaan

Kaavalla ei osoiteta uusia rakennuspaikkoja. Kaavalla ei ole vaikutusta yhdyskuntarakenteeseen. Kaavaratkaisu parantaa liikenteen sujuvuutta ja liikenneturvallisuutta. Kaava-alue on pääosin rakennettua ympäristöä, eikä alueella ole erityisiä luontoarvoja.

Kaavassa on huomioitu alueen sijoittuminen valtakunnallisesti merkittävän rakennetun kulttuuriympäristön alueelle ja annettu aluetta koskeva määräys. Myös valtakunnallisesti arvokas maisema-alue on huomioitu kaavaratkaisussa.

Kaavamuutos ei ole ristiriidassa valtakunnallisten alueidenkäyttötavoitteiden tai maakuntakaavan kanssa.

#### 5.4.2 Vaikutukset rakennettuun ympäristöön

Kaavamuutoksella ei ole vaikutusta olemassa olevaan rakennuskantaan. Kaavalla ainoastaan muutetaan rakennuspaikkojen ja rakennusalueiden rajauksia sekä liittymien paikkoja ja tieyhteyksiä.

#### 5.4.3 Vaikutukset kulttuuriympäristöön

Valtakunnallisesti arvokas rakennetun kulttuuriympäristön alue (RKY) Kerman sulkukanava on osoitettu omalla merkinnällä. Uuden sillan rakentamisella ei vaikutusta Kerman kanavan kulttuuriarvoihin. Kaavan on otettu voimassa olevan asemakaavan määräys kulttuuriarvojen huomioimisesta.

#### 5.4.4 Vaikutukset luontoon ja luonnonympäristöön

Kaava-alue on pääosin rakennettua ympäristöä. Kaavamuutoksella laajennetaan maantien aluetta sekä muutetaan liikennejärjestelyjä.

Kaava-alueelta ei ole tiedossa olevia erityisiä luontokohteita eikä harvinaisia kasvi- tai eläinlajeja. Kaavamuutos ei heikennä luonnon monimuotoisuutta.

#### 5.4.5 Sosiaaliset ja taloudelliset vaikutukset

Suunnittelualueella ja sen ympäristössä asuvien ihmisten elinolot ja viihtyvyys on varmistettu liikenneyhteyksillä, jotka aiheuttavat mahdollisimman vähän kiertohaittaa. Myös maa- ja metsätalouselinkeinon toimintaedellytykset on varmistettu. Uudet liikennejärjestelyt sujuvoittavat alueella liikkumista.



1.12.2023

---

Kerman alueella on paljon loma-asutusta sekä matkailu- ja virkistystarkoitukseen suunnattua toimintaa. Palvelujen saatavuus varmistetaan ja uusien järjestelyjen aiheuttamat haitat minimoidaan varmistamalla loma-asutuksen ja palvelujen ympäristön viihtyvyydellä.

Alueen kävely- ja pyöräily-yhteydet parannevat hankkeen myötä, mikä vähentää valtatie estevaikutusta ja houkuttelee ihmisiä entistä enemmän kävelymään ja pyöräilyyn.

Koska liikennemelu pienenee toteutettavien melukaiteiden takia, asumisviihtyisyys alueella paranee.

### 5.5 Kaavamerkinnät ja –määräykset

Kaavamerkinnät ovat ympäristöministeriön voimassa olevien ohjeiden ja kunnassa käytettyjen merkintöjen mukaisia.

### 5.6 Nimistö

Kaavalla ei ole vaikutusta nimikkeistöön.

## 6 ASEMAKAAVAN TOTEUTUS

Asemakaavaa voidaan alkaa toteuttaa kaavan saatua lainvoiman.

FCG Finnish Consulting Group Oy

Kuopiossa 1.12.2023



Timo Leskinen

DI